



GACETA UNAM

ORGANO INFORMATIVO DE LA UNIVERSIDAD NACIONAL AUTONOMA DE MEXICO

CUARTA EPOCA

VOL. II N° 9

CIUDAD UNIVERSITARIA

30 DE ENERO DE 1978

CONTINUAN LAS
PLATICAS PARA LA
REVISION DE
SALARIOS
DEL PERSONAL
ACADEMICO

- ★ Tanto la comisión designada por el Rector como la del personal académico reiteraron sus puntos de vista

Pág. 2

Superación Académica

EL APRENDIZAJE Y SU LOCALIZACION CEREBRAL

- ★ Experiencias con seres humanos y animales

Pág. 12

Múltiples servicios informativos para universitarios

FUNCIONES DEL CENTRO DE INFORMACION CIENTIFICA Y HUMANISTICA

- ★ Optimización de los recursos bibliográficos
- ★ Localización, adquisición o reproducción de documentos solicitados por los usuarios
- ★ Coordina información de las 83 bibliotecas departamentales de la UNAM

El Centro de Información Científica y Humanística de la UNAM, es una subdependencia de la Coordinación de la Investigación Científica creada en junio de 1971, con el objetivo de apoyar la investigación, así como la docencia y la administración

(Continúa en la Pág. 2)

Interesantes ciclos de mesas redondas

- ★ **CICLO DE POESIA ESPAÑOLA CONTEMPORANEA**
Gabriel Celaya y la poesía española de posguerra

La poesía de Vicente Aleixandre

Págs. 6 y 7

- ★ **CICLO PETROLEO Y PETROQUIMICA**

Petroquímica secundaria

Págs. 8 y 9

- ★ **CICLO CAMBIO POLITICO Y DEFENSA NACIONAL**

Los proyectos populares y las fuerzas armadas

Pág. 10

Superación Académica

INVITACION A LOS PROFESORES DE LA ESCUELA NACIONAL
PREPARATORIA AL CURSO DE PERFECCIONAMIENTO ACADEMICO

Pág. 3

CONTINUAN...

(Viene de la Pág. 1)

El pasado viernes 27 a las 19 horas se llevó a cabo la cuarta sesión para la revisión de salarios del personal académico en la cual tanto la comisión designada por el Rector de la Universidad como la del personal académico para tal efecto, reiteraron sus puntos de vista, planteados en las reuniones efectuadas el 20 y 25 de enero (ver GACETA UNAM número 8 del 26 de enero), conviniendo volver a reunirse el día de hoy a las 19.15 horas.

Se espera que las conversaciones de este día lleguen a buen término, ya que mañana martes a las 24:00 horas vence el plazo señalado en el Estatuto del Personal Académico.



Aspecto de la reunión del pasado viernes.

FUNCIONES DEL...

(Viene de la Pág. 1)

universitarias, desarrollando sistemas y servicios para la optimización de los recursos bibliográficos que permita el ahorro de tiempo y estimule la adecuada toma de decisiones en todos los niveles del trabajo universitario.

Para tal objeto, ofrece desde sus locales, ubicados a partir de 1976 en la nueva área de la investigación científica de la UNAM, los servicios desprendidos de sus dos departamentos básicos: el de documentos y el de información.

Siendo el primero la infraestructura indispensable para las actividades del segundo, proporciona a su vez a la comunidad universitaria los siguientes servicios: localización, adquisición o reproducción de documentos solicitados por el usuario, tales como artículos en revistas, patentes, tesis, documentos oficiales, resultados de congresos, etc. Para tal fin, cuenta con el apoyo que ofrecen los recursos de las 83 bibliotecas departamentales de la UNAM más los de otros tantos centros de información y bibliotecas dentro y fuera del país con quienes mantiene estrechas y frecuentes conexiones. Los documentos muy urgentes que no se localicen en México, pueden ser solicitados por telex al extranjero. El servicio de suscripciones centraliza la administración de las 6,000 publicaciones periódicas o seriadas que reciben por suscripción, en forma de aproximadamente 54,000 fascículos anuales, 83 bibliotecas universitarias dentro y fuera del campus. El 75% de ellas llegan por carga aérea, reduciendo con ello considerablemente el tiempo transcurrido entre su salida de prensa y la disponibilidad de su contenido al usuario. Un subproducto de este sistema automatizado de administración es la publicación anual **Suscripciones** que presenta por orden alfabético los títulos de las revistas, las bibliotecas universitarias que las reciben y por otra parte, las publicaciones periódicas o seriadas que reciben por suscripción todas y cada una de las bibliotecas mencionadas. Este instrumento facilita la localización y estimula el aprovechamiento de este tipo de recursos documentales de la UNAM. El sistema está además en condiciones de informar instantáneamente, por medio de una terminal de computadora, sobre el estado físico y contable de la suscripción a cualquiera de estas revistas por cualquiera de estas bibliotecas. La biblioteca del CICH ofrece a investigadores y administradores universitarios una valiosa colección de obras de referencia en forma de servicios de índices o de resúmenes que

cubren diferentes áreas de interés y complementan los acervos de otras bibliotecas universitarias. Cuenta en la actualidad con 180 suscripciones a publicaciones de este tipo, tales como: **Art Index, Peoples, Republic of China Scientific Abstracts, Educational Administration Abstracts, Food Science and Technology Abstracts, Language and Language Behavior Abstracts, Environment Index**, etc. También posee la biblioteca del Centro acervos de libros y revistas sobre ciencia de la información, mismos que, para apoyar el adiestramiento continuo y las tareas de investigación del personal del Centro, se encuentran a disponibilidad de los interesados en el campo, para su consulta.

El departamento de información suministra servicios de consulta, referencia y actualización permanente. Dentro de estos últimos, produce quincenalmente la publicación **ALERTA (Información Multidisciplinaria en la Universidad)**, paquete de información totalmente automatizado con 7 secciones regulares y 3 irregulares que permite al usuario mantenerse al día en la vanguardia del conocimiento. **CLASE (Citas Latinoamericanas en Sociología y Economía)** es una publicación trimestral producida a partir del banco de datos que el CICH ha elaborado sobre el particular y que compila e indica la información actual publicada en las más destacadas revistas latinoamericanas en esos campos. El servicio de difusión selectiva de información **AL DIA (Alerta: Difusión de Información Automatizada)** permite al suscriptor recibir semanalmente un listado de las publicaciones aparecidas en las más relevantes revistas sobre el tema particular de su interés. El servicio de investigaciones bibliográficas retrospectivas ofrece al usuario que lo solicite, listas de referencias bibliográficas aparecidas en la bibliografía mundial durante el tiempo que éste fije y sobre temas específicos de su interés. Este servicio se rinde tanto en forma manual como automatizada.

Todos los servicios del CICH, excluyendo los de consulta en su sala de lectura, tienen tarifas muy reducidas para los usuarios universitarios pertenecientes al sistema educativo superior del país.

Para todas estas finalidades, el CICH cuenta además con una Unidad Administrativa y una Unidad de Informática. Esta última apoya las labores del Centro con la creación y mantenimiento de bancos de datos así como con el procesamiento continuo de la información. El horario de servicios del CICH es de 9:00 a 14:30, de lunes a viernes.



UNIVERSIDAD NACIONAL AUTONOMA DE MEXICO

ESCUELA NACIONAL PREPARATORIA

INVITACION

Con el propósito de dar cumplimiento a la iniciativa del Rector de la UNAM para emprender acciones tendentes a la superación académica, y tomando en cuenta:

QUE los esfuerzos que se realizan en el campo de la enseñanza media superior son decisivos para la vida académica de toda la Universidad;

QUE en la Escuela Nacional Preparatoria se ha afirmado el propósito de superación y perfeccionamiento académicos;

QUE la superación académica debe traducirse en una atención creciente a las actividades de apoyo a la docencia, contribuyendo así a la mejor formación del personal académico;

QUE es propósito de la Universidad ofrecer a todos los profesores de la Escuela Nacional Preparatoria cursos de perfeccionamiento que respondan a sus propósitos de superación académica, razón por la cual se establece, a partir de esta invitación, un sistema permanente de perfeccionamiento;

QUE los profesores compartirán con la Universidad el esfuerzo de superación académica, de suerte que continuarán atendiendo sus actividades docentes, la Escuela Nacional Preparatoria

INVITA

a sus profesores de asignatura y de carrera a participar en los cursos de perfeccionamiento que se impartirán en las siguientes asignaturas:

Anatomía, Fisiología e Higiene
Biología
Física
Historia de México
Lengua y Literatura Española
Lógica
Matemáticas
Nociones de Derecho Positivo Mexicano
Psicología y
Química

A partir del 20 de febrero se iniciarán los cursos en los grupos que hayan quedado integrados. Estos cursos se impartirán en Ciudad Universitaria y comprenderán una unidad de perfeccionamiento y otra de didáctica. La primera, con una duración de entre 80 y 100 horas, tendrá como objetivos ampliar y actualizar los conocimientos generales del profesor en la asignatura que imparte. La segunda unidad, con una duración de entre 25 y 30 horas, proporcionará los elementos generales y especializados de tipo didáctico.

Los cursos se impartirán en los horarios que serán determinados por el Consejo Técnico de la Escuela Nacional Preparatoria, en horas en las que los profesores cuya inscripción sea admitida no estén en servicio. Los asistentes al curso disfrutarán de una beca de \$2,800.00 mensuales.

Las solicitudes deberán presentarse en la Dirección General de la Escuela Nacional Preparatoria, en la oficina de la Secretaría General, a más tardar el próximo 6 de febrero. La Universidad expedirá a los asistentes a los cursos los diplomas correspondientes.

En virtud de que el cupo de los grupos será necesariamente limitado, se llevará a cabo una selección de los aspirantes que presenten sus solicitudes en las fechas en que señala esta invitación. El H. Consejo Técnico de la ENP tendrá a su cargo dicha tarea. Para mayores informes, los interesados podrán acudir a la Secretaría General de la Escuela Nacional Preparatoria.

Ciudad Universitaria, D.F., 27 de enero de 1978
"POR MI RAZA HABLARA EL ESPIRITU"
EL DIRECTOR GENERAL DE LA ESCUELA
NACIONAL PREPARATORIA

Lic. Enrique Espinosa Suñer

IMPORTANCIA CRECIENTE DE LA QUIMICA CLINICA

- ★ Próximo congreso internacional en la ciudad de México
- ★ Especialidad imprescindible en el mundo de hoy
- ★ Su relación con la Medicina y con otras disciplinas

“Uno de los objetivos fundamentales que ha contemplado la UNAM, desde su fundación, ha sido la formación de profesionales que contribuyan a la resolución de problemas y necesidades de nuestro país. Entre éstos, tienen gran trascendencia los que se refieren a la salud. De ahí la importancia de preparar profesionales que cubran las áreas relacionadas con ésta, siendo una de ellas la de la Química Clínica”.

Lo anterior fue indicado a Gaceta UNAM, en el curso de unas interesantes declaraciones efectuadas por la química farmacéutica bióloga María Luisa García Padilla, coordinadora de la carrera de químico farmacéutico biólogo en la Facultad de Química de la UNAM. Motivó estas declaraciones la proximidad de un congreso internacional de Química Clínica, que se realizará en la ciudad de México, del 26 de febrero al 3 de marzo de 1978.

En la Facultad de Química, señaló, se imparte la carrera de químico farmacéutico biólogo, orientación bioquímica microbiológica, de la cual egresan profesionales capacitados para desempeñarse eficientemente en los campos de la Química Clínica, Hematología, Microbiología, Inmunología y Parasitología. Se ha establecido también un curso de posgrado orientado hacia la especialización en estas áreas, contemplando los aspectos más aplicables a las necesidades de nuestra era.

En el sentido amplio, podemos decir que la Química Clínica aplica el conocimiento químico a conocer el funcionamiento del cuerpo humano. Su objetivo es proveer información al médico para conservar la salud, utilizando y desarrollando conceptos bio-

químicos, procedimientos y técnicas para realizar las mediciones necesarias que le ayuden a éste en la prognosis, diagnosis y tratamiento de enfermedades. Requiere no sólo de aplicaciones de principios fundamentales de Química y Medicina, sino también de contribuciones de otras disciplinas tales como Biología, Bioquímica, Física, Matemáticas, Estadística, Control de Calidad, Fisiología, Farmacología, Toxicología y un conocimiento profundo de Química Analítica y moderna instrumentación. En los últimos años, los avances en la investigación en este campo y en la instrumentación han sido notables, lo que ha obligado a que la enseñanza de la Química Clínica sufra grandes cambios. Los nuevos métodos de diagnóstico con alta especificidad utilizando

enzimas, han sustituido gran número de métodos químicos inespecíficos. Las técnicas de Radioinmunoensayo se emplean cada vez más para el diagnóstico del funcionamiento de hormonas.

Estos métodos modernos han permitido también el conocimiento de los mecanismos bioquímicos intracelulares, lo que ayuda a detectar daños o alteraciones relacionados con el estado de salud del individuo, de tal modo que la investigación básica encuentra su aplicación directa a la clínica.

De igual forma la elucidación de diferencias estructurales en moléculas proteicas como la hemoglobina, ha permitido también establecer nexos de una rama más de las ciencias químico-biológicas con la Química Clínica.

Por otra parte, no debe olvidarse la notable comparación de la parasitología en los programas de salud y erradicación de enfermedades endémicas que se presentan en regiones de condiciones climáticas y ecológicas características, aun cuando México y Latinoamérica son ejemplos de zonas que requieren todavía de grandes aportaciones en esta especialidad.

Otros de los campos de suma importancia que necesitan de la participación de especialistas en

X

CONGRESO INTERNACIONAL DE QUIMICA CLINICA
MEXICO, D. F., DEL 26 DE FEBRERO AL 3 DE MARZO DE 1978



PRUEBAS DE FUNCION TIROIDEA

CURSO TEORICO-PRACTICO

24 Y 25 DE FEBRERO DE 1978

DEPARTAMENTO DE MEDICINA NUCLEAR Y CLINICA DE TIROIDES
INSTITUTO NACIONAL DE LA NUTRICION
TALPAN, MEXICO 22, D. F.

Química Clínica, son la Microbiología y la Virología. La investigación en estas disciplinas ha contribuido trascendentalmente no sólo en el diagnóstico de padecimientos causados por esos agentes etiológicos, sino que ha sido orientada a la elaboración de productos destinados a la prevención y tratamiento de los mismos. Es también de gran interés para la Medicina la aportación que pueden darle los estudios de Inmunología, en lo que se refiere al conocimiento de mecanismos de defensa o de respuesta específica de los individuos.

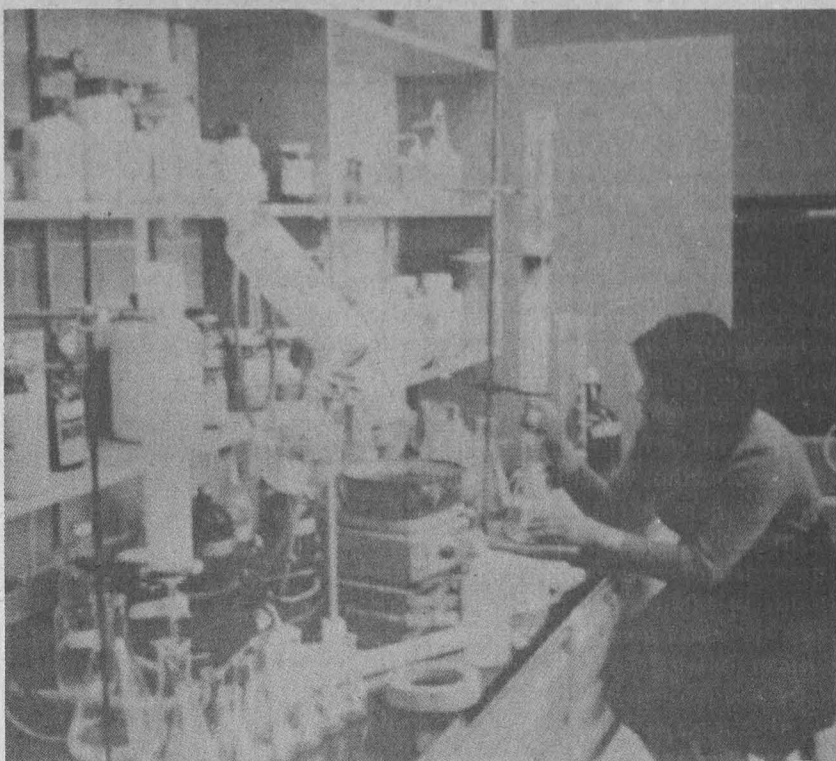
Otra rama de las ciencias médicas de aplicación en la Química Clínica es la Medicina Nuclear, que se ocupa de la utilización de sustancias radiactivas bajo la forma de radiofármacos administrados a seres humanos con fines diagnósticos, terapéuticos o de investigación.

Para las enfermedades llamadas de la civilización o de países industrializados, como las cardiovasculares, cáncer, diabetes y otras, las investigaciones en el laboratorio de Química Clínica, tienen un papel muy importante en el diagnóstico, en el control de tratamiento y en la elucidación de la patogénesis.

En el cuidado de pacientes sometidos a cirugía, el laboratorio clínico es de gran ayuda, pues permite el mejor entendimiento de la Fisiopatología y desarrolla métodos para determinar y manejar las condiciones de los pacientes.

Los problemas de Toxicología Industrial y efectos en la salud por la contaminación del medio ambiente han impuesto nuevas responsabilidades a la Química Clínica, por lo que no es de sorprender que tanto el público en general, como las autoridades de salud de diversos países, hayan expresado un creciente interés por la cantidad y calidad de los servicios del laboratorio clínico.

En la actualidad, en México, el número de profesionales dedicados a la Química Clínica es insuficiente para cubrir las necesidades presentes y futuras del país, especialmente en las áreas rurales, ya que hay una tendencia a la centralización, pues la mayoría de ellos trabajan en los centros hospitalarios de las gran-



des ciudades, donde existen más medios y facilidades para su desarrollo.

Además, las actividades del laboratorio de Química Clínica demandan un alto grado de preparación y entrenamiento para contar con profesionales capacitados, por lo que esperamos en el futuro la rápida expansión de programas de educación y facilidades

de entrenamiento para formar personal calificado y un tipo de profesional con un alto sentido ético, consciente de su gran responsabilidad social, que busque su superación en conjunto con sus compañeros de especialización, compartiendo conocimientos y experiencias, motivado por el afán de aprender siempre y de ser útil a la Humanidad.

INSTITUTO DE INVESTIGACIONES EN MATEMATICAS APLICADAS Y EN SISTEMAS

COLOQUIO DE MATEMATICAS APLICADAS FEBRERO Y MARZO, 1978

Mie 1 Feb	ISMAEL HERRE- RA IIMAS	La teoría de conectividad como alternativa a las ecuaciones integrales de frontera
Mie 15 Feb	JEAN P. HEN- NART IIMAS	Elementos finitos en tiempo y en espacio para problemas parabólicos
Mie 1 Mar	JOSE BARBERAN Centro de Ciencias del Mar y Limnología	La circulación oceánica en el Mar de Cortés
Mie 15 Mar	FRANCISCO SAN- CHEZ SESMA Ins- tituto de Ingeniería	Difracción de ondas SH por cañones de forma arbitraria

a las 18 horas en el Salón 404

La poesía de Vicente Aleixandre

LOS POETAS SOCIALES

- * Integrante del "Grupo del 27"
- * Vivió en una España bajo el franquismo
- * "La poesía debe ser un arma de lucha"

1977 fue un año propicio para que Vicente Aleixandre recibiera el Premio Nobel de Literatura. A las cualidades propias de su obra, se sumaron factores de tradición y hasta políticos. Después de 40 años de dictadura franquista, España volvía a la democracia con las primeras elecciones nacionales parlamentarias.

Durante el ciclo de conferencias La Poesía Española, organizado por la Facultad de Filosofía y Letras, el maestro Angel González disertó sobre La poesía de Vicente Aleixandre; recordó que los literatos de lengua española anteriormente galardonados con el Premio Nobel, fueron Miguel Angel Asturias y Pablo Neruda.

El "Grupo del 27", al que Aleixandre pertenece, estaba integrado en sus inicios por: Federico García Lorca, Jorge Guillén, Dámaso Alonso, Rafael Alberti, Gerardo Diego y Pedro Sabines, entre otros. Este grupo poético se da a conocer con la conmemoración del centenario de la muerte de Góngora.

El "Grupo del 27" nace dentro de la poesía pura, que tiene sus raíces en Juan Ramón Jiménez,

basada en una expresión pura y en imágenes. Su primera obra, aparecida en 1928 es el mejor ejemplo de una poesía pura, inspirada en figuras y sonidos.

La segunda gran etapa del "Grupo del 27" se da en los años 30s, cuando toda Europa se sumerge en el surrealismo en todas sus expresiones artísticas. Es hasta 1935 cuando Vicente Aleixandre da el paso a esta corriente con su obra *Pasión de la Tierra*. Pero no era el surrealismo de escuela, como se estaba haciendo en Francia, era algo más profundo y acabado: la poesía por la poesía, su estudio y su perfección. Con los elementos descubiertos por el psicoanálisis de Freud, el lenguaje poético se enriquece tanto en lenguaje como en imágenes. El surrealismo español se basaba en la obra duradera, siguiendo la herencia de Juan Ramón Jiménez.

Para Aleixandre todo el mundo es una identidad; tanto lo real y lo irreal, la intuición y la imaginación, son partes de un todo. Dentro de esta concepción totalizadora del universo, el hombre es un elemento ínfimo, débil, atemorizado siempre por

la muerte y angustiado por la grandiosidad del mundo. Lo único admirable de este ser débil e indefenso, es su pasión, lo que le permite identificarse a lo natural.

La España de la posguerra, continuó el ponente, fue el escenario que llevó a Vicente Aleixandre a una tercera etapa de su obra. En los primeros años de los 40s aparece *Las sombras del paraíso*, con la que el autor abandona el surrealismo para buscar nuevas facetas literarias.

En la España franquista todo era silencio. El "Grupo del 27" se separa, García Lorca muere en prisión; Alberti, y otros tienen que salir del país, quedando únicamente Gerardo Diego, Dámaso Alonso y el propio Aleixandre, quien se ve imposibilitado a huir por problemas de salud.

Rodeado por una total situación de persecución y presión, Aleixandre mantiene su posición crítica al régimen franquista. En una España sin maestros, Aleixandre se convierte en el guía de los poetas jóvenes quienes consideran —como su maestro— que la poesía es un hecho de solidaridad, un acto político, una labor social.

De esta forma, concluye el maestro González, Aleixandre demuestra que el poeta debe ser un defensor de la palabra y la verdad, y la poesía un arma para esa lucha. El Premio Nobel de Literatura 1977 lo recibe por un poeta social.



GABRIEL CELAYA Y LA POESÍA ESPAÑOLA DE POSGUERRA

- ★ **Celaya: uno de los "raros ejemplares" que lleva unida su obra y su vida**
- ★ **Los poetas cambian con frecuencia de voces y personalidad**
- ★ **Su poesía resume las preocupaciones y estilos predominantes de la España contemporánea**

"... considero este mar
que aquí brilla tranquilo,
este aquí que a la vez
es real y remoto,
este aquí y ahora mismo
que me dice inflexible,
que soy un error
y el mundo es siempre
hermoso,
hermoso, sólo hermoso,
tranquilo y bueno".

Gabriel Celaya

Rafael Mujica, nacido en 1911 en el seno de una familia burguesa y posteriormente ingeniero industrial, sería más tarde, en 1936, premiado por un libro de poemas con el seudónimo de Juan de Lezeta; luego cambiaría su vida de manera radical y su seudónimo definitivo será Gabriel Celaya.

Respecto a Gabriel Celaya y la poesía española de posguerra habló el maestro Angel González el pasado 26 de enero, para continuar con el ciclo de conferencias titulado *Poesía española contemporánea*, organizado por el Centro de Investigaciones de Letras Hispánicas de la Facultad de Filosofía y Letras de la UNAM.

Calificó al poeta Celaya como uno de los "raros ejemplares" que lleva íntimamente unida su obra y su vida; milita en el Partido Comunista Español desde los años más difíciles y su poesía está al servicio de las ideas "que sustenta como hombre".

Respecto a la primera personalidad del poeta como Juan de Lezeta, el conferencista dijo que era un escritor realista, urbano, inconforme, escéptico, vital, especulador e individualista. Muestra su inadecuación a la sociedad en la que vive, su soledad en un ambiente donde se muestra conformista en una situación a la

cual se siente incapaz de transformar.

Cuando se transforma a sí mismo y aparece como Gabriel Celaya, continúa Angel González, presenta un cambio total derrotando sus dos anteriores personajes: Rafael Mujica y Juan de Lezeta. Asimismo, califica de frecuente los cambios de voces y de personalidad en los poetas.

Hizo hincapié en la inclinación del poeta hacia la "estética del compromiso", a donde lleva su poesía social radicalmente.

Su poesía es un arma cargada de futuro, aseveró, una herra-

menta para transformar el mundo. "Cuando la poesía trate de cambiar el mundo, no estamos dentro de la poesía social, sino muy cerca de la poesía política", agregó.

Dijo que en la actualidad, España muestra un renovado interés por la obra de Gabriel Celaya, la cual se ve en la casi constante revisión de sus libros antiguos.

Señaló que si ubicamos la poesía de Celaya como "social", limitaríamos enormemente el significado de su extensa obra; el poeta ha publicado más de 40 libros sin contar antologías. "Su poesía viene a ser una síntesis de todas las preocupaciones, de todos los estilos que dominan en la poesía española del siglo".

Habló también de la visión dialéctica del hombre frente a la historia, en Celaya, que tiene su origen en el marxismo. A él lo definió como un poeta "coherente pero no limitado", que conoce toda la poesía y la cultura de España, concluyó.



LA PETROQUIMICA SECUNDARIA

- * Es aquella que desarrolla la iniciativa privada
- * La nación se reserva el derecho de industrializar todos los productos de la petroquímica primaria o básica



Ingeniero Oskar Hentschel.

Dentro del ciclo Petróleo y Petroquímica que ha organizado la Facultad de Química en colaboración con PEMEX, el ingeniero Oskar Hentschel, director de Planeación de Celanese Mexicana, se refirió en su conferencia a la **Petroquímica secundaria** el jueves 26.

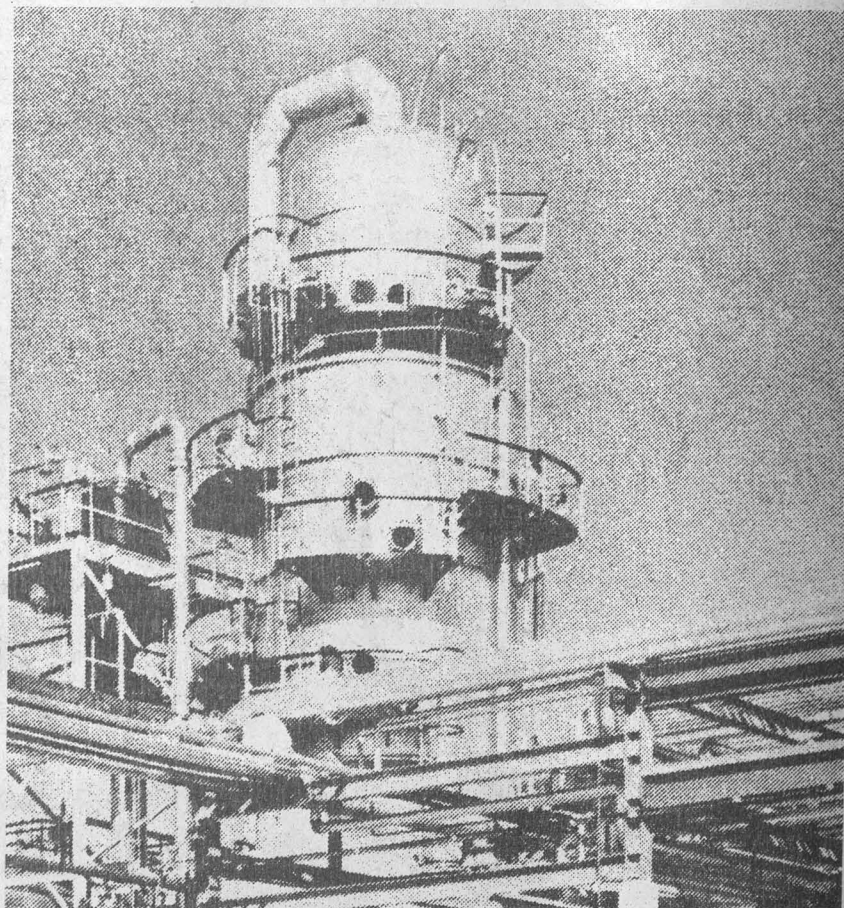
Dijo que para hablar de la petroquímica secundaria se debe hablar antes de la petroquímica básica, debido a la continuidad y relación que muestran algunos procesos químicos básicos con la petroquímica secundaria.

El diferir la definición de la petroquímica secundaria, agregó, proviene de la "Ley Petroquímica" por la que la nación se reserva el derecho a la explotación de mantos petroleros y de hidrocarburos, y a la transformación química de estos hidrocarburos, pues si bien en principio la petroquímica primaria comprendería aquellos productos obtenidos de

una primera transformación en las refinerías, independientemente de éstos, la nación se reserva el derecho de industrializar todos los demás que considere necesarios para el desarrollo. Lo anterior hizo que la frontera entre una y otra se haya vuelto más elástica; de hecho, aseveró, ya no podemos "simplistamente recurrir a la definición original": PEMEX fabrica diversos productos de naturaleza secundaria que en un momento dado se consideraron de interés para la nación.

Consecuentemente, y puesto

que la ley también decía que la otra parte de la familia de productos —aquella que manejaba transformaciones ulteriores a la primera— era de competencia de la iniciativa privada con o sin la asistencia de PEMEX, continuó el ingeniero Hentschel, "creo que la mejor definición que podemos usar es la referente a la estructura en el capital de las respectivas empresas que operan tal o cual producto; así, PEMEX está en la petroquímica primaria o básica, porque es quien la explota; en cambio, todos los demás produc-



tos, en cuya transformación participa la iniciativa privada, son considerados como pertenecientes a la petroquímica secundaria”.

Respecto a la preponderancia trascendental adquirida por el petróleo el conferencista señaló que prácticamente ha desplazado al carbón como materia prima fundamental de la química orgánica; de ahí la razón del nuevo término que conceptualiza y condensa el origen e importancia de la nueva química orgánica: la petroquímica.

El petróleo, prosiguió, es una mezcla de hidrocarburos; la naturaleza de esta mezcla varía de localización, como también en un mismo campo y en un mismo pozo varían las diversas composiciones referentes a su terminación. Subrayó lo expresado por el ingeniero Florencio Lara Sosa, quien en su conferencia de días atrás hizo alusión a los pozos y campos petroleros en el noreste de la República, los cuales producen exclusivamente hidrocarburos ligeros y gas natural a profundidades de 1,500 y 3,000 metros, aproximadamente.

Declaró que los hidrocarburos ligeros (con más de 4 carbonos), se encuentran en estado natural en forma gaseosa y son fácilmente gasificables; constituyen como tal el grueso del combustible gaseoso de uso común. El metano es el constituyente principal del gas natural entubado, mientras que el etano es la base posiblemente más importante de la petroquímica por su gran versatilidad en derivados químicos. Por su parte, el propano y el butano licuados constituyen el gas combustible embotellado de uso doméstico y ocupan un importante puesto en la escala de valor relativo de los hidrocarburos como materias primas.

El ingeniero Hentschel, egresado de esta Facultad de Química en 1949, hizo hincapié en los hidrocarburos que contienen moléculas con 5 y 8 carbonos, a los que se utiliza primordialmente como combustibles para motores de combustión interna, en especial como gasóleos, naftas y gasolinas.

Hentschel, que también estuvo en PEMEX trabajando en los

departamentos de Explotación y de Perforación, mencionó que el petróleo del sureste se compone de una mezcla de hidrocarburos intermedios (hasta nueve carbonos), pero que simultáneamente tiene la característica de contener en disolución un alto porcentaje de hidrocarburos gaseosos.

Más adelante, dijo que la industria petroquímica fue definitivamente la primera que se comprometió con la Alianza para la Producción y que dentro de poco podrán verse los resultados. Puso en evidencia la “escasez de calificados químicos”, y destacó la necesidad de no perder de vista las diversas actividades tales como investigaciones y desarrollo de tecnologías y de procesos, ingeniería de proyectos, mercadotecnia y otros servicios técnicos, y sobre todo “nuevas prácticas de conservación de energía y de la ecología”.

Por último, el conferencista, que trabaja en Celanese desde 1951, afirmó que las plazas futuras serán indiscutiblemente ocupadas “por los más capaces”, por los que fueron estudiantes dedicados, motivados y creativos.



LOS PROYECTOS POPULARES Y LAS FUERZAS ARMADAS

- ★ La resistencia popular contra las dictaduras fascistas latinoamericanas
- ★ La experiencia de los procesos en el Cono Sur y en el Perú
- ★ Los militares serán obligados a regresar a los cuarteles

Las dictaduras fascistas latinoamericanas caerán en un futuro cercano, por la acumulación de las luchas que se dan en el seno de sus países. Luchas sindicales, estudiantiles, por los derechos humanos, que expresan la resistencia popular. La correlación de fuerzas, interna y externa, obligará finalmente a los militares a dejar el poder, retornando a los cuarteles.

Esta predicción la formuló el doctor Antonio Cavalla, quien fuera presidente nacional de los estudiantes universitarios durante el gobierno de Salvador Allende en Chile, en su conferencia **Los proyectos populares y las fuerzas armadas**, pronunciada el pasado 20 de enero en la Facultad de Ciencias Políticas y Sociales. Dicha conferencia formó parte del ciclo **Cambio político y defensa nacional en América Latina**.

El ponente señaló cuatro líneas estratégicas que debe presentar todo proyecto político de izquierda para la conquista y el sostenimiento del poder: 1) Los movimientos progresistas deben contar con una fuerza armada propia, ya sea un movimiento guerrillero o un aparato clandestino armado; 2) En todo proyecto popular se debe plantear la posibilidad de llegar a la lucha armada de masas, para acelerar la caída del gobierno reaccionario; 3) La neutralización del ejército es punto clave para lograr el triunfo, y 4) Deben eliminarse los gérmenes fascistas del ejército para impedir golpes de esa orientación.

Asimismo, es importante tener en cuenta las características propias de cada formación social en la creación del proyecto político. En los procesos de cambio no sirven los modelos importados.

No existen las recetas ni las imitaciones, la historia no permite la repetición de los hechos.

La dismantelación de los servicios de inteligencia infiltrados en las fuerzas militares debe ser efectuada para imposibilitar la regeneración de los golpes fascistas. Por otro lado, afirmó el doctor Cavalla, es imprescindible la expulsión de las misiones militares extranjeras, para que un movimiento progresista pueda sostenerse en el poder.

Por su parte, el general Arturo Valdez Palacios, militar peruano y miembro del Partido Socialista Revolucionario del Perú, actuando como comentarista, citó la experiencia de su país durante el gobierno progresista de 1968. Nuestra derrota —expresó— se debió a errores por no llevar adelante un proyecto político bien definido como el planteado por el doctor Cavalla.

La destrucción de la guerrilla peruana se debió en gran parte a su aislamiento de la población. Las constantes persecuciones que sufrieron las fuerzas guerrilleras, impidieron su contacto con las

masas populares, ayudando a su exterminio. Los triunfos cubano y vietnamita se debieron al apoyo total de las masas urbanas y campesinas.

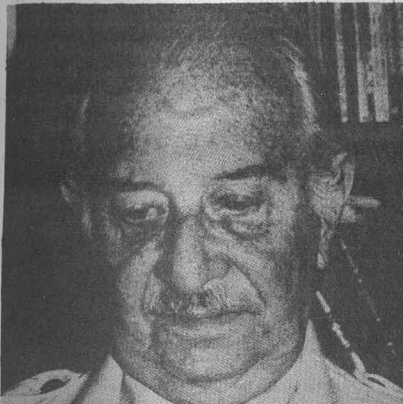
Al mismo tiempo, esta cacería de guerrilleros permitió a las fuerzas armadas tener un contacto directo con la realidad nacional, percatándose del grado de miseria del pueblo peruano. Este contacto influyó en una especie de concientización de las fuerzas armadas, lo que llevó en 1968 a un pronunciamiento de las fuerzas militares peruanas y la creación de un gobierno progresista.

Los últimos acontecimientos de toda América Latina, en Chile, Uruguay, Bolivia, Perú, Argentina y todos los demás países de la región, demuestran que la lucha continúa en contra de las dictaduras. El imperialismo, concluyó el general peruano, se está dando cuenta que ya no es posible tener a toda la zona latinoamericana en una prisión. Debe crear regímenes que mantengan el dominio, ya que de otra manera las luchas populares llevarán a un triunfo total de las masas latinoamericanas.



Profesor Antonio Cavalla, profesor José Antonio Urera Gallo, profesor Eduardo Ruiz, licenciado Guillermo Bojls y profesor John Saxe Fernández.

DR. EDMUNDO O'GORMAN



brillante renombre de sus actividades académicas ha tenido grandes repercusiones internacionales. Ha sido Maestro Visitante en muchas universidades norteamericanas, entre otras, en las de: Washington, Minnesota, Grinnell College, Vanderbilt, Brown University en Providence, Rochester, Boston, Pennsylvania, Vassar College, Mount Holyoke College, Princeton, Texas, Virginia, Occidental College de Los Angeles, Michigan, Indiana y Arizona.

Su seria labor ha obtenido reconocimiento en Europa. Así, el British Council lo invitó a un viaje de estudio en Inglaterra, y el Gobierno de la República Federal de Alemania le proporcionó una gira intelectual por esa República.

Su obra escrita es muy copiosa. Entre sus libros: **Santo Tomás Moro y la Utopía de Tomás Moro en la Nueva España** (1937); **Fundamentos de la Historia de América** (1942); **Crisis y porvenir de la Ciencia Histórica**

(1947); **Breve Historia de las divisiones territoriales** (1948); **La idea del descubrimiento de América: Historia de esa interpretación y crítica de sus fundamentos** (1951); en colaboración con Marcel Bataillon, **Dos concepciones de la tarea histórica** (1955); **La invención de América: El universalismo de la cultura de Occidente** (1958); **Seis estudios históricos de tema mexicano** (1960); **Hidalgo en la Historia** (1964) y **Discurso de ingreso a la Academia Mexicana de la Historia**.

También es autor de más de 40 artículos, la mayor parte sobre temas históricos.

Además, ha publicado un sin fin de documentos, con lo cual ha ofrecido una inmensa cantera de investigación a los historiadores.

Pertenece a no menos de 19 sociedades científicas (mexicanas, extranjeras e internacionales).

Además de doctor en Filosofía y Letras (Sección de Historia) es licenciado en Derecho.

Profesor Emérito por la Facultad de Filosofía y Letras. Es uno de los más eminentes historiadores mexicanos. Su obra, muy rica y muy amplia, versa no sólo sobre Historiografía, sino también sobre Historiología, es decir, teoría de la ciencia histórica.

Maestro de Historia en los cursos normales de la Facultad. Su justa fama y superlativo prestigio y sus actividades docentes, han cubierto no sólo la totalidad de las universidades mexicanas. El

Extrauniversitarias

SOCIEDAD MEXICANA DE GEOGRAFIA Y ESTADISTICA

La Sociedad Mexicana de Geografía y Estadística y el Gobierno del estado de Coahuila, así como las demás Instituciones Geográficas Nacionales Patrocinadoras, con el deseo de contribuir al desarrollo de la investigación y la enseñanza de la Geografía en México, convocan al:

VII CONGRESO NACIONAL DE GEOGRAFÍA

el cual se verificará en la ciudad de Saltillo, Coahuila, del 23 al 27 de mayo de 1978.

Los profesionistas, maestros y estudiantes de la especialidad de Geografía, podrán participar en dicho Congreso, el cual será de **Geografía Aplicada**, con el exclusivo temario que sigue:

1. Estudio geográfico económico de los recursos en las zonas semiáridas del país.
2. La industrialización y los problemas de población en el Norte.
3. Problemas geográfico económicos de las zonas de agricultura de temporal.
4. Mejoramiento y difusión de la enseñanza de la geografía.
5. Los recursos del mar patrimonial.

Las personas interesadas en participar en el Congreso deberán cumplir con el requisito de inscripción previa al mismo, cubriendo su cuota de \$ 350.00 moneda nacional, con esa finalidad, antes del 31 de marzo de 1978.

Las ponencias a presentar al Congreso no podrán exceder de 4 cuartillas, escritas a máquina a doble espacio, con el nombre del interesado y título de la ponencia, en la parte superior de la primera hoja; los ponentes podrán utilizar durante su intervención transparencias, diapositivas, ilustraciones y mapas, siempre y cuando no se excedan del tiempo de 20 minutos permitido para su intervención, y deberán enviar sus trabajos al Comité Organizador del VII Congreso Nacional de Geografía, Justo Sierra 19, México 1, D.F., antes de la improrrogable fecha del 15 de febrero de 1978.

El Comité Organizador se reserva el derecho de incluir o no las ponencias en el Programa del Congreso.

Se concederán 10 minutos para preguntas, aclaraciones y discusión de cada ponencia.

México, D.F., 30 de enero de 1978.

Sociedad Mexicana de Geografía y Estadística.
Gobierno del estado de Coahuila.
Asociación Mexicana de Geógrafos Profesionales.
Ateneo Nacional de Investigaciones Geográficas.
Seminario Nacional de Geografía.
Colegio de Geografía, UNAM.
Instituto de Geografía, UNAM.

EL APRENDIZAJE...

(Viene de la Pág. 1)

- ★ La corteza cerebral no es tan importante como se pensaba
- ★ El núcleo caudado tiene relación con la memoria

“Además de regular la actividad motora, la percepción y la modulación de estímulos ambientales, el núcleo caudado también interviene en los procesos de aprendizaje simple. La corteza cerebral no es necesaria para que se dé el fenómeno básico del aprendizaje; es cierto que es necesaria para aprendizajes complejos”.

Así se expresó el doctor Roberto Prado Alcalá, investigador del Departamento de Fisiología de la Facultad de Medicina de la Universidad, al hablar de sus investigaciones sobre la neurofisiología del aprendizaje.

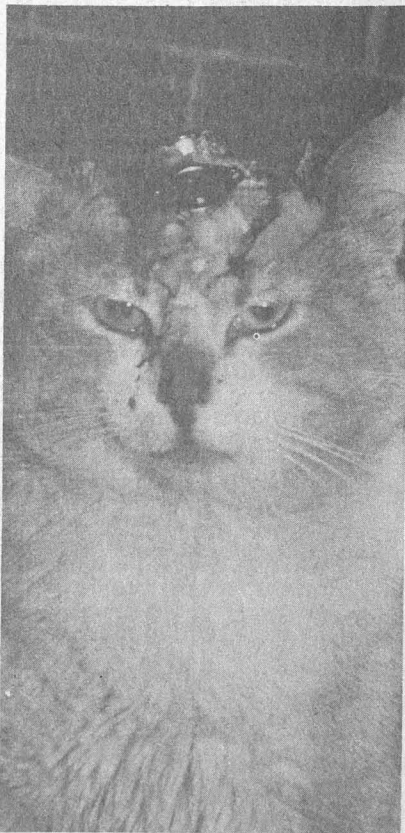
El académico afirmó que la corteza participa en la adquisición de aprendizajes complejos, donde el sujeto tiene que discriminar entre varios estímulos y emitir respuestas complejas.

Con objeto de conocer a fondo los mecanismos cerebrales básicos, se trata de determinar cuáles estructuras subcorticales intervienen en la formación del proceso en estudio, y saber qué mecanismos de esa estructura permiten al individuo aprender.

El especialista explicó que al bajar en las jerarquías más comunes de aprendizaje, la corteza ya no es necesaria; a su vez, otras estructuras surgen para controlar el proceso; por todo ello se postula que el núcleo caudado resulta indispensable para la adquisición de respuestas. A esta estructura, localizada en el centro del hemisferio cerebral, por debajo del cuerpo calloso, se le había considerado como parte del sistema extrapiramidal, que sólo intervenía en la regulación de movimientos.

Al referirse al trabajo de laboratorio, dijo que los primeros experimentos implicaban lesiones muy grandes del núcleo mediante corrientes eléctricas, lo que ocasionaba incapacidad para adquirir algunas respuestas condicionadas.

El mejoramiento de las técnicas de laboratorio ha permitido practicar lesiones pequeñas y, da-



do que el núcleo es una estructura relativamente grande, se ha podido trabajar tanto en la parte anterior como posterior de este núcleo.

El fisiólogo agregó que al lesionar la parte anterior casi no había interferencia en ciertos tipos de aprendizaje; en cambio,

en las regiones posteriores se anulaba casi totalmente la capacidad de aprendizaje del individuo. De esto se ha podido concluir que el núcleo tiene una organización funcional heterogénea.

EL PAPEL DE LAS DROGAS Y SUSTANCIAS QUÍMICAS

El sistema nervioso de los mamíferos —abundó el investigador— maneja su información a través de las neuronas, que a su vez se comunican entre sí mediante la producción de pequeñas cantidades de sustancias químicas, tales como la dopamina, la acetilcolina, la serotonina, el ácido gabaínico y el ácido glutámico los cuales se encuentran en estado natural en algunos tejidos animales.

Entre otros resultados, se ha visto que para ciertos procesos de aprendizaje la acetilcolina parece ser el mediador fundamental para desarrollar dichas respuestas.

Al bloquear la acción de la acetilcolina del núcleo caudado, con atropina o escopolamina, en dosis de 80 y 30 microgramos respectivamente, los animales no aprenden, o bien olvidan las respuestas que ya tenían y caen en un estado de amnesia.

A gatos con deficiencias en la capacidad de aprendizaje (“débiles mentales”) se les ha administrado 20 microgramos de acetilcolina en el núcleo, observándose un mejoramiento en su habilidad para responder, llegando a igualar o superar a los de los gatos “normales”. Estos efectos se mantienen mientras dura la acción del fármaco, por espacio de 2 o 3 horas.

Finalmente, el doctor Prado explicó que en algunos experimentos realizados en otros laboratorios, con seres humanos, se han inyectado drogas que aumentan la potencia de la acetilcolina producida por el cerebro, con el propósito de ayudar a individuos con dificultades de memoria.

AVISOS DE LA TESORERIA - CONTRALORIA

A la comunidad universitaria, proveedores y contratistas se les comunica que a partir del día 30 de enero y con el fin de proporcionar un mejor servicio, se iniciarán las obras de remodelación de las oficinas del Patronato Universitario, pisos: Mezzanine, 1º y 2º, suplicando disculpen las molestias que les ocasionen estos trabajos.



Se les comunica a todos los alumnos que requieran pagar exámenes extraordinarios, que a partir de esta fecha, pueden efectuarlos en cualquiera de las sucursales de los Bancos Mexicano, S.A. e Internacional, S.A. de las 9 a las 11 horas, contando ahora con 86 sucursales para realizar dichos pagos.

DIERON INICIO LOS SEMINARIOS DE INVESTIGACION EN LA ENEP ZARAGOZA

Con el tema "Acción de los neurofármacos en el sistema nervioso", dio inicio el ciclo de seminarios de investigación que ha organizado la Escuela Nacional de Estudios Profesionales Zaragoza.

Este primer seminario, que se realizó el pasado 20 de enero, fue impartido por el doctor Ricardo Martínez Vargas, catedrático del plantel, quien expuso además, los primeros resultados obtenidos a través del proyecto de superación académica del plantel.

Durante el seminario, el doctor Martínez habló sobre los experimentos que en el laboratorio se han efectuado al administrar ricprina a hembras embarazadas; esta droga es comúnmente usada en mujeres embarazadas, y de aquí la importancia de la investigación, pues lo que se busca es prever los posibles efectos en el sistema nervioso del feto.

Los resultados, dijo el conductor del seminario, indicaron que si bien no existen alteraciones macroscópicas, sí existen alteraciones bioquímicas en la biosíntesis del colesterol, lo cual puede significar alteraciones funcionales del sistema nervioso de los animales sometidos a pruebas.

El ciclo de seminarios, que agrupa un gran número de proyectos dirigidos por el consejo del programa de investigación del plantel, continuarán la próxima semana con la participación de los doctores Domingo Zipitria, Roberto Domínguez Casala y el mismo doctor Martínez Vargas.

HOMENAJE AL DOCTOR JESUS ROMO ARMERIA

El Instituto de Química invita a la comunidad universitaria al acto de homenaje del doctor Jesús Romo Armería, en el cual se impondrá su nombre a la biblioteca del propio Instituto.

La ceremonia tendrá verificativo el próximo jueves 2 de febrero, a las 18:30 h, en el auditorio del Instituto de Química.

Como se recordará, el doctor Romo Armería, recientemente fallecido, fue destacado investigador del campo de la química en nuestro país.

CONDICIONES DE VIDA DE LOS CORTADORES DE CAÑA

- ★ Son inferiores a las de los obreros de los ingenios
- ★ Los cortadores no tienen ninguna organización que los represente
- ★ Desventajas de las máquinas cortadoras de caña
- ★ El precio del punto de sacarosa está fijado en relación con el precio de garantía de cinco productos básicos

La extensión del área ocupada por cada ingenio (comprendiendo la zona urbana, poblados ejidales y predios particulares), varía según la antigüedad y capacidad del ingenio, independientemente de que en sus inmediaciones esté la cabecera municipal u otros centros de población.

El anterior juicio fue vertido por la licenciada Michelle Chavet, investigadora del Instituto de Investigaciones Económicas de esta universidad, quien acaba de publicar los resultados de una investigación con el título de **Cortadores de caña en Veracruz** (región de Los Tuxtlas).

Señaló, además, que con la instalación de un ingenio, así como con la construcción de obras de riego, los poblados existentes o de nueva creación crecen desorbitadamente, tanto por el aumento de las familias originarias de la región como por la afluencia de trabajadores procedentes de otros lugares*.

La investigadora indicó que actualmente llegan a la región de Los Tuxtlas, estado de Veracruz, cortadores de caña de los estados de Guerrero, Jalisco, Michoacán, Puebla y Oaxaca, quienes al terminar la zafra se dirigen a otras regiones del país para seguir trabajando como jornaleros. Emigran, por ejemplo, a Sinaloa para laborar en el corte del jitomate, o a Tamaulipas, para hacerlo en la pizca del algodón.

La licenciada Chavet puntualizó luego, que las condiciones de vida de los obreros que trabajan en los ingenios son distintas a las de los cortadores de caña, porque los primeros tienen salarios supe-

riores al mínimo regional y viven, generalmente, en zonas que cuentan, entre otras ventajas, con un determinado nivel de urbanización y una infraestructura más o menos desarrollada. En cambio, los trabajadores del campo (cortadores) carecen de todos estos servicios y están expuestos, muchas veces, a las inclemencias del clima y a otras condiciones de insalubridad generadas por los lugares en donde viven (galeras).

Dijo por otra, parte que dentro de la industria azucarera el sector más débil es el de los cortadores de caña, ya que no existe ninguna organización que los represente.

En efecto, a nivel de producción, los cañeros (ejidatarios) están representados por las siguientes organizaciones: Confederación Nacional Campesina (CNC), Unión Gremial de Obre-

ros y Campesinos de México (UGOCCM), Financiera Nacional Azucarera, S.A. (FINASA) y Comisión Nacional de la Industria Azucarera (CNIA); a los pequeños propietarios los representa la Confederación Nacional de Pequeños Propietarios (CNPP); el ingenio representa, indirectamente, a los contratistas y cabos; y la Unión de Transportistas a los transportistas.

A nivel de industria, los obreros que trabajan en los ingenios pertenecen al Sindicato Nacional de la Industria, organización que está afiliada a la CTM; los empleados, técnicos y funcionarios, a la CNIA, a la FINASA y a la Operadora Nacional de Ingenios, S.A. (ONISA); los industriales, a la CNIA y a la Unión Nacional de Productores de Azúcar, S.A. (UNPASA).

Como podemos ver, los corta-



dores de caña no aparecen afiliados a ninguna de estas formas de organización, y se les considera, simplemente, como jornaleros.

Más adelante, dijo que "es muy importante el trabajo que realiza durante la zafra la mujer, la esposa del cortador, en lo tocante a la manutención física de los cortadores. De acuerdo con investigaciones hechas en la región de Los Tuxtlas —agrega la investigadora— pude observar que su trabajo empieza a partir de las 4 de la mañana y termina a las 7 de la tarde, incluyendo el tiempo que dedican a sus hijos. En algunas ocasiones la esposa del cortador también participa en las tareas del campo, aunque en escala menor".

Con respecto a la introducción de máquinas cortadoras de caña,

con los precios de garantía del maíz, frijol, sorgo, arroz y soya;

esta relación es de un peso por cada mil que se paguen por tonelada de los productos mencionados, de manera que si el precio de garantía para estos artículos se incrementa, también se incrementará el del punto de sacarosa.

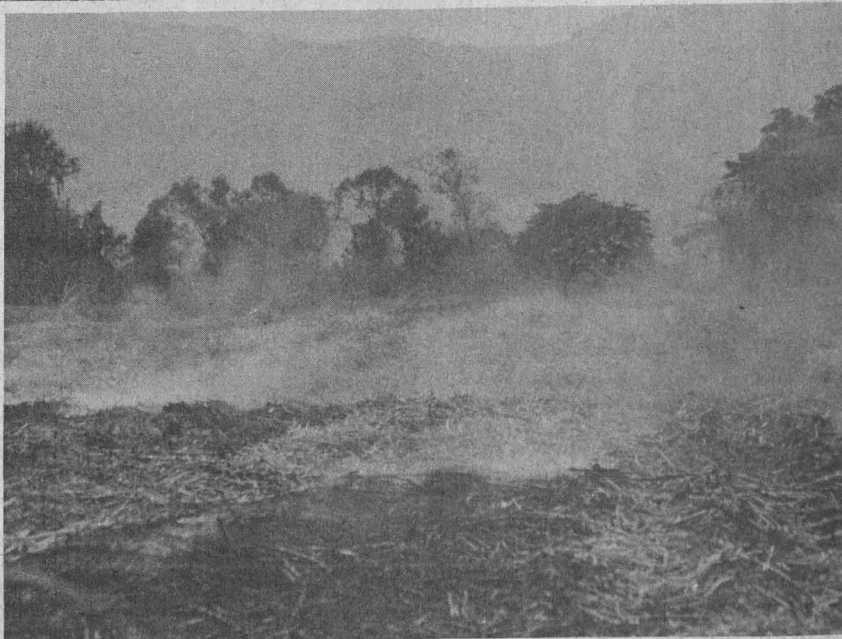
Dicha política, concluyó la investigadora, se está aplicando con el propósito de estimular al productor de caña de azúcar e invitar a los que se dedican a otro tipo de cultivos a que incorporen nuevas superficies al cultivo de la caña, de preferencia aquellos que estén más cerca de los ingenios, con el fin de abatir los costos de transporte.

* Miguel Sánchez Fuentes, **Presente y futuro de la explotación cañera en México**, CeNaPro, A.C.



la investigadora explicó que su uso presenta ciertas desventajas en los terrenos quebrados, porque en los pequeños baches no alcanza a cortar la caña al ras del suelo, es decir, debajo de la cepa, que es donde se localiza la mayor cantidad de sacarosa. Obviamente que esto representa pérdidas para el ingenio y también para el productor.

Es importante destacar el hecho de por qué el productor se perjudica cuando se desaprovechan ciertos puntos de sacarosa. Vale la pena recordar que al inicio de este sexenio se adoptó una nueva política para fijar el precio del punto de sacarosa en beneficio de los cañeros. Esta política consiste en fijar el precio del punto de sacarosa en relación

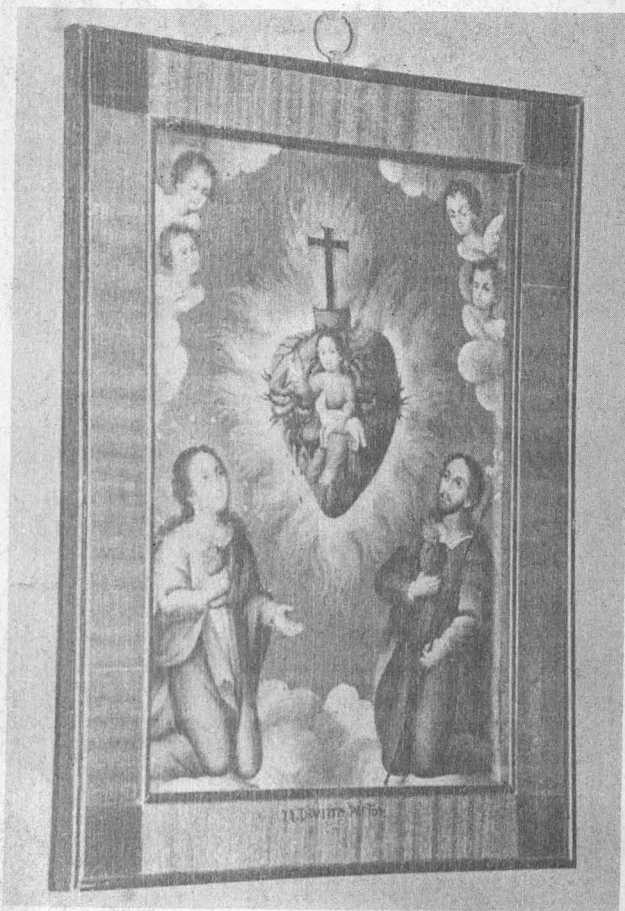


ICONOGRAFIA POPULAR DEL SIGLO XIX

- ★ Exhibición de 163 retablos
- ★ Influencia religiosa en el arte
- ★ La herencia española y el arte



IMAGEN UNIVERSITARIA



Entre las ciencias históricas, es quizás la iconografía una de las más nuevas, ya que sus orígenes se remontan al siglo XVII.

Por iconografía podemos entender una descripción de imágenes, retratos, estatuas o monumentos. Una investigación iconográfica, entonces, tendría por objeto estudiar todas las representaciones gráficas de determinados personajes históricos, o bien de una época o quizás de una religión.

Por todo lo anterior, podemos afirmar que la exposición titulada **México: iconografía popular del siglo XIX**, que en la actualidad se preser en la Galería Universitaria Aristos, posee, además de su valor artístico, un trascendente valor histórico.

Consta esta exhibición de 163 retablos pertenecientes a la colección del señor Fernando Juárez Frías y señora, que fueron recopilados en varias partes de la provincia mexicana, principalmente en las zonas centrales.

A lo largo de la historia, el arte popular —arte eminentemente colectivo— ha estado, en gran medida, influenciado por la religión. El arte popular mexicano del siglo XIX no constituye una excepción: casi en su totalidad está dedicado a la representación de diversos santos. El santo es un personaje omnipresente en la vida cotidiana del pueblo, que influye en todo: enfermedades, apuros, festejos. Se los relaciona con la agricultura y otras actividades humanas. Un sin fin de nombres geográficos son de santos. Todo ello se refleja en el arte religioso.

Tres siglos de dominio español no pudieron menos que dejar una vasta herencia artística religiosa que, partiendo del arte de la Edad Media, dejó vestigios fácilmente reconocibles en la creación decimonónica.

Tradicionalmente, cuando se representaba a un santo, se lo hacía caracterizándolo con ciertos atributos personales; el arte popular del siglo XIX continúa dicha tradición y es así como podemos apreciar, por ejemplo, que en todas las imágenes San Antonio de Padua aparece con un hábito pardo o gris oscuro, ceñido con un cordón, o bien escenificando algún pasaje milagroso legendario. Aquí también cabe señalar que aunque el arte mexicano de este siglo XIX es en muchos aspectos una continuación del arte español, no por eso se dejan de apreciar elementos muy propios que le dan un sello peculiar. De tal manera, la ingenuidad y, a veces, lo grotesco de las imágenes, los rasgos físicos de los personajes y cierto elemento fantástico un tanto infantil, son en realidad aspectos nuevos propios de este arte.

En algunos de los retablos, aparecen variaciones

POPULAR MEXICANA

CO XIX

Galería Universitaria Aristos

Popular
Autóctono



IMAGEN UNIVERSITARIA



IMAGEN UNIVERSITARIA



en los atributos personales de los santos; en ciertas alegorías, tales como la Alegoría de la coronación de la Virgen, así como en otros temas, se da el elemento imaginativo, como por ejemplo la representación de la figura religiosa rodeada de simbolismos.

También se exhiben en la exposición algunas imágenes de santos locales venerados solamente en determinados lugares de México, como el Santo Niño de Atocha y la Señora de la Salud de Zamora.

No podían faltar diferentes representaciones de la Virgen de Guadalupe que, conservando su apariencia habitual, varía mucho, en lo que a rasgos se refiere, de un retablo a otro.

Se recomienda a la comunidad universitaria la visita de esta importante exposición en la Galería Universitaria Aristos (Insurgentes Sur 421) de miércoles a domingo, de 10:00 a 14:00 y de 16:00 a 19:00 h. La entrada es gratuita.

FACULTAD DE FILOSOFIA Y LETRAS DIVISION SISTEMA UNIVERSIDAD ABIERTA

CONCURSOS DE OPOSICION

La Dirección de la Facultad de Filosofía y Letras, con base en el acuerdo del H. Consejo Técnico de esta Facultad, tomado en su sesión de fecha 8 de septiembre de 1977, y con fundamento en los artículos 38 al 40, 49 al 51, 66, 68 al 76 y demás aplicables del Estatuto del Personal Académico de la UNAM

CONVOCA

A CONCURSOS DE OPOSICION PARA INGRESO O CONCURSOS ABIERTOS PARA OCUPAR LAS SIGUIENTES PLAZAS A CONTRATO DE PROFESOR DE CARRERA:

- 2 plazas de medio tiempo asociado "A" para Filosofía.
- 1 plaza de tiempo completo asociado "A" para Letras Hispánicas.
- 2 plazas de medio tiempo asociado "A" para Letras Hispánicas.
- 1 plaza de medio tiempo asociado "B" para Letras Hispánicas.
- 2 plazas de medio tiempo asociado "A" para Letras Modernas (Inglesas).
- 2 plazas de medio tiempo asociado "A" para Historia.
- 1 plaza de medio tiempo asociado "A" para Geografía.
- 3 plazas de medio tiempo asociado "A" para Pedagogía.
- 1 plaza de tiempo completo asociado "A" para Pedagogía.

De conformidad con el artículo 74 del Estatuto del Personal Académico, el Consejo Técnico de la Facultad determinó que los aspirantes deberán presentar las siguientes pruebas:

- a) Formulación de un proyecto de investigación sobre un tema específico que determinará la Comisión Dictaminadora.
- b) Exposición oral del punto anterior.

BASES:

Para profesor de carrera asociado "A":

- a) Tener una licenciatura o grado equivalente.
- b) Haber trabajado cuando menos un año en labores docentes o de investigación, demostrando aptitud, dedicación y eficiencia.
- c) Haber producido un trabajo que acredite su competencia en la docencia o en la investigación.
- d) Tener experiencia en sistemas abiertos de enseñanza.

Para profesor de carrera asociado "B":

- a) Tener grado de maestro o estudios similares o bien conocimientos y experiencia equivalentes.
- b) Haber trabajado eficientemente cuando menos dos años en labores docentes o de investigación, en la materia o área de su especialidad.
- c) Haber producido trabajos que acrediten su competencia en la docencia o en la investigación.
- d) Tener experiencia en sistemas abiertos de enseñanza.

Quienes obtengan las plazas de profesor de carrera, deberán dedicar 20 horas semanales de trabajo al Sistema Abierto de la Facultad los de medio tiempo y 40 los de tiempo completo.

Para dictaminar, la Comisión respectiva tomará en cuenta la opinión de la Comisión Dictaminadora Interna de la División Sistema Universidad Abierta de la Facultad.

Las Comisiones Dictaminadoras respectivas tomarán como antecedente la experiencia en el área respectiva en sistemas abiertos de enseñanza.

TRAMITES Y PROCEDIMIENTO

Para participar en estos concursos los interesados deberán llenar una solicitud que les será proporcionada en la Secretaría del Profesorado de esta dependencia y entregarla en la misma secretaría con los documentos que a continuación se señalan, dentro de los 15 días hábiles siguientes a la publicación de esta convocatoria:

1. Solicitud, por duplicado, según forma que en dicha secretaría se les proporcionará.
2. Currículum vitae por duplicado, según forma que dicha secretaría les proporcionará.
3. Fotocopias, por duplicado, del título, de los grados, diplomas y distinciones que se mencionen en el currículum.
4. Adjuntar, preferentemente, ejemplares o fotocopias de los trabajos y publicaciones realizados, por duplicado.

En la misma Secretaría se les informará de la admisión de su solicitud de las pruebas que decidan las comisiones dictaminadoras y la fecha de iniciación de las mismas.

Una vez concluidos los procedimientos establecidos por el Estatuto del Personal Académico se darán a conocer los resultados de este concurso.

Los contratos del personal que ocupa actualmente las plazas convocadas vencerán al 1° de marzo del presente año.

Ciudad Universitaria, D.F., 30 de enero de 1978

"POR MI RAZA HABLARA EL ESPIRITU"

EL DIRECTOR
Dr. Ricardo Guerra

COLEGIO DE CIENCIAS Y HUMANIDADES

La Coordinación del Colegio de Ciencias y Humanidades y la Dirección del Plantel Vallejo del mismo Colegio, con fundamento en los artículos 1, 2, 3, del 7 al 15 y 1° transitorio del Instructivo del Profesorado de Carrera de Enseñanza Media Superior; en los artículos 71, 76 y 77 del Estatuto del Personal Académico de la Universidad Nacional Autónoma de México, y demás aplicables de la Legislación Universitaria, convoca a los profesores del Área de Talleres del citado Plantel, que reúnan los requisitos que aquí se mencionan, a participar en el concurso abierto para 2 plazas de profesor de carrera de Enseñanza Media Superior, categoría "A", para trabajar en alguna de las siguientes materias:

Taller de Redacción I y II, Taller de Redacción e Investigación Documental I y II, Taller de Lectura de Clásicos Universales, Taller de Lectura de Clásicos Españoles e Hispanoamericanos, Taller de Lectura de Autores Modernos Universales, Taller de Lectura de Autores Modernos Españoles e Hispanoamericanos, Griego I y II, Latín I y II, Ciencias de la Comunicación I y II, Diseño Ambiental I y II y Taller de Expresión Gráfica I y II.

Los proyectos de trabajo que presenten los concursantes deberán encuadrarse en uno o más de los siguientes rubros:

- Programas e integración interdisciplinaria entre ellos.
- Métodos de evaluación ordinaria y extraordinaria
- Elaboración de material didáctico.
- Organización y realización de actividades de capacitación y superación académicas y pedagógicas.
- Elaboración de unidades académicas modulares de enseñanza-aprendizaje.

BASES:

- PRIMERA. Los requisitos que deberán satisfacer los aspirantes para participar en el concurso son:
- a) Poser título de licenciatura en el área correspondiente.

- b) Tener nombramiento de profesor de asignatura "A" definitivo en la Unidad Académica del Ciclo del Bachillerato del Colegio de Ciencias y Humanidades.
- c) Contar con una antigüedad mínima de 3 años en la docencia en la Unidad Académica del Ciclo del Bachillerato del Colegio de Ciencias y Humanidades.
- d) Impartir como profesor de asignatura en la Unidad Académica del Ciclo del Bachillerato del Colegio de Ciencias y Humanidades 20 horas efectivas semanales de clase, como mínimo a la fecha de la publicación de esta convocatoria en la GACETA UNAM.
- e) Haber demostrado aptitud para la docencia y buen desempeño en los trabajos académicos que le hayan sido encomendados, según el informe de las autoridades del Plantel que corresponda.

SEGUNDA. De conformidad con lo establecido en el artículo 10 del Instructivo del Profesorado de Carrera de Enseñanza Media Superior, aprobar cada una de las pruebas que a continuación se indican:

- a) Crítica escrita de un programa semestral de la materia objeto del concurso y proyecto del mismo por objetivos de aprendizaje.
 - b) Exposición escrita de un tema del programa de la materia en un máximo de 20 cuartillas.
 - c) Formulación de un proyecto específico de actividades de apoyo a la docencia de acuerdo con las necesidades del área académica correspondiente, con la opinión de las autoridades del Plantel.
 - d) Interrogatorio sobre las pruebas anteriores y sobre los temas del programa en general.
- Los exámenes y pruebas de los concursos serán siempre orales.

Para presentar las pruebas escritas se concederá a los concursantes un plazo no menor de 15 días, ni mayor de 30 días hábiles.

Los lugares y fechas en que deberán presentarse las pruebas a que se refiere esta convocatoria se darán a conocer oportunamente a través de la Secretaría Académica del Plantel.

TERCERA. Las Comisiones Dictaminadoras podrán integrar tantos jurados calificadores como sean necesarios para la regularización del concurso respectivo. Los jurados calificadores se constituirán por un número igual de profesores de reconocido prestigio de las facultades y escuelas de la UNAM, y de profesores del Colegio de Ciencias y Humanidades, preferentemente titulados, y con adscripción distinta a la del Plantel de los profesores que concursan.

CUARTA. Las Comisiones Dictaminadoras deberán tomar en cuenta los criterios de evaluación a que se refiere el artículo 68 del Estatuto del Personal Académico de la UNAM.

QUINTA. En igualdad de circunstancias se preferirá:

- a) A los aspirantes con mayor antigüedad.
- b) A quienes impartan mayor número de horas efectivas de clase por semana.
- c) A los aspirantes cuyos estudios y preparación correspondan al programa de labores de la Dependencia.
- d) A los capacitados en los programas de formación de profesores e investigadores de la UNAM y de su dependencia.

SEXTA. El dictamen de las Comisiones Dictaminadoras se turnará a través de las autoridades del Plantel al Consejo Académico del Área de Talleres, para su aprobación, en su caso, conforme a lo señalado por la fracción IV del artículo 8º del Instructivo sobre la Coordinación y Evaluación Académicas de las labores de Apoyo a la Docencia del Profesorado de Carrera de Enseñanza Media Superior, y será remitido para su ratificación, en su caso, al Consejo del Colegio.

SEPTIMA. En lo no previsto por estas bases, se aplicará lo dispuesto por el Estatuto del Personal Académico de la UNAM.

OCTAVA. Los profesores interesados en participar en este concurso deberán llenar una solicitud, que les será proporcionada en la Secretaría de Servicios Académicos del Plantel, y devolverla a la misma dentro de los 15 días hábiles siguientes a la publicación de esta convocatoria, con los documentos siguientes:

- a) Curriculum vitae por triplicado, debidamente actualizado.
- b) Fotocopias por triplicado y originalés de títulos, grados, constancias de estudio y demás documentos oficiales, según sea el caso, que se mencionan en el curriculum. Los originales serán devueltos en el mismo acto, una vez verificada la fidelidad de la copia.
- c) Constancia de antigüedad en el Colegio.
- d) Proyecto específico de labores académicas a que se refiere la fracción C de la base segunda de esta convocatoria, por

triplicado, de acuerdo a las formas que le serán proporcionadas por la Secretaría de Servicios Académicos del Plantel.

NOVENA. Una vez concluidos los procedimientos que se señalan en esta convocatoria, los resultados serán dados a conocer públicamente a través de la GACETA CCH.

DECIMA. Los vencedores del concurso deberán presentar posteriormente, en los términos del artículo sexto del Instructivo del Profesorado de Carrera de Enseñanza Media Superior, un proyecto anual de trabajo, el cual deberá inscribirse en los planes generales aprobados por el Consejo Académico del área correspondiente.

DECIMAPRIMERA. Los profesores que aprueben el concurso pasarán a la Dirección del Plantel después de la publicación de los resultados, a recibir los nombramientos correspondientes.

"POR MI RAZA HABLARA EL ESPIRITU"

Ciudad Universitaria, D.F. 30 de enero de 1978

EL COORDINADOR
Lic. David Pantoja Morán

EL DIRECTOR
Lic. Jorge González Teyssier

CENTRO DE ESTUDIOS MAYAS

El Centro de Estudios Mayas del Instituto de Investigaciones Filológicas, con fundamento en los artículos 39, 66, y 71 a 77 del Estatuto del Personal Académico de la Universidad Nacional Autónoma de México, convoca a concurso de oposición abierto, para ocupar una plaza de **investigador asociado "A" de tiempo completo** en el campo de Arqueología, con sueldo mensual de \$ 14,884.00. Los aspirantes a dicha plaza, deberán poseer conocimientos científicos sobre arqueología del área maya y llenar los siguientes requisitos:

BASES:

1. Poseer título de licenciatura en Arqueología o grado equivalente.
2. Haber trabajado en investigación cuando menos un año en el área maya.
3. Haber publicado trabajos de investigación en arqueología que acrediten su competencia.
4. Estar capacitado para traducir por lo menos una lengua extranjera.
5. Presentar un proyecto de investigación sobre las tierras bajas noroccidentales del área maya.

Los interesados deberán someterse a una prueba de redacción y presentar en el Centro de Estudios Mayas, planta baja de la Torre I de Humanidades en Ciudad Universitaria, la siguiente documentación, dentro de los 15 días hábiles que sigan a la publicación de esta convocatoria en la GACETA UNAM.

- a) Una solicitud por escrito dirigida a la Dirección del Centro.
- b) Por cuadruplicado, curriculum vitae actualizado.
- c) Copia de los documentos probatorios de las condiciones señaladas en los puntos anteriores.

Esta plaza estará vacante a partir del 1º de mayo de 1978.

Atentamente

"POR MI RAZA HABLARA EL ESPIRITU"

Ciudad Universitaria, D.F., 30 de enero de 1978

EL DIRECTOR DEL INSTITUTO
Dr. Rubén Bonifaz Nuño

EL DIRECTOR DEL CENTRO
Mtra. Mercedes de la Garza

ENEP CUAUTITLAN

La Escuela Nacional de Estudios Profesionales Cuautitlán, con fundamento en los artículos 38, 40, 66, 68, 69 y del 71 al 77 del Estatuto del Personal Académico de la UNAM, convoca a un concurso de oposición para ingreso a las personas que reúnan los requisitos señalados en la presente convocatoria y en el referido Estatuto y que aspiren a ocupar una plaza de **investigador asociado "B" de tiempo completo** en el área de Ciencias Administrativas de acuerdo a las siguientes

B A S E S :

- a) Tener grado de maestro en Ciencias Administrativas o estudios similares, o bien conocimientos y experiencia equivalentes.
- b) Haber trabajado eficientemente cuando menos dos años en labores docentes o de investigación en la materia o área de su especialidad.
- c) Haber producido trabajos que acrediten su competencia en la docencia o en la investigación.
- d) Los aspirantes deberán someterse a las siguientes pruebas:
 - a) Crítica escrita del programa de estudios o de investigación correspondiente.
 - b) Interrogatorio sobre la materia.
 - c) Formulación de un proyecto de investigación sobre un problema determinado.

Para participar en este concurso, los interesados podrán solicitar su inscripción en la Secretaría Académica de esta Escuela, dentro de los 15 días hábiles siguientes a la fecha de la publicación de esta convocatoria, presentando los siguientes documentos:

- I Solicitud por triplicado.
- II Currículum vitae por duplicado.
- III Acta de nacimiento.
- IV Copias de los documentos que acrediten los estudios requeridos.
- V Si se trata de extranjeros: constancia de su residencia legal en el país y condición migratoria suficiente.
- VI Señalamiento de dirección para recibir comunicaciones en su domicilio o en su trabajo.

En la Secretaría Académica de esta Escuela se les dará recibo de su documentación entregada, se les comunicará si su solicitud fue admitida y la fecha de iniciación de prueba.

Una vez concluidos los procedimientos establecidos en el mencionado Estatuto, se darán a conocer los resultados de este concurso.

Atentamente

"POR MI RAZA HABLARA EL ESPIRITU"
Cuautitlán Izcalli, Mex., 30 de enero de 1978

EL DIRECTOR
Dr. Jesús Guzmán García

La Escuela Nacional de Estudios Profesionales Cuautitlán, con fundamento en los artículos 30, 34, 38, 40, 66, 69 y del 71 al 77 del Estatuto del Personal Académico de la UNAM, convoca a un concurso abierto a las personas que aspiren a ocupar una plaza de **profesor asociado "B" de tiempo completo** en el área de Administración y que reúnan los requisitos señalados en la presente convocatoria de acuerdo a las siguientes

B A S E S :

- a) Tener grado de Maestro o estudios similares o bien conocimientos y experiencia equivalentes.
- b) Haber trabajado eficientemente cuando menos dos años en labores docentes o de investigación en la materia o área de su especialidad.

- c) Haber producido trabajos que acrediten su competencia en la docencia o investigación.
- d) Los aspirantes deberán someterse a las siguientes pruebas:
 - 1. Crítica escrita del programa de estudios correspondiente.
 - 2. Exposición escrita de un tema del programa en un máximo de 20 cuartillas.
 - 3. Interrogatorio sobre la materia.

Para participar en este concurso, los interesados podrán solicitar su inscripción en la Secretaría Académica de la Escuela Nacional de Estudios Profesionales Cuautitlán, dentro de los 15 días hábiles siguientes a la publicación de esta convocatoria, presentando los siguientes documentos:

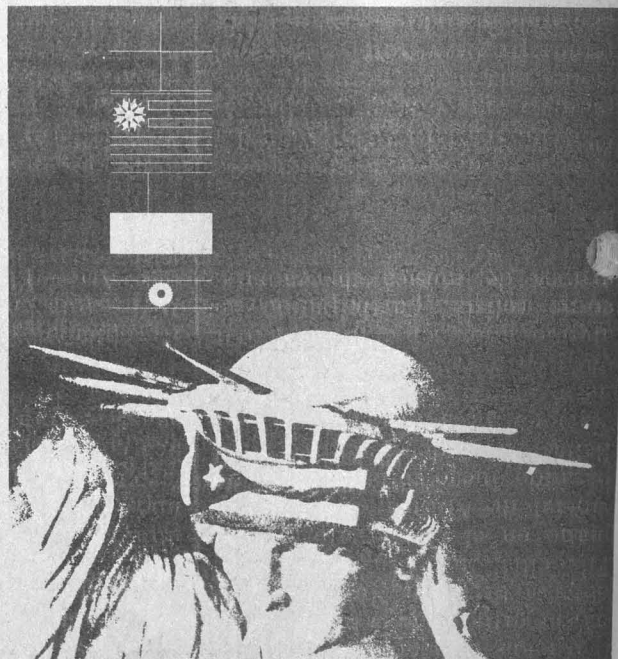
- I Solicitud por triplicado.
- II Currículum vitae por duplicado.
- III Acta de nacimiento.
- IV Copia de los documentos que acrediten los estudios requeridos.
- V Si se trata de extranjeros: constancia de su residencia legal en el país y condición migratoria suficiente.
- VI Señalamiento de dirección para recibir comunicaciones en su domicilio o en su trabajo.

En la Secretaría Académica de la Escuela se les dará recibo de su documentación entregada, se les comunicará si su solicitud fue admitida y la fecha de iniciación de prueba.

Una vez concluidos los procedimientos establecidos en el mencionado Estatuto, se darán a conocer los resultados de este concurso.

Atentamente
"POR MI RAZA HABLARA EL ESPIRITU"
Cuautitlán Izcalli, Méx., 30 de enero de 1978.

EL DIRECTOR
Dr. Jesús Guzmán García



ON SOCIAL EL CARTEL COMO MANIFESTACION SOCIAL EL CARTEL COMO MANIFES

Raúl Cabello
EXPONE CARTELES IMPRESOS EN SERIGRAFIA
EN LA GALERIA DE COMUNICACION GRAFICA

Departamento de Comunicación Gráfica, ENAP-UNAM
Mex. Anchoestegui y Ferrocarril Nacional
Tacuba 77, D. F. Teléfono 527-25-81

DEL 3 AL 17 DE FEBRERO DE 1978

CURSOS EN EL TALLER DEL HOMBRE

El taller del hombre, Centro de Evaluación Permanente, ofrece los siguientes cursos para adultos:

1. Cursos para parejas sobre:
 - a) cómo establecer una relación positiva con el niño.
 - b) cómo mejorar la relación entre la pareja.
 - c) estimulación del desarrollo integral del niño.
2. Laboratorio de evolución humana:
 - a) cómo poder resolver mejor nuestros problemas.
 - b) desarrollar la capacidad de autocrítica permanente.
 - c) modificar roles y actitudes que afectan las relaciones humanas.
3. Curso sobre terapia corporal:
 - a) técnica de relajamiento.
 - b) ejercicios físicos que ayudan a eliminar tensiones musculares y emocionales.
 - c) descubrimiento personal de nudos de tensión para una adecuada movilización de la energía corporal y solución del problema que lo ocasiona.

INFORMES E INSCRIPCIÓN:
TALLER DEL HOMBRE
TEL: 5-20-40-37

BOLSA DE TRABAJO

DEMANDA N° 188: Solicita **contador público**, para trabajar como auxiliar administrativo, horario de 7 a 15.30, sueldo de \$4,000 a \$4,500, darán entrenamiento, 3° o 4° semestres.

DEMANDA N° 190: Solicita **ingeniero mecánico electricista**, pasantes o titulados, horario completo, sueldo \$6.000, edad 22-30 años. Buena presentación.

DEMANDA N° 191: Solicita **actuuario o economista**, pasante o titulado, horario completo. Experiencia: 2 años análisis de ventas e inventarios, determinar existencias, almacén, control y elaboración de órdenes; sueldo abierto.

DEMANDA N° 193: Solicita **ingenieros químicos**, pasantes o titulares, horario completo, sueldo abierto, lugar de trabajo en Minatitlán, Ver. Experiencia: proyectos, procesos, laboratorio, supervisión de planta etc.

DEMANDA N° 194: Solicita **pedagogos**, pasantes, horario 8 a 15 h, sueldo \$6,500. Experiencia: elaboración de pruebas de conocimientos, para selección de personal.

DEMANDA N° 196: Solicita **ingenieros geógrafos**, pasante, horario completo, sueldo abierto. Experiencia: elaboración de material cartográfico.

DEMANDA N° 198: Solicita **ingeniero químico, QFB o químico**, pasante, horario completo, 25-30 años, sueldo \$9,000 a \$15,000, inglés 70%. Experiencia: 1 a 3 años en el área de desarrollo de nuevos productos.

DEMANDA N° 202: Solicita **ingeniero electricista**, pasante o titulado, de preferencia horario completo, sueldo \$7,000 a \$13,000, para trabajar en mantenimiento eléctrico industrial. Experiencia: 3 años. Mantenimiento eléctrico industrial, reparación de transformadores, motores, mantenimiento correctivo y preventivo, 25-35 años.

DEMANDA N° 203: Solicita **ingeniero mecánico electricista**, pasante o titulado, horario completo, sueldo \$12,000 a \$15,000 más comisiones, edad máxima 40 años, lugar de trabajo en Zihuatanejo, Gro. Experiencia: 2 años en mantenimiento de fábricas o de hoteles.

DEMANDA N° 205: Solicita **licenciado en administración de empresas**, pasante, horario completo, sueldo \$10,000, con buena presentación.

DEMANDA N° 206: Solicita **licenciado en derecho**, titulado, horario completo, sueldo desde \$10,000, para trabajar como abogado adscrito a la sección de contratos y área fiscal.

DEMANDA N° 207: Solicita **licenciado en dere-**

(Pasa a la Pág. 22)

(Viene de la Pág. 21)

cho, pasante o titulado, horario completo, sueldo \$6,000 a 8,000 más comisiones.

DEMANDA N° 208: Solicita **biólogo**, pasante, horario matutino, sueldo \$65.00 la hora, buena presentación, para trabajar como profesor de biología.

DEMANDA N° 210: Solicita **ingeniero mecánico electricista**, pasante o titulado, horario completo, sueldo \$7,000 a \$10,000, buena presentación, para trabajar en mantenimiento.

DEMANDA N° 211: Solicita **licenciado en Letras Españolas**, pasante, horario 42 horas al mes, sueldo \$6,800, \$65.00 la hora, para trabajar como profesor de Español, buena presentación.

DEMANDA N° 214: Solicita **licenciado en Letras Inglesas**, pasante, para trabajar como profesor de inglés, horario matutino, \$60.00 la hora, y son 12 h, a la semana.

DEMANDA N° 215: Solicita **economista**, pasante, pero de preferencia titulado, para un puesto de investigación socioeconómica, horario completo, sueldo \$10,500, buena presentación.

DEMANDA N° 221: Solicita **médicos, médicos internos, pediatras, epidemiólogo**, horario completo, sueldo \$15,000, lugar de trabajo Nayarit, Tepic. Experiencia: actividades académicas.

DEMANDA N° 220: Solicita **estadígrafo**, pasante

o titulado, horario completo, sueldo abierto, lugar de trabajo en Nayarit, Tepic.

DEMANDA N° 225: Solicita pasante o titulado en la carrera de **ingeniero metalúrgico**, de preferencia hablar inglés, horario completo, lugar de trabajo Guadalajara, sueldo \$12,000 a 15,000. Experiencia: 2 años en fundición y metales no ferrosos.

DEMANDA N° 231: Solicita **ingenieros civiles**, pasantes o titulados, con horario completo, sueldo abierto, dispuesto a viajar, buena presentación. Experiencia: en carreteras y obras hidráulicas, necesariamente.

DEMANDA N° 230: Solicita **ingeniero mecánico electricista**, pasante o titulado, con horario completo, inglés un 80%, sueldo de \$10,000, lugar de trabajo en Toluca, México.

DEMANDA N° 226: Solicita **ingeniero metalúrgico**, pasante o titulado, para trabajar como jefe de laboratorio, horario completo, sueldo de \$10,000 a \$12,000.00, inglés un 50% sobre todo en traducción, 25 a 35 años.

DEMANDA N° 232: Solicita **licenciado en geografía**, pasante, para un puesto de profesor de geografía a nivel de secundaria, es por tiempo eventual, horario matutino, sueldo \$60.00 la hora.

Los interesados deberán presentarse en la BUT (entre la Facultad de Ingeniería y la Escuela Nacional de Arquitectura, planta alta) con 1 fotografía, calificaciones, carta de pasante o cédula profesional de las 9.00 a las 16.00 horas.



anfeca

**ASOCIACION NACIONAL DE FACULTADES
Y ESCUELAS DE CONTADURIA Y ADMINISTRACION**

**III REUNION REGIONAL CONJUNTA DE LAS ZONAS D.F. Y SUR
II Coloquio de Profesores y Especialistas en el Area de
MATEMATICAS**

FECHAS

23 y 24 DE FEBRERO DE 1978

LUGAR

TUXTLA GUTIERREZ, CHIAPAS

SEDE

**UNIVERSIDAD AUTONOMA DE CHIAPAS
AREA DE CIENCIAS ADMINISTRATIVAS
Boulevard Belisario Domínguez Km. 1981**

Atletismo

NUEVO ENTRENADOR EN JEFE

“Animales y seres humanos, a nivel de atletismo, tienen varias semejanzas, tanto en su fisiología, como en sus sistemas glandulares, incluida la angustia”; dijo Arturo Gómez Sandoval, futuro médico veterinario y recién nombrado entrenador de Atletismo de la UNAM.

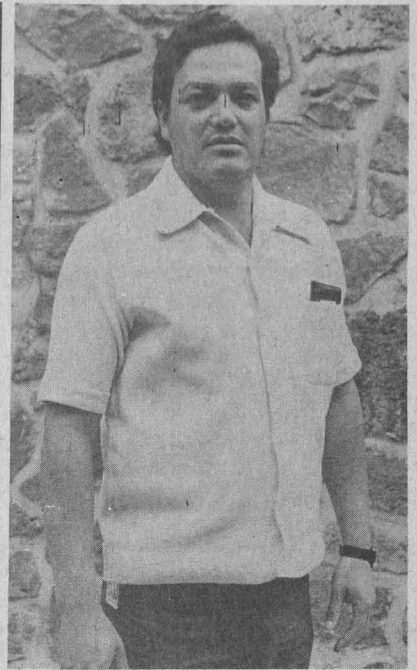
Gómez Sandoval, que se inició como entrenador en las preparatorias, comentó que siente el apoyo de la Dirección General de Actividades Deportivas y Recreativas, por eso se encuentra ante el reto de comenzar la preparación de los muchachos en atletismo desde abajo. “Los maestros negativos se acabaron”, subrayó.

“Si algún mérito tengo para

haber ascendido a mi actual posición —añadió— éste debe haber sido el que por sistema siempre he trabajado jornadas extras”.

Y esto último es cierto, porque en las preparatorias cuatro, siete y ocho, como jefe de clases a nivel juvenil y durante nueve años, Gómez Sandoval se dedicó a la orientación del alumno y de sus familiares; su preocupación ha sido que el estudiante se encauce moralmente y se regularice en su trabajo académico.

El nuevo entrenador, cuando cursaba el bachillerato, obtuvo una marca de jabalina en la Preparatoria Cuatro y ganó un campeonato interior universitario.



Profesor Arturo Gómez Sandoval, nuevo entrenador en Jefe de Atletismo

Los pumas de la UNAM reafirmaron su primer sitio en la tabla de posiciones del presente campeonato al vencer al batallador equipo del Jalisco por abultado marcador de 5 goles a 2, en la propia cancha de los “gallos”.

El espectáculo brindado por ambas escuadras satisfizo ampliamente al público reunido en el estadio “Jalisco”, que apoyó ruidosamente al equipo local que tuvo que reconocer la superioridad técnica de los jugadores universitarios y el mejor planteamiento táctico de Bora Milutinovic.

Los mejores hombres del juego fueron, por la UNAM, Vázquez Ayala, Cuéllar, Hugo Sánchez y, principalmente López Zarza, justamente los seleccionados pumas convocados por el entrenador nacional para representarnos en el Mundial de Argentina. Por los “gallos” brillaron Osvaldo Castro “Pata Bendita” y Lima.

Aun cuando el goleador Cabinho estuvo celosa-

Venció al Jalisco 5-2

UNAM... ¡SUPERLIDER!

mente cuidado por Pulido y el “Coco” Gómez, el resto del cuadro auriazul se vio bastante equilibrado: recia a la vez que creativa línea defensiva, con grandes descolgadas de Vázquez Ayala; delantera agresiva sobre todo por los extremos. La línea media —López Zarza, Cuéllar y “Pareja” López— fue lo más importante para los pumas y el factor que definió el encuentro.

Pese a la estrecha marcación y ya cuando el partido concluía, Evanivaldo Castro recuperó el liderato de goleo individual, al anotar suave y de manera precisa un remate de cabeza, que lo coloca con 21 anotaciones, una arriba de Eloir Perucci, del Atlético Español.



El equipo de Montañismo de la UNAM inició sus actividades de este año con el ascenso a El Trono Blanco, pared natural localizada en la región de La Rumorosa, Baja California, Norte.

Según informó el profesor José Manuel Casanova, quien se encuentra a cargo de la expedición, hasta ahora ningún mexicano ha escalado esa pared, por lo cual, los pumas esperan conseguir dicho honor.

La altura de El Trono Blanco es de 300 metros y su parte frontal, por donde se efectuará el ascenso, está cortada a plomo y casi no presenta irregularidades. En el día la temperatura fluctúa entre los 4 y los 10 grados centígrados; durante la noche descien- de todavía más.

Los montañistas van a utilizar técnicas mixtas, de acuerdo a las circunstancias; en algunos casos será la escalada natural, es decir, con pies y manos. En otros, se acudirá a las técnicas artificiales, o sea, con el auxilio de clavos, mosquetones y cuerdas.

Se tiene previsto que el ascenso se llevará a cabo en ocho días -del 27 de enero al 3 de febrero. Durante todo este tiempo los montañistas permanecerán suspendidos en la pared de El Trono Blanco; para ello se habilitaron

En La Rumorosa

ASCENSO AL TRONO BLANCO



de accesorios y alimentos especiales de reducido peso y bajo volumen.

Entre quienes integran la expedición se encuentran: Enrique Padilla Miranda, de la Facultad de Química; Carlos Gerardo Rangel, de Ciencias; Mauricio López Ahumada, de Ingeniería; Juan José Olvera, de Ciencias; Eduardo Mosqueda Ruiz, del CCH Sur; Eusebio Andrade, de Ingeniería; Hugo Saldaña, de Ingeniería, y José A. Balancán. Serán Mauricio López Ahumada y Eduardo Mosqueda quienes -tentativamente- lleguen a la cima; el resto del equipo servirá de sostén y apoyo.

La especialidad de Montañismo de la UNAM comprende las ramas de Montañismo Básico (bosques); Alta Montaña (hielo); Escalada (paredes verticales) y Espeleología (cavernas). El profesor Manuel Casanova invita a la comunidad universitaria a que se inscriba y participe en esta actividad, en donde hay grupos de novatos, intermedios y avanzados.

Voleibol

NUESTROS EQUIPOS EN CANADA

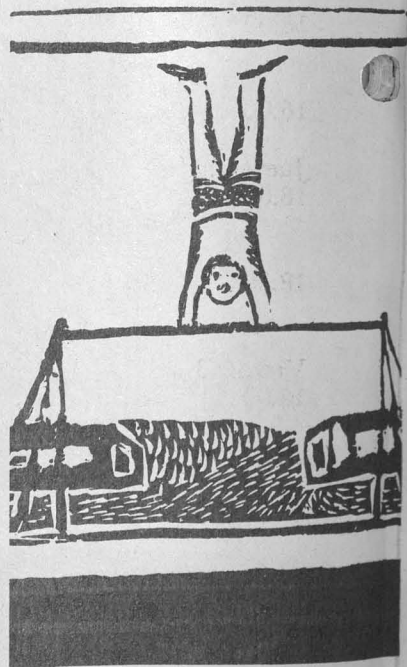
El fin de semana pasado salieron a Canadá los equipos femenil y varonil que representan lo mejor de nuestro voleibol. Los pumas fueron invitados por la Universidad de Columbia Británica, institución que desea ampliar el intercambio deportivo con la UNAM.

El equipo femenil, actual campeón nacional, permanecerá en tierras canadienses 12 días, durante los cuales se enfrentarán a los mejores cuadros de aquel país, incluida la Selección Nacional Canadiense y el club Chino, actual campeón de allá. Las muchachas mexicanas cuentan ya

con amplia experiencia internacional (antes han viajado algunas de ellas a Corea, Bulgaria, Santo Domingo y Estados Unidos), la cual aumentarán en esta ocasión.

Los varones hicieron escala en California, donde se encuentran jugando con las selecciones de San Diego, Santa Bárbara y otros lugares de ese estado de la Unión Americana. Luego irán a la Universidad de Columbia Británica, donde desarrollarán un programa similar al de sus compañeras. Permanecerán fuera del país por 20 días.

¡Suerte!



PROGRAMA

DE ACTIVIDADES SOCIO CULTURALES

SEMANA DEL 30 DE ENERO AL 3 DE FEBRERO

1978

DIA Y HORA	EVENTO Y/O GRUPO	PLANTEL
Lunes 30		
12:00	Grupo Tepeu Folclor latinoamericano	ENP, Plantel N° 6 "Antonio Caso"
12:00	Gabino Palomares	ENEP Cuautitlán
18:00	Gabino Palomares	ENEP Cuautitlán
Martes 31		
12:00	Margarita Bauche	ENP, Plantel N° 8 "Miguel E. Schultz"
12:00	Grupo Tepeu Folclor latinoamericano	Escuela Nal. de Trabajo Social
12:00	Gabino Palomares	ENEP Acatlán
18:00	Grupo Tepeu Folclor latinoamericano	Facultad de Ingeniería
18:00	Gabino Palomares	ENEP Acatlán
Miércoles 1°		
12:00	Gabino Palomares	ENEP Zaragoza
18:00	Grupo Tepeu Folclor latinoamericano	Escuela Nal. de Trabajo Social
16:00	Gabino Palomares	ENEP Zaragoza
Jueves 2		
18:00	Margarita Bauche	Fac. de Med. Veterinaria, salón 1101
18:00	Grupo Tepeu Folclor latinoamericano	ENP, Plantel N° 7 "Ezequiel A. Chávez"
Viernes 3		
12:00	Gabino Palomares	ENEP Iztacala
18:00	Gabino Palomares	ENEP Iztacala
18:00	Roberto Darwin, del Uruguay	Fac. de Filosofía y Letras, Aud. "Justo Sierra".

Reproducción humana

APARATO GENITAL MASCULINO

* El camino que han de recorrer los espermatozoides para alcanzar el óvulo, de 15 cm, equivale a un viaje de varios kilómetros para nosotros

El aparato genital masculino tiene como función, dentro del proceso de la reproducción, colocar en la vagina de la mujer los espermatozoides o células germinales masculinas. Está constituido por órganos externos (los testículos y el pene), y por otros ocultos entre la vejiga urinaria y el recto (la próstata, las vesículas seminales y los conductos deferentes).

Los testículos o glándulas sexuales masculinas tienen, como el ovario, una doble función: por una parte, producen los espermatozoides y, por otra, segregan hormonas sexuales (andrógenos). En número de dos, se hallan alojados en las bolsas escrotales, unos repliegues de piel situados por debajo del pene y que, embriológicamente, corresponden a los labios mayores de la vulva de la mujer. Su tamaño, en el individuo adulto, es de unos 40 x 30 milímetros, dimensiones que se incrementan considerablemente durante el coito. Su localización exterior no es un capricho de la naturaleza; los testículos necesitan una temperatura inferior a la del interior del cuerpo humano para la correcta producción de espermatozoides. Al nacer, los niños tienen bolsas escrotales vacías y los testículos se hallan dentro del abdomen, a la misma altura en que se encuentran los ovarios en las niñas, ya que ambos órganos proceden de una misma estructura embriológica. Posteriormente, los testículos descienden a las bolsas y a partir de entonces comienza su producción de espermatozoides. La falta de descenso de los testículos (criptorquidia) puede conducir a la esterilidad masculina.

Los testículos están formados por unos tubos (tubos seminíferos) por cuyas luces circulan los espermatozoides desprendidos de

las paredes, una vez que alcanzan su total maduración. Estos espermatozoides adultos salen del testículo por el conducto deferente. La espermatogénesis es un proceso continuo, desde la pubertad hasta muy entrada la vejez, a diferencia de la ovogénesis femenina, que es cíclica, mensual.

La función hormonal de los testículos corre a cargo de unas células denominadas de Leydig, que entran en funcionamiento a partir de la pubertad. Su capacidad productora de testosterona principal hormona masculina, es realmente asombrosa. Al igual que sucede en el ciclo genital de la mujer, la secreción de testosterona por los testículos tiene pequeñas variaciones horarias, pero no existen variaciones cíclicas mensuales como en la mujer. Esta hormona es en gran parte responsable de la aparición de los caracteres sexuales secundarios y del despertar de la libido y su mantenimiento.

Las dos mayores glándulas sexuales son la próstata y las vesículas seminales. Su principal función es la de producir plasma seminal, es decir, el vehículo que transporta y nutre a los espermatozoides.

El conducto deferente une el testículo con la uretra, sirviendo el epidídimo como almacén de espermatozoides. La sección de este conducto (vasectomía) provoca esterilidad, sin que el varón pierda la capacidad de tener relaciones sexuales normales con eyacuación de un semen carente de espermatozoides.

El pene constituye el órgano viril. Su constitución es relativamente simple: un tubo, denominado uretra, comunica a la vejiga con el exterior en el que se vierten las secreciones prostáticas, testiculares y de las vesículas se-

minales, rodeado de una tupida circulación sanguínea, de músculos y de piel. Su ubicación en el rafé medio, por debajo del pubis, es igual a la del clítoris de la mujer (a éste se le llama pene femenino). Su tamaño es muy variable, de 5 o 6 cm en estado de flacidez pasa, al llenarse de sangre sus plexos cavernosos durante la erección, a alcanzar hasta 15 cm. Varían también su grosor y su situación.

La utilización de la uretra como conducto urinario y sexual obliga a disponer de un sistema de esfínteres que, a modo de espitas, impiden que la salida del semen coincida con la de la orina.

En el curso de una relación sexual normal tiene lugar la eyaculación o emisión del semen masculino dentro de la vagina de la mujer. Este semen, llamado también esperma, contiene unos 100 millones de espermatozoides por ml, o sea que en cada coito o relación sexual, 200-600 millones de espermatozoides invaden los genitales femeninos. Un espermatozoide es un pequeño elemento unicelular, cuya longitud no sobrepasa las 50 micras (1 micra = 0.000001 metros). Así pues, se trata de algo realmente pequeño, que sólo puede ser observado a través del microscopio.

Una vez depositados en la vagina, el camino que han de recorrer los espermatozoides para alcanzar el óvulo, es largo y difícil: largo, porque dada su pequeña longitud los 15 cm que los separan del óvulo equivalen a un viaje de centenares de kilómetros para nosotros; difícil, porque, aparte de que existen una serie de dificultades y barreras a su ascenso a través de los genitales de la mujer, han de efectuar este desplazamiento en muy breve tiempo. Por ello es realmente maravilloso y sorprendente este extraordinario mecanismo de la reproducción humana.

La íntima fusión del núcleo del espermatozoide con el núcleo del óvulo dará lugar, como ya es sabido, a un ser nuevo y distinto con los factores hereditarios que ambos elementos conducen, dando las peculiares características de una nueva vida.

40° Aniversario

INSTITUTO DE FISICA DE LA UNAM

★ El IF crea instrumentos para sus investigadores

El Instituto de Física de la UNAM, está por cumplir 40 años de existencia. En efecto, el 1° de febrero de 1938, en el Palacio de Minería, entonces sede de la Escuela Nacional de Ingeniería, comenzó su labor esta dependencia de investigación científica, bajo la dirección del doctor Alfredo Baños. Durante 24 años permaneció en ese local hasta su traslado, en 1952, a la antigua Torre de Ciencias, ahora Torre II de Humanidades, en donde ocupó los pisos 8, 9 y 10.

Además del doctor Baños, estuvieron al frente del IF los también doctores Manuel Sandoval Vallarta, recientemente fallecido, Carlos Graef Fernández, profesor emérito de la UNAM; el doctor Fernando Alba Andrade (de 1957 a 1971) y, a partir de ese año y hasta febrero de 1974, el doctor Alonso Fernández González. Desde el 6 de marzo de ese año está al frente del Instituto de Física el doctor Jorge Flores Valdés.

En 1976, el Instituto se trasla-

dó a sus instalaciones actuales en el área de la investigación científica del circuito exterior de la Ciudad Universitaria.

Internamente el IF está integrado por cuatro departamentos, a saber: Estado Sólido, Física Teórica, Física General y, de Colisiones; y una Unidad de Servicios de Apoyo.

Una característica propia del Instituto de Física, ha sido la elaboración de diferentes instrumentos para las labores de sus investigadores; de esta manera han creado en sus talleres y laboratorios, cámaras de dispersión, espectrómetros de masas para estudios isotópicos, crecedor de cristales de radio frecuencia, consola de control del acelerador de electrones Van de Graff, etc., para apoyar la investigación.

43 años de existencia

EL INSTITUTO DE INVESTIGACIONES ESTETICAS

- ★ Fundado por el historiador Manuel Toussaint con el nombre de Laboratorio de Arte, el 31 de enero de 1935
- ★ Posee una de las tres bibliotecas especializadas que existen en América Latina y más de 620,000 diapositivas
- ★ Importante labor de investigación y difusión cultural

“La historia de nuestras artes plásticas está por hacerse. Ha habido estimables esfuerzos aislados, pero falta un centro coordinador y autorizado. Este puede y debe ser nuestra Universidad, centro máximo de cultura del país.”

Manuel Toussaint, 1935.

Con el objeto de reunir la actividad que realizaban en forma dispersa distinguidos intelectuales acerca del acervo artístico de México, se creó en 1935 el Laboratorio de Arte de la Universidad Nacional Autónoma de México, gracias a la promoción de su primer director, el historiador Manuel Toussaint.

Un año después y conforme a un nuevo Estatuto General de la UNAM, el nombre le fue cambiado por el que conserva hasta la actualidad: Instituto de Investigaciones Estéticas.

Internamente el IIE está dividido en cinco secciones: arte prehispánico, arte colonial, arte moderno, arte contemporáneo, música y literatura.

En él laboran 31 investigadores, de los cuales 16 gozan de tiempo completo, 6 de medio tiempo, 4 ayudantes de investigador y 5 técnicos académicos.

En 1977 se realizaban 30 proyectos de investigación, de los cuales 25 eran individuales y 5 de grupo.

Durante sus 43 años de existencia, los miembros

del IIE se han encargado de realizar importantes estudios sobre el arte, especialmente el mexicano, mismos que se publican en los Anales del Instituto, o en las colecciones de libros Estudios y fuentes del arte en México, Historia del arte en México, Estudios de folklore y Estudios de arte y estética, que edita esa dependencia universitaria.

Además, cuenta con una importante biblioteca especializada (una de las tres que existen en América Latina), parte importante de la cual se formó por la donación hecha por el doctor Francisco de la Maza y por la incorporación de la que fuera biblioteca de Justino Fernández, director del IIE durante doce años. También integran el acervo del Instituto una colección de más de 620,000 diapositivas integrada desde hace veinte años, en la cual contribuyó el ilustre historiador Toussaint, y una hemeroteca que contiene 300 títulos de revistas especializadas, adquiridas por donación, intercambio o compra.

Todas estas colecciones se hallan instaladas en el local del IIE, pisos 1° y 6° de la Torre I de Humanidades, en la Ciudad Universitaria, y prestan servicio al público en días y horas hábiles.

Han sido directores del Instituto Manuel Toussaint, Justino Fernández y Clementina Díaz y de Ovando. Actualmente ocupa ese cargo el maestro Jorge Alberto Manrique.

Rito y Majestuosidad en la Interpretación del Piano

GUADALUPE PARRONDO VUELVE A LA SALA NEZAHUALCOYOTL

Internacionalmente aclamada por críticos y amantes de la música clásica, la pianista mexicana Guadalupe Parrondo, vuelve a la Sala Nezahualcoyotl, iniciando una temporada de conciertos dedicada a la música de cámara, organizada por la Orquesta de Cámara de la Casa del Lago bajo la dirección del maestro Miguel Bernal. La presentación será el próximo 1º de febrero.

Guadalupe Parrondo inicia sus estudios musicales en Lima, en la Academia Sas Rosay. En 1966 se traslada a París donde ingresa a la Escuela Normal Superior de Música de esa ciudad. En 1968 recibe la Licencia de Concierto con el primer premio.

Ha obtenido premios internacionales, como el de "Ciudad Montevideo", premio a la mejor interpretación de Bach en 1969. Primer premio "María Canals", de Barcelona en 1970. Asimismo, recibió en 1972 el premio "Henri Ghez" a la mejor pianista del año, ganando el I Concurso Internacional "Teresa Carreño" de Caracas.

Ha actuado en los escenarios más importantes de Alemania, España, Italia, Francia, Suiza, Perú, Uruguay, Venezuela y por supuesto en su tierra natal, México.

La crítica mundial especializada, ha acogido a la pianista mexicana de una manera que sólo demuestra su maestría y virtuosidad.

...Esta joven pianista no es tan sólo una de las jóvenes esperanzadas de la música, representa ya una realidad, posee en efecto cualidades excepcionales de pianista y músico...

Magda Tagliaferro.
París, Francia 1967

...Interpretación minuciosa y concienzuda, reforzada por una excelente técnica...

L. Alsace Mulhouse.
Francia, 1972

...Guadalupe Parrondo crece, se estremece, se funde con la música que interpreta: es una artista impresionante, impersonal y absorbente...

Mayté Eguidazu.
Barcelona 1970

...He escuchado artistas como Guadalupe Parrondo que recibió magnífica crítica del *New York Times*, un diario importante y que no acostumbra ser muy gentil en la crítica, "ella tuvo una magnífica".

Julius Bloom. Director
ejecutivo del Carnegie
Hall de N.Y.

...La Parrondo estuvo sensacional, demostrando sus poderosas octavas y rematando certeramente escalas y arpeggios...

Raúl Cosío.
Excélsior 1977

Próximos Conciertos

"Miércoles de música de cámara, en la Sala Nezahualcoyotl", se denomina al programa que a partir del miércoles 1º de febrero inicia en dicha sala la tradición de la música de cámara en esta ciudad.

La cita será a, partir de las 21:00 horas y los melómanos podrán disfrutar de interpretacio-

nes de músicos nacionales y extranjeros con un repertorio de todos los siglos.

El violinista y director de orquesta, Miguel Bernal Matus —a quien mucho se confunde o relaciona con Bernal Jiménez, fallecido en 1956— es el coordinador general de este atractivo programa que abarca todo 1978.

Bernal Matus, en su calidad de coordinador y director de la Orquesta de Cámara de la Ciudad de México y fundador y titular de la Orquesta de Cámara de la Casa del Lago, agregó:

"El objetivo de este ciclo musical, que incluye conciertos didácticos, es el de demostrar que la buena música tiene elementos que pueden sacudir profundamente la conciencia humana y ser disfrutada plenamente por la gente joven. La afirmación se deriva de la comprobación de la extraordinaria sensibilidad de nuestros jóvenes en este tipo de actos"

Los "miércoles música de cámara", inicia sus actividades con la participación de la notable pianista mexicana Guadalupe Parrondo e incluye a través del año la participación de la Orquesta de Cámara de la Ciudad de México; de la Casa del Lago; del Quinteto de Cámara del Departamento de Música de la UNAM: solistas de la talla del guitarrista Enrique Velasco o Kurt Redell, que el 22 de febrero toca con la Orquesta de Cámara de la Ciudad de México.

(Sigue en la Pág. 30)



EVENTOS CULTURALES

* Durante la semana del 23 al 27 de enero de 1978, se llevaron a cabo diversas actividades culturales, en las siguientes dependencias universitarias:

CIUDAD UNIVERSITARIA

El martes 24 en la Facultad de Psicología, y el miércoles 25 en la Facultad de Derecho, se presentó la pianista argentina Ana María Tradatti.

Nacida en Córdoba, Argentina; su virtuosismo la ha llevado a obtener becas en Nueva York y Filadelfia. Inició sus estudios de piano en el Conservatorio Provincial de Música de Córdoba, pasando luego a la Escuela de Bellas Artes de la Universidad Nacional en la misma ciudad. La permanencia de Ana María Tradatti en nuestro país va a ser de algunos años, con el fin de actuar como solista, participando en grupos de música de cámara. Parte de su tiempo se dedicará a la docencia.

En los eventos mencionados, interpretó música de Beethoven, Chopin, Scarlatti y Ginostera. La pianista agregó a sus interpretaciones una plática sobre las diferentes piezas y autores, proporcionando al auditorio sus amplios conocimientos sobre la música clásica.

* * *

El miércoles 25 a las 18:00 horas, en la Facultad de Medicina, se presentó Nati Mistral. Nati nació en Madrid y estudió música

ca y declamación en el Real Conservatorio de esa ciudad. Siendo aún alumna, entró a formar parte de la compañía oficial de teatro español, dentro de los programas de teatro clásico. Posteriormente participa en algunas películas españolas con gran éxito, pero descubre que su vocación es el teatro.

Ha actuado por casi todo el mundo obteniendo varios premios importantes, entre ellos el lazo de *Dama de Isabel la Católica* como recompensa a su labor en el extranjero. En 1975, en México, al lado de Ignacio López Tarso, presentó los corridos de la Revolución, y en noviembre de 1976 canta en el Palacio de Bellas Artes *El amor brujo* de Falla, con la Orquesta Sinfónica de Londres dirigida por el maestro Eduardo Mata.

Su presentación en la Facultad de Medicina estuvo dividida en dos partes. La primera: *Poetas y poemas en la cárcel*, dedicada "a los hombres de siempre y de cualquier parte, que sufrieron en su carne y en su alma, el terror de una cárcel", según expresa la propia Nati Mistral. La segunda parte estuvo dedicada a los *Cantos de América y España*.

* * *

El viernes 27 a las 18:00 horas,

en el Auditorio Justo Sierra de la Facultad de Filosofía y Letras, el grupo On'ta ofreció un programa de folclor mexicano y latinoamericano. En la riqueza y variedad de esos ritmos, los jóvenes integrantes de este grupo hallan las bases para crear sus canciones, que hablan de los problemas de nuestra realidad social, económica y política, buscando lograr una música que motive y despierte interés social, a la vez que aporta placer y entretenimiento. Estos son los objetivos del grupo, que se creó en 1971. En la experiencia, en el trabajo y en el entusiasmo por la música, han logrado convertirse en uno de los mejores exponentes de folclor mexicano y latinoamericano.

Los integrantes del grupo son Marisa Echevarría, Alberto Delgado, Jorge Jufresa, Jesús Echevarría, Rosa Valdez y Pedro Quintero.

ESCUELA NACIONAL DE ESTUDIOS PROFESIONALES

El lunes 23, en el plantel de Cuautitlán, a las 12:00 y a las 17:00 horas, y el viernes 27 a las mismas horas, se presentó el cuarteto vocal Gregor de Argentina. Todos sus integrantes son músicos de carrera y han logrado un conjunto que no dudamos en calificar como de los más importantes en Latinoamérica. La riqueza de sus voces les permite desarrollar los cuatro registros de la voz masculina, lo que unido a los instrumentos indígenas le confiere a sus interpretaciones un colorido sumamente armónico.

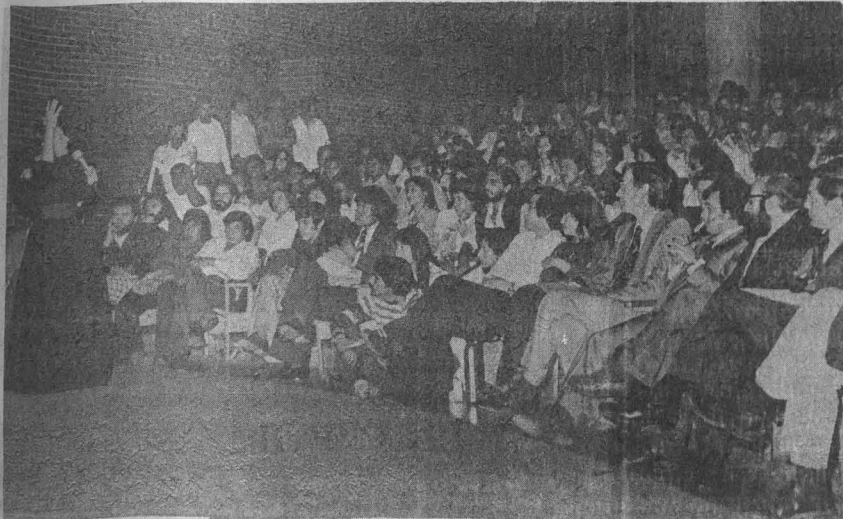
Su repertorio es muy numeroso y variado. Los instrumentos que manejan son la flauta dulce, guitarra, tiple, charango, quena, zampona, bombo indio y bongó.

Los integrantes del grupo son: Ignacio Bustillo, Horacio Cerrutti, Luis Enrique Roldán y Dante Andreo. Este último es el director del grupo.

* * *

El martes 24, a las 12:00 y a las 17:00 horas, la Camerata de Punta del Este actuó en la ENEP Acatlán, siguiendo su recorrido por nuestra máxima Casa de Estudios. Estos músicos, con su

(Sigue en la Pág. 30)



CONCIERTOS...

(Viene de la Pág. 28)

Como serán 46 miércoles, se cuenta con un vasto repertorio, mismo que los artistas hacen muy versátil y contrastante esta temporada.

Dentro de los grupos poco comunes que se podrán escuchar se cuenta con el Cuarteto de Trombones, que integran el norteamericano de ascendencia latina, Benjamín Alarcón, Julio Briseño,

Próspero Reyes y Manuel Cuiza.

CONCIERTOS DIDACTICOS

El 8 de febrero será el primero de ellos, para ello se ha escogido: **Las cuatro estaciones**, de Vivaldi; composición de programa, dice Bernal Matus, que con ayuda de recursos visuales —en este caso diapositivas— ayuda a despertar la afinidad estética del individuo y explica: En **Las cuatro estaciones**, Vivaldi incluyó, por ejemplo; el canto de un pájaro o el

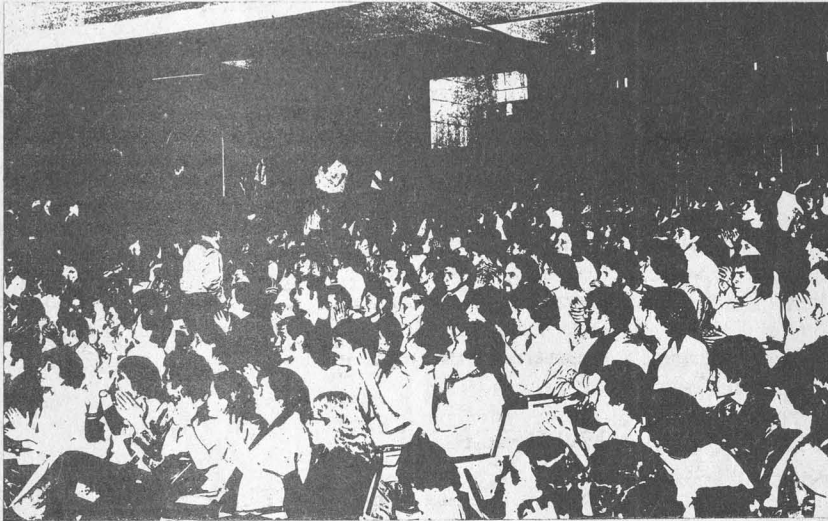
paso del viento entre los árboles, es allí, en ese momento, cuando se proyectan dichas imágenes.

Este vasto programa que llena un profundo hueco musical en nuestra ciudad, va dedicado principalmente a la gente joven; y curiosamente muchos de los participantes en este ciclo son músicos muy jóvenes.

Con mucha satisfacción, dice Bernal Matus, se puede afirmar que los jóvenes músicos se han prestado a colaborar en este ambicioso programa con gran optimismo y dedicación, a su vez patrocinado por el Departamento de Difusión Cultural de esta Universidad.

El repertorio incluirá obras de autores mexicanos, como es el caso del talentoso Oscar Olea, cuya obra para orquesta de cámara será estrenada uno de esos "miércoles".

La temporada para disfrutar de la música de cámara y conciertos didácticos, que son una forma de comprender mejor la música, finaliza Bernal Matus, concluye el 13 de diciembre. Y recuerden, la cita es en punto de las 9 de la noche.



ENEP...

(Viene de la Pág. 29)

gran formación y experiencia, han logrado darle a la música clásica un carácter más amplio, despojándola de su elitismo. Al interpretar el tango, forma típicamente popular, como música de cámara, nos muestran que no existe una diferencia fundamental entre la música culta y la música popular. Toda música, en su raíz histórica, nace del pueblo. Con esa concepción han actuado en el Uruguay, su país de origen, en Argentina, Brasil, Venezuela, etcétera, no solamente en salas de conciertos, sino también en fábricas y en sindicatos, aportando a las masas populares lo que ellos consideran digno para todos los seres humanos, sin distinción de clases.

* * *

El miércoles 25, a las 12:00 y a las 16:00 horas, y el jueves 26 a las 12:00 y a las 18:00 horas, se presentó en ENEP Aragón la compositora e intérprete Eliete Li, con un recital de canción brasileña. Se acompaña con gui-

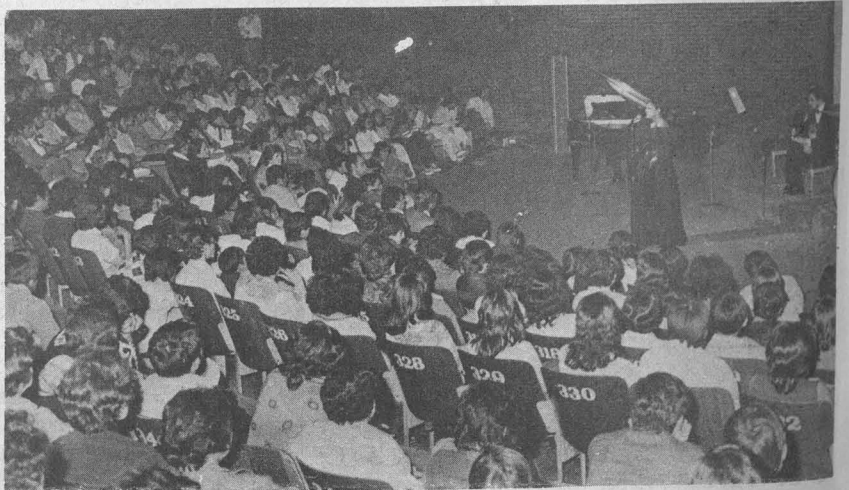
tarra, siendo la voz su principal instrumento de expresión. Nos transmite los sentimientos y la cultura del Brasil actual, reflejando sus penas, sus alegrías, su ritmo. Interpretó canciones de su propia inspiración y también de Lobo, Vetoso, Caymi, etcétera, algunas de ellas desconocidas para nosotros.

ESCUELA NACIONAL PREPARATORIA

El grupo Tepeu se presentó el lunes 23 a las 12:00 horas en el

Plantel N° 1 Gabino Barreda, el martes 24 a las 18:00 horas en el Plantel N° 2 Erasmo Castellanos Quinto, y el miércoles 25 a las 12:00 horas en el Plantel N° 4 Vidal Castañeda y Nájera.

Tepeu significa creador en lengua quiché. Formado por jóvenes del Distrito Federal, este grupo se inició en abril de 1974. Desde entonces han realizado una intensa actuación, con presentaciones en el área metropolitana y en el interior de la República.



CONFERENCIAS

Ciclo: **Movimiento obrero en América Latina:**

El movimiento obrero y el Estado mexicano de 1900 a 1920, por la maestra M^a Esther Schumacher, 19:00 h, Teatro Fernando Wagner de la Facultad de Filosofía y Letras, CU. Lunes 30. Entrada libre.

Especificidad del movimiento obrero centroamericano, por la profesora Teresina Gutiérrez Haces, 19:00 h, Teatro Fernando Wagner de la Facultad de Filosofía y Letras, CU. Martes 31. Entrada libre.

Aspectos del movimiento obrero en el Caribe, por la maestra M^a Emilia Paz, 19:00 h, Teatro Fernando Wagner de la Facultad de Filosofía y Letras, CU. Miércoles 1º. Entrada libre.

Ciclo: **Poesía española contemporánea:**

León Felipe, por Alfredo Gracia, jefe del Departamento de Extensión Cultural de la Escuela Normal Superior del Estado de Nuevo León, 17:00 h, salón 108 de la Facultad de Filosofía y Letras, CU. Lunes 30. Entrada libre.

Pedro Garfias, por el profesor Alfredo Gracia, 12:00 h, anexo 2 del Centro de Investigación de Letras Hispánicas, CU. Martes 31. Entrada libre.

Juan Rejano, por el profesor Alfredo Gracia, 17:00 h, salón 108 de la Facultad de Filosofía y Letras, CU. Miércoles 1º. Entrada libre.

Ciclo: **Petróleo y petroquímica en México:**

Instituto Mexicano del Petróleo, por el ingeniero Fernando Manzanilla S., subdirector general I.M.P., 18:00 h, auditorio "A" de la Facultad de Química, CU. Martes 31. Entrada libre.

Sistema Nacional de Gas, por el ingeniero Adolfo Brito Cienfuegos, asesor técnico de la Subdirección de Producción Industrial de Petróleos Mexicanos, 18:00 h, auditorio "A" de la Facultad de Química, CU. Miércoles 1º. Entrada libre.

Ciclo: **El Ulises de James Joyce:**

El paralelo homérico como elemento estructural, por el profesor Federico Bolaños, 19:00 h, en el salón 204 de la Facultad de Filosofía y Letras, CU. Miércoles 1º. Entrada libre.

Ciclo: **Música folclórica y géneros afines:**

La recreación del folclor, 19:00 h, en el Foro del Museo Universitario de Ciencias y Artes. Miércoles 1º. Boletos en taquilla.

Museo de San Carlos, por Alaide Foppa, 12:00 h, en el Museo de San Carlos. Martes 31. Entrada libre.

CURSOS

Seminario de danza folclórica para la preparación de integrantes al Ballet Folclórico de la UNAM. Se inicia el 1º de febrero. Inscripciones en el piso principal de la Torre de la Rectoría, junto a los elevadores, de 9:00 a 14:00 y de 15:00 a 20:00 h, de lunes a viernes.

Ingeniería de costos de construcción, coordinador: ingeniero Carlos Suárez Salazar; del 30 de enero al 3 de marzo; lunes, miércoles y viernes de 18:00 a

21:30 h. Centro de Educación Continua de la División de Estudios Superiores de la Facultad de Ingeniería de la UNAM, Palacio de Minería (Tacuba N° 5).

MUSICA

Recital de canto, con la mezzosoprano Julia Araya y la pianista Yolanda Delgado, 19:00 h, "Aula Estanislao Mejía", Edificio Mascarones de la Escuela Nacional de Música. Miércoles 1º. Textos de Wilhelm Müller y música de F.P. Schubert.

CINE

Todos los demás se llaman Alí, de R. W. Fassbinder, 12:00, 17:00 y 20:00 h, en el auditorio Justo Sierra de Humanidades, CU. Miércoles 1º. Abono personal \$10.00 (tres funciones). Ciclo: Desarrollo industrial y enajenación.

EXPOSICIONES:

Escuela Nacional de Artes Plásticas (Academia N° 22):

Primera sombra del día, de Pave, de 10:00 a 14:00 y de 16:00 a 19:00 h, miércoles a domingo. Entrada libre.

Esculturas, dibujos, grabados y pinturas, obras premiadas en los concursos de arte que se realizaron en Aguascalientes, Ags., de 10:00 a 14:00 y de 16:00 a 19:00 h, miércoles a domingo. Entrada libre.

Acrílicos, de Felipe Galindo, de 10:00 a 14:00 y de 16:00 a 19:00 h, miércoles a domingo. Entrada libre.

Palacio de Minería (Tacuba N° 5):

Acrílicos, acuarelas y técnicas mixtas, de Jorge Betancourt, de 10:00 a 20:00 h, de miércoles a domingo. Entrada libre.

Imágenes del arte prehispánico, esculturas de José Solorio en terracota y bronce, de 10:00 a 20:00 h, de miércoles a domingo. Entrada libre.

Restauración del Palacio de Minería, exposición fotográfica, de 10:00 a 20:00 h, miércoles a domingo. Entrada libre.

Casa del Lago:

La decadencia de la burguesía, de Felipe Leal, de 11:00 a 16:00 h, miércoles a viernes, y de 10:00 a 16:00 h, sábados y domingos. Galería del Lago. Entrada libre.

Orfeo y la magia, pasteles, óleos y tintas de José Antonio Priani, de 11:00 a 16:00 h, miércoles a viernes, y de 10:00 a 16:00 h, sábados y domingos. Galería Central. Entrada libre.

Crónicas de amor y violencia, de Helga Krebs, de 11:00 a 16:00 h, miércoles a viernes, y de 10:00 a 16:00 h, sábados y domingos. Galería del Sótano.

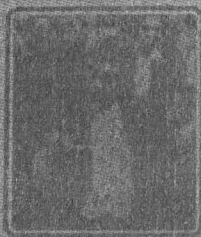
(Continúa en la Pág. 32)

HOY:

Continúan las pláticas 1, 2
 Funciones del CICH 1, 2
 Invitación a los profesores de la ENP a cursos 1, 3
 Ciclo de poesía española contemporánea 1, 6, 7
 Ciclo: Petróleo y Petroquímica 1, 8, 9
 El aprendizaje y su localización cerebral 1, 12
 Importancia creciente de la química clínica 4
 Coloquio de matemáticas 5
 Avisos de la Tesorería-Contraloría 13
 Iniciaron los seminarios de investigación en la ENEP Zaragoza 13
 Homenaje al doctor Jesús Romo 13
 Los proyectos populares y las fuerzas armadas 10
 Nuestros maestros 11
 Los cortadores de caña . 14, 15
 Imagen universitaria . . . 16, 17
 Convocatorias 18, 19, 20
 Cursos, becas y bolsa de trabajo 21, 22
 Información deportiva . 23, 24
 Programa de actividades culturales 25
 Los universitarios y la salud 26
 Efemérides universitarias . . 27
 Información cultural 28
 Eventos culturales 29, 30
 Cartelera cultural 31, 32

ORQUESTA FILARMÓNICA DE LA UNAM

Director titular: Héctor Quintanar



TEMPORADA EXTRAORDINARIA, 1976

Vienen a las 20:00 horas / Domingos a las 12:00 horas
 Avenida Pío IX, 101, CDMX, México D.F.

Directores:

Héctor Quintanar, Kurt Rodick, Shyam Das

Solistas:

Byron Janis, Hans Richter, Daniel Shafran, cello; Yury Karamyuzov, violonchelo

Obras de:

Schubert, Chaiikovski, Mendelssohn, Mozart, Rossini, Saint-Saens, Beethoven, Prokofiev

Admisión general (Vestíbulo o Anfiteatro)		Balcones		Aforo y capacidad (Vestíbulo o Anfiteatro)	
Adultos	\$5.00	Plata	\$10.00	Orchestra	100
Juveniles	\$3.00	Oro	\$15.00	Orchestra	100
Estudiantes	\$2.00	Plata	\$20.00	Orchestra	100
Organizadores	\$5.00	Oro	\$25.00	Orchestra	100

- Alquiler de sillas en:**
- 1 Casa Republicana S.A. - Prolongación de la Avenida Pío IX, 101, CDMX, México D.F.
 - 2 Casa Republicana S.A. - Prolongación de la Avenida Pío IX, 101, CDMX, México D.F.
 - 3 Casa Republicana S.A. - Prolongación de la Avenida Pío IX, 101, CDMX, México D.F.
 - 4 Casa Republicana S.A. - Prolongación de la Avenida Pío IX, 101, CDMX, México D.F.
 - 5 Casa Republicana S.A. - Prolongación de la Avenida Pío IX, 101, CDMX, México D.F.



UNAM / DIFUSIÓN CULTURAL / DEPARTAMENTO DE ARTE Y ESCENA

GACETA UNAM

UNIVERSIDAD NACIONAL AUTÓNOMA DE MÉXICO

Dr. Guillermo Soberón Acevedo
Rector

Dr. Fernando Pérez Correa
Secretario General Académico

Ing. Javier Jiménez Espriú
Secretario General Administrativo

Dr. Valentín Molina Piñero
Secretario de Rectoría

Lic. Diego Valadés
Abogado General

La Gaceta UNAM, aparece lunes y jueves, publicada por la Dirección General de Información, 11° piso de Rectoría. 548-99-68

Ing. Gerardo L. Dorantes
Director General

(Viene de la Pág. 31)

Museo Universitario del Chopo (Doctor Enrique González Martínez N° 10):

80 años de cine en México, Filmoteca de la UNAM, 10:00 a 20:00 h, de miércoles a domingos. Entrada general: \$5.00; estudiantes \$3.00.

Museo Universitario de Ciencias y Artes (CU):

Arte conceptual internacional. Década del 70, en colaboración con el CAYC, de 10:00 a 14:00 y de 16:00 a 19:00 h, de miércoles a domingos. Entrada libre.

Galería Universitaria Aristos (Insurgentes Sur N° 421):

México: iconografía popular del siglo XIX, 163 retablos de la colección del señor Fernando Juárez Frías y señora, de 10:00 a 14:00 y de 16:00 a 19:00 h. Entrada libre.

