

G



GACETA
UNAM

ÓRGANO INFORMATIVO
DE LA UNIVERSIDAD NACIONAL
AUTÓNOMA DE MÉXICO

@UNAMGacetaDig
@UNAMGaceta

CONSULTA GACETA
DESDE TU CELULAR

gaceta.unam.mx



REUNIFICAR, PRIMER DESAFÍO DE BIDEN

ACADEMIA | 10

PONTE
PUMA



PONTE EL CUBREBOCAS

MÚSICA... ¿ANTIGUA?

La música llamada antigua juega un papel de gran importancia en nuestra vida musical tanto grabada como en vivo, desde hace décadas. Sin embargo, mucha gente todavía no la ha experimentado de primera mano o no sabe del todo en qué consiste. Los músicos de la Academia de Música Antigua de la UNAM nos ayudan a entrar en este mundo fascinante.



AMA-UNAM, Corelli II.

AMA-UNAM, Tiorba.



AMA-UNAM, Vivaldi.



AMA-UNAM, Viola da gamba.



AMA-UNAM, Corelli.

Puede transmitirse aun sin saber

Urge evitar contagios intradomiciliarios de Covid

La gran mayoría de pacientes atiende la enfermedad en sus casas: Mauricio Rodríguez

MIRTHA HERNÁNDEZ

Salir de casa sólo para lo indispensable, evitar la convivencia con personas de otras viviendas -aun en grupos reducidos- e identificar a los enfermos de la Covid-19 y aislarlos inmediatamente son medidas que deben seguirse estrictamente para evitar más contagios al interior de los hogares.

Así lo dijo el vocero de la Comisión Universitaria para la Atención de la Emergencia del Coronavirus de la UNAM, Mauricio Rodríguez Álvarez, quien explicó que hoy en día hay muchos brotes intradomiciliarios porque las personas pueden contagiar el virus de SARS-CoV-2 sin saberlo, hasta tres días antes de presentar síntomas.

“Hay que intervenir inmediatamente para que se rompa la transmisión. Cuando alguien tiene signos, síntomas, tiene que bajar absolutamente la actividad, aislarse y ponerse cubrebocas”, dijo.

El doctor en Ciencias Bioquímicas y especialista en enfermedades prevenibles por vacunación expuso que la gran mayoría de los pacientes, cerca de 85 por ciento, están cursando la enfermedad en sus casas.

Pero deben identificarse los riesgos: si son mayores de 60 años, padecen males crónicos (diabetes, hipertensión, obesidad) u otro que demande una mayor vigilancia sobre su evolución con la Covid-19. Además, tienen que seguir con sus tratamientos.

Ante la aparición de los primeros síntomas se tiene que entrar en contacto con algún médico o servicio médico institucional, para recibir seguimiento. También evitar la automedicación.

En general, monitorear la temperatura y la oxigenación de los enfermos, que cuenten con un antiinflamatorio y un medicamento para la fiebre; procurar que coman bien, tomen abundantes líquidos -de preferencia agua simple- y descansen.



CUIDADOS EN CASA

Mauricio Rodríguez Álvarez subrayó que el paciente con la Covid-19 debe estar aislado, de preferencia solo en una habitación; sus utensilios de comida lavarlos con agua caliente y detergente inmediatamente después de usarse; su basura retirarse en una bolsa cerrada y rociarla con alcohol o algún líquido limpiador.

Además, que la familia use cubrebocas para evitar la reinfección entre los integrantes y la ropa del enfermo, incluyendo la de cama, colocarla en una bolsa y llevarla directamente a la lavadora.

Asimismo, hay que limpiar adecuadamente las superficies de uso común como perillas de puertas, apagadores, controles remotos, manijas de baño, entre otros. Y si el paciente está en condiciones, es preferible que él mismo limpie su habitación.

“No tiene que haber convivencia directa con el enfermo, no se sienten con él a ver la tele, a platicar en la sala o el comedor; él tiene que estar lejos, por lo menos los primeros siete días que es el periodo de mayor contagio”, remarcó

Los primeros días pueden sumar síntomas para luego estabilizarse y después presentar menos cansancio, dolor o fiebre, lo que indica que su evolución es favorable.

Pero si su oxigenación baja de 90 y presenta dificultad respiratoria, hay que buscar valoración médica, para ver si se requiere apoyo con oxígeno, fármacos u hospitalización, con el objetivo de evitar llegar a una etapa crítica, en la que el deterioro es mucho más rápido.

Romper la cadena de contagio

El experto universitario mencionó que los actuales casos de Covid-19 corresponden a los contagios que se dieron durante las

fiestas decembrinas y el 6 de enero, y se espera que haya más incremento. “Hay muchos casos de gente que se reunió, aunque fueron nada más dos familias o sólo cinco personas”, aseveró.

Insistió en que se debe interrumpir la cadena de transmisión del SARS-CoV-2 y seguir cuidándonos entre todos. “Tenemos que romper los contagios en enero para no tener una epidemia mayor en febrero”.

Aunque ha iniciado la vacunación hay que mantener la sana distancia e higiene constante, pues los efectos de la inmunización se verán hacia finales de este año o en 2022. “La epidemia está ahora y tenemos que interrumpirla ahora”, concluyó. *g*

Acorta el tiempo de estancia hospitalaria

Luz controlada ayuda a neonatos prematuros

Ambiente combinado con la oscuridad beneficia su desarrollo: Manuel Ángeles Castellanos, de Medicina

SANDRA DELGADO

El ciclo luz-oscuridad acelera el aumento de peso corporal y acorta el tiempo de estancia hospitalaria en bebés prematuros, revela un estudio en el que intervino Manuel Ángeles Castellanos, responsable del Laboratorio de Cronobiología Clínica y Experimental de la Facultad de Medicina.

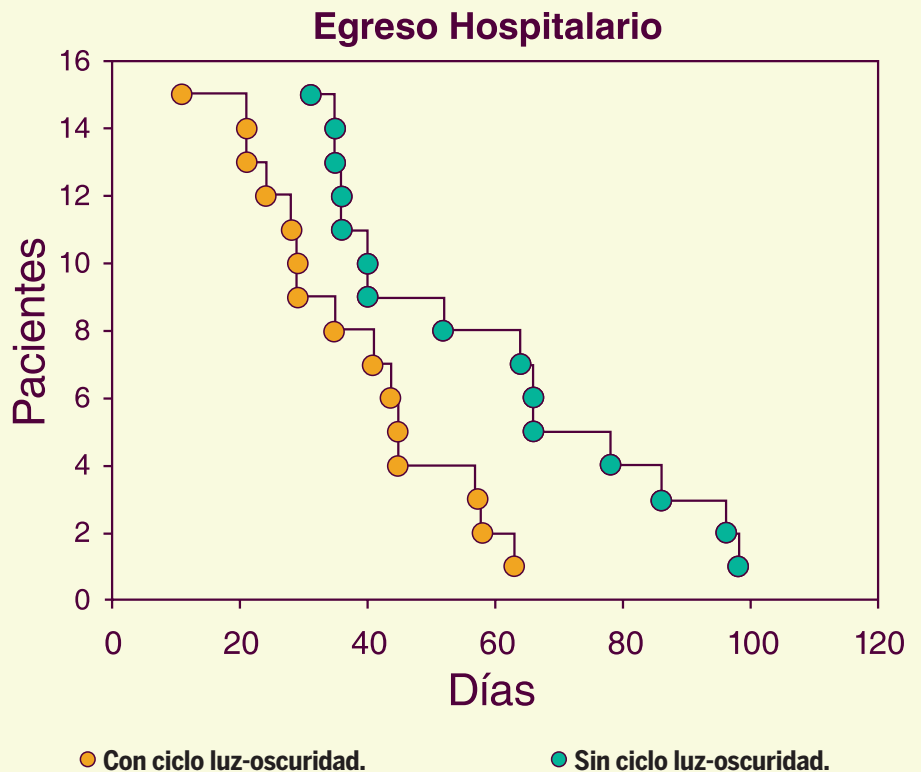
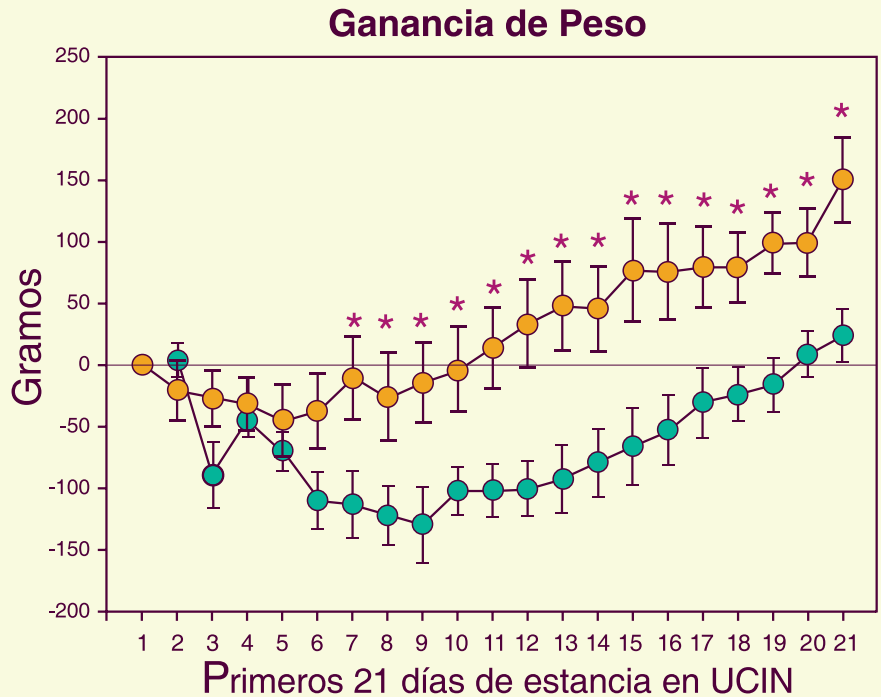
De acuerdo con los datos de la investigación “A light/dark cycle in the NICU accelerates body weight gain and shortens time to discharge in preterm infants”, los ritmos circadianos son cambios físicos, mentales y conductuales que siguen un ciclo diario y responden principalmente a la luz-oscuridad en un ambiente; y se desarrollan desde la mitad de la gestación con un periodo de cerca de 24 horas.

“La interacción mamá-bebé con el medio ambiente se da indirectamente, de tal forma que cuando este sale del útero se enfrenta a muchos problemas adaptativos y uno de ellos es el ciclo de luz-oscuridad”, explicó Ángeles Castellanos.

Añadió que es importante comprender que interactuamos con el medio ambiente a través de los sentidos; tenemos un proceso de reacción a nivel de la retina -por donde entra la información de luz al cerebro y al hipotálamo, donde se localiza el reloj biológico- que nos indica que ya es de día, de tal manera que mediante estas señales organizamos fisiológicamente a nuestro organismo.

Algunas evidencias, dijo, muestran que el sistema circadiano de los infantes es sensible a la luz desde etapas muy tempranas del desarrollo, por lo que mientras más rápido un bebé se adapte al ciclo luz-oscuridad le irá mejor.

Sin embargo, precisó, hay pequeños que están durante cierto tiempo en las unidades de cuidados intensivos y tardan más en aclimatarse, por la condición de luz constante.



Neonatos prematuros

“Sabido que la luz en condiciones constantes produce arritmicidad conductual, metabólica, nos preguntamos: ¿Cuál sería el efecto de un ciclo luz-oscuridad en recién

nacidos prematuros? Realizamos un estudio en el que no requirió manipulaciones de tipo farmacológico, sino que solamente fue cambiar el ambiente en el que se atendía y desarrollaba a estos bebés.”



Imágenes: cortesía de Manuel Ángeles Castellanos.

Analizaron un grupo de neonatos con las mismas condiciones hospitalarias que todos los demás, pero a ellos se les colocó una especie de casco cubierto con una manta para evitar la influencia de luz directa a los ojos.

Los participantes, relató, no presentaron ninguna complicación, como malformaciones o alteraciones que comprometieran su desarrollo, sino que al nacer estaban bajos de peso. El experto y su equipo analizaron un grupo de neonatos con las mismas condiciones hospitalarias que todos los demás, pero a ellos se les colocó una especie de casco cubierto con una manta para evitar la influencia de luz directa a los ojos.

Según el jefe del Departamento de Anatomía, los bebés (con y sin casco) iniciaron con un peso promedio menor a kilo y medio, su edad de gestación fue por debajo de las 32 semanas. Los especialistas observaron que la frecuencia cardíaca se estabilizó en

quienes tenían casco, y consecuentemente se oxigenaban mejor, que sirve para la maduración y desarrollo de los tejidos.

“Cuando medimos el consumo de alimento de los que usaron el casco parecía que comían más, pero ellos sólo comían lo que debían comer, nada más. Los que presentaron problemas de intolerancia al alimento fueron los que no usaron casco; tuvieron vómitos y distensión gástrica. A las 12 semanas ambos grupos ya toleraban bien el alimento, la diferencia fue que en los primeros 10 días los que tenían el casco ganaron peso rápidamente, por lo que empezaron a egresar del hospital e irse antes a sus casas”, señaló.

Recordó que si los bebés permanecen menos tiempo en un sanatorio tienen menos riesgo y probabilidad de contraer alguna infección nosocomial o enfermedad hospitalaria, generalmente producidas por bacterias con resistencias medicamentosas que ponen en riesgo su vida.

Además, mientras más rápida sea la incorporación de los pequeños en el seno familiar hace que tengan mayores señales sociales y una rápida adaptación y maduración en todos los sentidos.

“En este momento ya elaboramos un casco que se encuentra en proceso de patente en la Facultad de Medicina para utilizarlo debidamente, y que ya incluye un reloj, un Timer, que se programa para que se prenda la luz con cierta intensidad durante las horas que nosotros consideremos”, adelantó.

Sostuvo que actualmente preparan nuevas participaciones en hospitales para beneficiar a más recién nacidos; este trabajo se encuentra registrado en Fosiss-Conacyt.

Cuando ya está en casa

Ángeles Castellanos estimó relevante que los papás expongan a sus bebés, desde los primeros días en casa, al ciclo luz-oscuridad para su adaptación rápida a las señales temporales. Conforme crecen se les deben espaciar las siestas diurnas para que descansen durante la noche, pues esto permite la liberación de hormonas importantes que los ayudarán en su desarrollo y maduración.

“Ellos no tienen ritmos circadianos de 24 horas como los adultos, sino ‘ritmos ultradianos’; es decir, tiempos más cortos de entre tres o cuatro horas, esto sucede porque se piensa que su reloj todavía no tiene las conexiones neuronales completas y, por tanto, está en remodelación y se está ajustando”, abundó.

El universitario mencionó que una manera de ayudar a los infantes con la maduración y el ajuste de la interacción neuronal son las señales temporales, pues se les deben fijar horarios para que comiencen a sincronizarse. Durante las dos o tres primeras semanas tienen que mantenerse los periodos de sueño y alimentación cada tres o cuatro horas; a las cuatro semanas, se debe espaciar, y entre la sexta y octava semana debería tener periodos de sueño de seis a ocho horas corridas.

“Lo que nosotros recomendamos es que en la habitación del recién nacido se eviten las lámparas con luz directa a él lo más posible, que los padres no se acuesten con el celular prendido o con la televisión encendida, y que el bebé tenga su propio espacio para dormir en la misma habitación, si es factible”, concluyó. g

El crecimiento urbano causa la pérdida de espacios

La Universidad, al rescate del hábitat de colibríes

En México existen más de 50 especies, de ellas 19 se pueden observar en áreas verdes y los jardines artificiales, los cuales la UNAM ha instalado en la capital y el Edomex



Foto: Erik Hubbard.

- Es fácil atraerlos con flores largas, tubulares, rojas, amarillas, moradas y rosas.

GUADALUPE LUGO

Al igual que las abejas y los murciélagos, los colibríes realizan una función ecológica importante en la conservación de los ecosistemas por tratarse de una especie polinizadora; aunque no se encuentra en peligro de extinción, está perdiendo su hábitat.

Esta situación se presenta de manera particular en las grandes ciudades por la urbanización masiva que causa desequilibrios naturales.

En México hay más de 50 especies, de las cuales 19 se aprecian en Ciudad de México (CdMx), en particular en los jardines artificiales que la UNAM instaló en algunas entidades universitarias, así como en diversas escuelas de la capital mexicana y del Estado de México (Edomex), con el apoyo de la experta en la conservación de aves, María del Coro Arizmendi Arriaga, promotora del proyecto Jardines de Colibríes.

La directora de la Facultad de Estudios Superiores (FES) Iztacala explicó que la función de estos espacios naturales es estimular la educación ambiental entre los ciudadanos y que participen en labores de restauración de su hábitat, además de contribuir a preservarlos; hasta antes de la pandemia, se crearon 90 sitios naturales en Ciudad de México.

Recordó que la iniciativa surgió como parte de la campaña de protección de polinizadores de América del Norte. En 2014 la FES Iztacala propuso la instauración del primer jardín con la finalidad de recrear su hábitat natural, incrementar la población y examinar su comportamiento biológico.

Colaboración con CdMx

Esos espacios se caracterizan por las plantas nativas que más atraen a esos polinizadores. María del Coro Arizmendi, junto con sus colaboradores, principalmente estudiantes, construyeron diversos jardines, entre ellos en los institutos de

Educación Media Superior (IEMS) Iztapalapa, Iztacalco, Tlalpan, Álvaro Obregón y Milpa Alta.

Detalló que es fácil atraer a los colibríes con flores largas, tubulares, rojas, amarillas, moradas y rosas. Algunas de las cuales les gustan son el mirto, aretillo, muicle, camarón, toronjil silvestre y lavanda.

En el IEMS 4 Iztapalapa, abundó, se puso en marcha la colibrí-terapia, estrategia terapéutica que busca fortalecer la estructura psicológica de los jóvenes para que sean más resilientes a la ansiedad, depresión, agresividad, así como al uso de drogas y embarazos no deseados.

Asimismo, indicó que impartieron un curso de capacitación sobre este tipo de jardines en la Secretaría del Medio Ambiente de la Ciudad de México, y a partir de ahí se lanzó el programa Mujeres Polinizadoras, llevado a cabo en los Puntos de Innovación, Libertad, Arte, Educación y Saberes (Pilares) de las alcaldías Álvaro Obregón, Cuauhtémoc, Gustavo A. Madero, Iztacalco, Iztapalapa, Tláhuac, Coyoacán y Xochimilco.

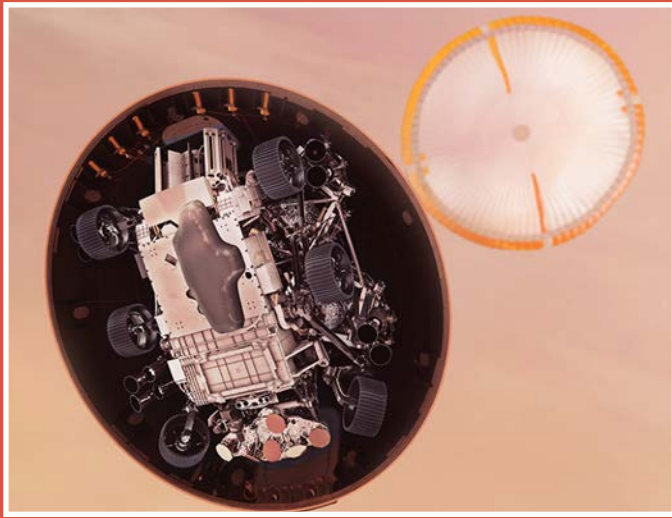
Como parte de ese plan, se promueve que las mujeres de diferentes barrios adopten una extensión de tierra y formen un jardín para polinizadores como el colibrí, entre otros, además de sembrar plantas medicinales o alimenticias, expuso la titular de la mencionada unidad multidisciplinaria.

Recomendó colocar diversas plantas que aseguren la floración a lo largo del año, además de fuentes o un plato hondo con agua, para que la beban y se bañen; colocar bebederos, de preferencia de vidrio –porque los plásticos de baja calidad liberan sustancias tóxicas cuando se exponen al Sol– con azúcar estándar o blanca diluida. Este recipiente debe lavarse al menos una vez por semana.

Resultados

Resaltó que el proyecto incrementó el número de especies de colibríes, incluso el arribo de algunas que no venían a la ciudad. Por ejemplo, en Río Churubusco, donde colocaron *Salvia leucantha*, una planta que les gusta, se observa un gran número de estos pájaros que arriban para comerla.

“Es cierto que estas aves van a todos lados, comen en tu jardín, en tu bebedero, pero necesitan también de árboles y hábitat para reproducirse; entonces, debemos conservar el entorno natural y esa es la educación ambiental que estamos intentando hacer con la sociedad que nos pide información para realizar bebederos y jardines”, resumió. *g*



- **Habrará una gran cantidad de exploración allá en los siguientes años.**

Misiones decisivas para el futuro humano

Nueva etapa del estudio de Marte

Incluye elaborar un mapeo completo del clima a lo largo de un año marciano

DIANA SAAVEDRA

El próximo febrero comenzará una nueva etapa en el estudio de Marte luego de que tres misiones de exploración arriben al planeta rojo procedentes de Europa, Estados Unidos y los Emiratos Árabes, destacó Rafael Navarro González, del Instituto de Ciencias Nucleares y colaborador de la NASA.

El 18 de ese mes *Perseverance* llegará al cráter Jezero, ubicado a 18 grados al norte cerca del ecuador en ese cuerpo celeste,

el cual se formó por el impacto de un asteroide hace cuatro mil millones de años y podría tener pistas sobre la existencia de vida pasada, ya que albergó un lago.

En este momento, tres cohetes viajan a Marte y una vez que lleguen van a estar operando *Curiosity*, *Perseverance* y las dos sondas adicionales (*Hope* de los Emiratos Árabes y *Tianwen-1* de China) y dos años más tarde se enviará *ExoMars* (de la Agencia Espacial Europea), así que habrá una gran cantidad de exploración allá en los siguientes años, explicó el investigador.

“El cráter donde está *Curiosity* (Gale) tiene tres mil 500 millones de años, la diferencia son 500 millones de años que son muy importantes. Las rocas más antiguas

- **Tres misiones de exploración arribarán al planeta rojo procedentes de Europa, Estados Unidos y los Emiratos Árabes; una de ellas será *Perseverance*.**

en la Tierra con evidencia de la existencia de agua líquida se encuentran en Groenlandia y tienen una edad de tres mil 800 millones de años, parecida a la del cráter Jerzo”, precisó el colaborador de la misión *ExoMars* con la Agencia Espacial Europea.

En dichas rocas, abundó, hay evidencia isotópica de que la vida ya hubiera surgido en la Tierra, aunque la prueba más concreta de vida es de tres mil 500 millones de años. Por lo tanto, el cráter Jezero es esencial porque se parece más al ambiente cuando apareció la vida en nuestro planeta y será relevante comparar esos datos obtenidos con los generados hasta ahora por *Curiosity*.

“*Curiosity* no es un vehículo diseñado para buscar evidencias de vida, mientras que *Perseverance* lleva microscopios y aplicará técnicas espectroscópicas para encontrar indicios de microfósiles o de conglomerados de organismos, lo que sería interesante colectarlos y traerlos a la Tierra”, detalló Navarro González.

Por otra parte, casi al mismo tiempo que *Perseverance*, la misión china *Tianwen* se acerca al planeta rojo con el objetivo de orbitar, aterrizar y explorar esa superficie.

Adicionalmente, también se encuentra cerca de llegar al vecino planeta la misión *Amal* (Esperanza) impulsada por los Emiratos Árabes Unidos a bordo de un cohete japonés, y se espera que elabore un mapeo completo del clima a lo largo de un año marciano (dos años terrestres).

Vivir en el planeta rojo

Desde la llegada de *Curiosity*, de la NASA, se han revisado parámetros que permitan al hombre vivir por un periodo de dos años en Marte (debido a la órbita y año marciano), como los niveles de radiación en la zona.

“Los resultados que tenemos es que son dosis muy altas que exceden las permitidas por la NASA para una misión en el espacio. Lo que quiere decir que en Marte los astronautas tendrían que utilizar trajes especiales que les ayuden a resistir los altos niveles de radiación”, comentó el experto universitario.

Asimismo, mencionó que se espera que *Perseverance* recoja muestras del aire y trate de descomponer bióxido de carbono para generar oxígeno y demostrar que es posible.

Adicionalmente, *ExoMars* colectará aire para tratar de atrapar el vapor de agua de la atmósfera con el propósito de que sea usado por misiones futuras, concluyó. g

LEONARDO FRÍAS

Imágenes públicas, risas privadas: ¿cuántas veces te reíste este año frente al display? Aunque pareciera un ejercicio banal, superfluo y prescindible, el meme involucra la creatividad y destreza mental de sus autores e implica algunas disciplinas científicas, señalaron expertos de la UNAM.

El término fue acuñado en 1976 por el biólogo y divulgador científico británico Richard Dawkins, y de acuerdo con el trabajo recepcional de Albert Manuel Orozco Camacho: “Generación automática de memes de Internet a través de una red neuronal profunda”, se relaciona con el concepto de evolución de la teoría de Charles Darwin.

Por medio de una analogía con el papel del gen en la evolución darwiniana, expuso Orozco Camacho, de la Facultad de Ciencias, Dawkins propuso una teoría cultural en la cual el meme es visto como la unidad que se propaga por generaciones y sobrevive de manera semejante a la selección natural.

“Dawkins conjeturó que la teoría de la evolución de Darwin es una instancia particular de un proceso que puede encontrarse en otras áreas; en particular, es suficiente que cualquier concepto que incorpore las propiedades de longevidad, fecundidad y fidelidad dé copias para que éste tenga un comportamiento evolutivo a través del tiempo.”

Su trascendencia, aseguró el universitario en su investigación, causó el surgimiento de la memética, la disciplina sociobiológica que extrapola el planteamiento de evolución de la teoría de Darwin para colocar al meme como instrumento de supervivencia, un replicador.

Originalmente, Dawkins sugirió como ejemplos de memes a frases pegadizas, habilidades, modas, tonos de audio, o simplemente ideas. Más aún, según el especialista en Ciencias de la Computación, “el meme es una ‘unidad de información que reside en un cerebro’”.

Actualmente se le conoce como el objeto proveniente de Internet, que incorpora, en la mayoría de los casos, una imagen y una leyenda, la cual cuenta algo sobre la misma.

Es de recalcar el aspecto humorístico, muchas veces irónico, que lo caracteriza, pues contribuye a su difusión por la web.

Editoriales de la vida cotidiana **Los memes,**

¿Qué pasa en la mente?

Para Hugo Sánchez Castillo, académico de la Facultad de Psicología, el meme puede funcionar como un instalador de la disociación; es decir, estás en casa aburrido, enojado, incómodo, lo ves y te permite disociarte, te desencadena una primera sensación de bienestar; bajar el estrés, ver la situación de otra manera.

Algunas personas que fueron tomadas como “modelos de memes” sufrieron acoso; a veces, cuando son identificadas, reciben mofas y burlas. Son situaciones que pueden salirse de control, pero sólo de momento. Nuestro país, concluyó, se presta a ellos en términos culturales, porque somos propensos a este tipo de intercambios; tenemos la costumbre de no decir directamente las cosas.



● **Cuentan con una amplia capacidad de comunicación entre los jóvenes.**

creatividad y destreza mental

El término fue acuñado en 1976 por el biólogo y divulgador científico Richard Dawkins

- Dany Kino, en el programa **No Memes.**



No Memes, gracias a Iván Trujillo

Esas imágenes son los pequeños nuevos editoriales de la vida cotidiana y cuentan con una amplia capacidad de comunicación entre los jóvenes, expresó Javier García Rivera, coordinador de Imagen Institucional de TV UNAM.

El también productor del programa *No Memes*, primero en su tipo en la televisión pública y transmitido por la emisora universitaria, mencionó que se busca la audiencia y participación de los jóvenes.

“Lo primero era dar información de tecnología, y como se lanzó al inicio de la pandemia, las aplicaciones y el mundo digital se encontraban al alza, nos dio mucho material y buscamos también la

parte amable. Fue el director de la emisora, Iván Trujillo, quien le puso el nombre”, detalló.

Para la conductora Dany Kino la cultura del meme ya se manifestó a lo largo de varias tragedias en el país y en el mundo. Ha sido esa forma en que la comunidad de Internet desahoga estos sentimientos o de encontrar a gente que sienta lo mismo que ellos.

“Por una parte sí es divertido y gracioso, pero por otra creo que lo importante es apreciar este sentido de pertenencia con otras comunidades. No sólo ha sido este año, sino lleva muchos salvándonos y haciéndonos parte de algo más grande.”

Opinó que también da a conocer diferentes realidades, hábitos o características de las culturas, porque no es lo mismo uno que hacemos aquí en México a otros realizados en Estados Unidos o en diferentes partes de Europa.

Su favorito, compartió la joven conductora, es *This is fine*, que muestra un perrito envuelto en llamas diciendo esto “está bien”; creo que así nos encontramos todos en 2020.

“Describe lo que para mí ha sido este año, las llamas alrededor tuyo, pero ‘está bien’, y vamos a usarlas para asar malvaviscos. ¡De que vamos a morir al pie del cañón, vamos a morir al pie del cañón!”

Finalmente, dijo desconocer si hay algún sector social que rechace esta práctica. “Me imagino que no, porque hay gobiernos que se han construido gracias a la cultura del meme, hay gobernantes que en lugar de enojarse y censurar los han abrazado, eso los volvió parte de su identidad y los acercó a una parte de la ciudadanía que se sentía muy alejada”.g



El combate a la pandemia, la migración y la violencia ultraderechista, entre los asuntos prioritarios del nuevo mandatario, señalan expertos de la Universidad Nacional

Asumió ayer la presidencia estadounidense

Unificar a EU, reto principal de Biden

GUADALUPE LUGO

El principal reto de Joe Biden como presidente de Estados Unidos será unificar a un país dividido a pesar de su victoria, un desafío difícil pues el tejido social está muy afectado y las instituciones debilitadas, consideraron académicos de la Universidad Nacional.

Biden solo no podrá arreglarlo todo; sin embargo, cuenta con un gabinete cuyos integrantes están de acuerdo en usar el “nosotros” antes que el “yo”, y en estos momentos una de las primeras palabras a reivindicar es la generosidad, pero no el olvido y la justicia, señalaron Silvia Núñez García, directora de la Sede UNAM-Los Ángeles (Centro de Estudios Mexicanos); Benjamín Juárez Echenique, titular de la Sede UNAM-Boston (Centro de Estudios Mexicanos), y Paz Consuelo Márquez-Padilla García, académica del Centro de Investigaciones sobre América del Norte.

En la conferencia de prensa a distancia Retos de la Presidencia de Joe Biden, Silvia Núñez resaltó que desde su perspectiva “el optimismo es un esfuerzo de la voluntad, estamos por ser testigos de un momento importante en la historia de Estados Unidos, confío en que Biden tenga la capacidad de constituirse en un verdadero estadista”.

Es decir, abundó, aquel que pone mayor atención en las demandas de sus enemigos que en la de sus seguidores,

“porque creo que esta es una de las fórmulas que tiene precisamente para construir la unidad”.

Asimismo, indicó que dentro de las prioridades de los cien primeros días del mandato están el combate a la pandemia; durante este periodo Biden se ha impuesto el desafío mayúsculo de aspirar a tener cien millones de estadounidenses vacunados.

Sobre el tema migratorio apuntó que se trata de uno de los problemas más complejos para el primer año de gobierno, sobre todo por las nuevas caravanas provenientes de Centroamérica; no obstante, esa nación avanzará porque esa es una de las principales promesas.

En ese contexto, planteó que presentará un plan migratorio mediante el cual quienes cumplan los requisitos estarían en posibilidad de obtener la ciudadanía estadounidense después de 13 años aproximadamente.

Benjamín Juárez dijo que Joe Biden encontrará un país marcado por la violencia de la extrema derecha y, sobre todo, por una división ideológica en torno a qué es la verdadera identidad de Estados Unidos.

En los tumultuosos días previos a la toma de posesión, EU vio a una turba atacar al gobierno y al ahora expresidente ser procesado por segunda ocasión, algo inédito.

Acentuó que “la sanación y la justicia es lo que está en juego, debe haber una confrontación institucional, pero mientras demócratas del congreso tratan de responsabilizar a Donald Trump por incitar a una turba violenta y piden una acción rápida contra rebeldes, funcionarios republicanos –incluso aquellos que hicieron eco de las afirmaciones falsas y destructivas del entonces mandatario estadounidense– han pedido en gran medida un perdón inmediato, unidad, olvido y sanación”.

Expresó que Biden tiene que redefinir la identidad de qué es ser estadounidense, “hacer responsables a los responsables”, reconstruir ese tejido roto, y así lo hará

porque a ello están centradas todas las estrategias de su gabinete. No será nada fácil porque no se puede ocultar la basura debajo del tapete, hay que limpiar a fondo cada una de las esquinas de esta difícil narrativa”.

“*La sanación y la justicia es lo que está en juego*”

Benjamín Juárez
Titular de la Sede UNAM-Boston
CEM

Sociedad polarizada

Paz Consuelo Márquez-Padilla opinó que Joe

Biden hereda una sociedad polarizada. No obstante, si castigan a Donald Trump como lo hicieron con la enmienda 25 y ahora con el *impeachment*, que podría pasar al Senado en poco tiempo, la decisión levantaría más el odio de las bases republicanas.

Si lo anterior no se hace, puntualizó, podría ocurrir que Trump pase los próximos cuatro años haciendo campaña, destruyendo y obstaculizando el gobierno de Biden, que “no la tiene fácil; él quiere hablar de otros temas, de sanación física con las vacunas, que la economía vuelva a estar bien, pero si siguen enredados con el ahora expresidente, las posibilidades no son muy esperanzadoras”.

Finalmente, dijo que todavía puede vislumbrarse un escenario violento, “aunque no será igual en todos los estados, sí puede ser agresiva la reacción de los seguidores de Donald Trump; estamos en un momento delicado para la historia de Estados Unidos”.*J*



● Tiene que redefinir la identidad de qué es ser estadounidense.

Escritora, ensayista, narradora y poeta; también es estudiosa de la escritura árabe y hebrea

LEONARDO FRÍAS

“ Empecé a escribir a los ocho años de edad, además tengo la prueba, la constancia, porque mi madre guardó esos primeros cuentos que hice”, confió Angelina Muñiz-Huberman, profesora de la Facultad de Filosofía y Letras (FFyL), electa miembro de número de la Academia Mexicana de la Lengua (AML).

La académica universitaria ingresará en los próximos días “por ser una de las voces más singulares de las letras hispanoamericanas, investigadora acuciosa de la mística hebrea y la cabalística como referente de la crítica literaria”.

La escritora, ensayista, narradora y poeta, que arribó a México debido de la Guerra Civil Española, perteneciente a la generación de autores que llegaron en su infancia a nuestro país, como Ramón Xirau, José de la Colina, Luis Rius y Tomás Segovia, ocupará la silla VII, vacante por el deceso de Miguel León-Portilla.

“Son azares de la vida, porque nunca hubiera imaginado que esa era la silla que me sería adjudicada. Cuando yo entré a estudiar a la FFyL, algunos de los primeros libros que leímos fueron suyos; me siento muy contenta de que me haya tocado este lugar”, dijo.

“Dentro de mi obra, aunque yo abarco poesía, ensayo, cuento y novela, el tema prehispánico ha aparecido; por ejemplo, en *Hacia Malinalco*, libro que es una especie de pseudomemorias, un género que me inventé, donde recojo la tradición mística y guerrera de dicho lugar. Entonces, no me siento tan lejana a don Miguel León-Portilla.”

Honor-responsabilidad

Su candidatura fue propuesta por los académicos de número Ascensión Hernández Triviño, Javier Garcíadiego, Roger Bartra y Silvia Molina.

“Es una serie de sensaciones y reflexiones que se obtienen cuando ingresas a la AML, es un gran honor indudablemente y una gran responsabilidad, porque hay que aportar trabajo, opiniones, reflexiones, investigaciones, estar a la altura y contribuir; es recibir y dar”, comentó.

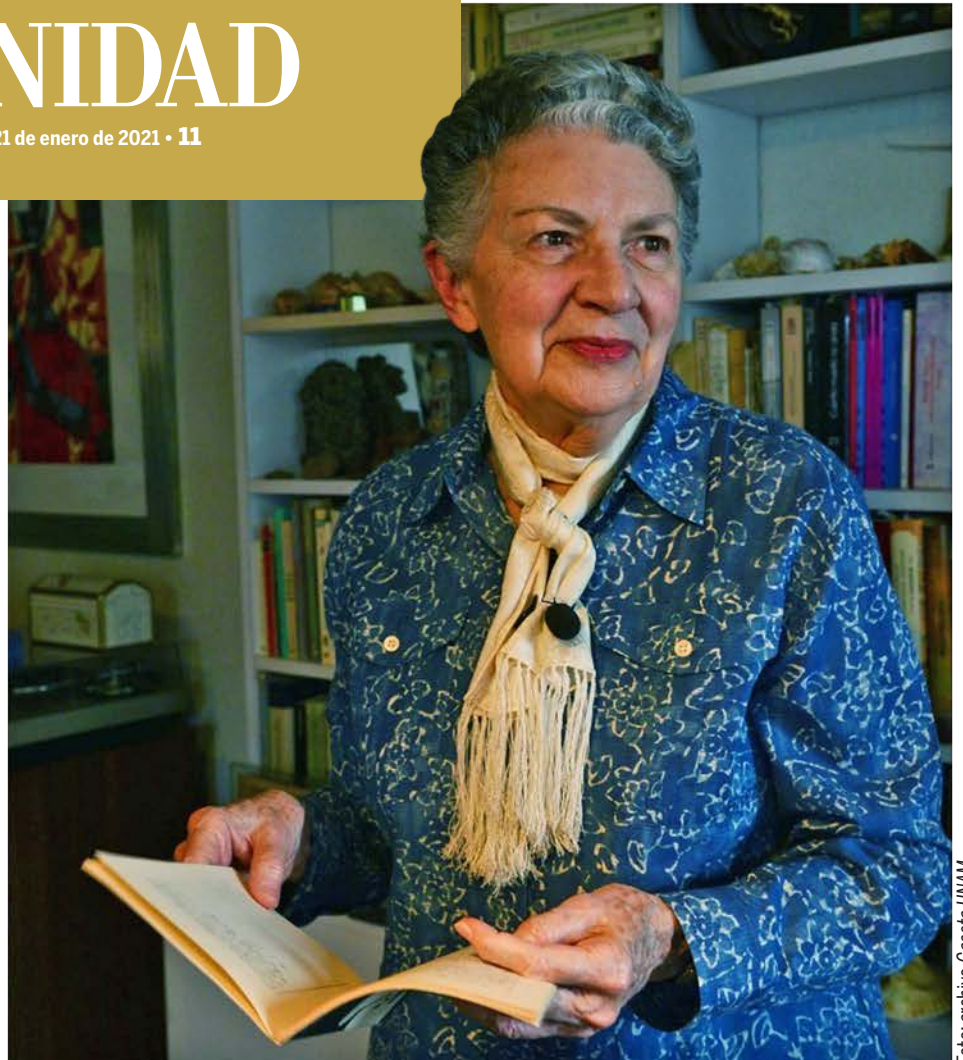


Foto: archivo Gaceta UNAM.

Voz de las letras hispanoamericanas

Muñiz-Huberman, a la Academia Mexicana de la Lengua

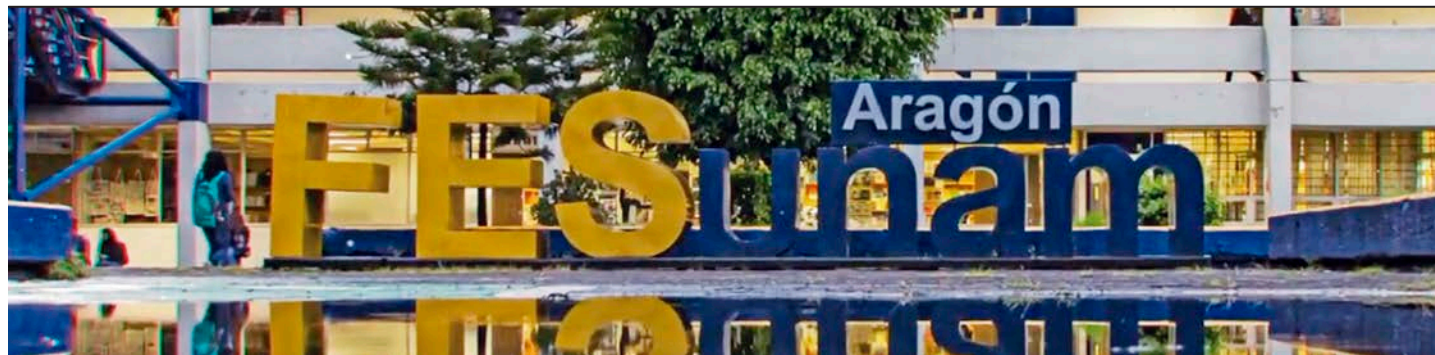
Informó que será la próxima semana cuando asista a su primera sesión. Y aunque no ha precisado la agenda que impulsará y el tema del discurso de ingreso, mencionó que puede estar relacionado con escritores hispanomexicanos; y en referencia a la silla que ocupaba Miguel León-Portilla, quizá abordará el mito en la literatura prehispánica.

Estudiosa también de la escritura árabe y hebrea, Muñiz-Huberman contó que tuvo la suerte durante este periodo de pandemia, que se publicara por parte de la Coordinación de Humanidades de la UNAM, su libro *El atamor encendido. Antología de cábala, alquimia, y gnosticismo*, desde la Edad Media hasta nuestros días, incluidos autores de la literatura universal y también mexicana.

¡No dejarnos vencer!

En un mensaje a los jóvenes y estudiantes en este contexto de emergencia sanitaria, la escritora que se inició en las letras desde temprana edad, expresó que lo primero es “no dejarnos vencer, y luego cumplir con todas las normas sanitarias al pie de la letra.

“Hay que seguir trabajando, leyendo, estudiando, adaptarnos a la situación. Así es la vida humana. Se nos presentan circunstancias que uno nunca hubiera calculado, pensado, ideado. Sigamos estudiando con sus clases en línea, escribiendo sus tesis, no hay que pensar que uno está confinado, sino al revés, que uno está abierto a nuevas posibilidades, a nuevas experiencias.” *g*



Proyecto moderno y consolidado de descentralización

Las FES, fortaleza de la Universidad

MIRTHA HERNÁNDEZ

Las cinco Facultades de Estudios Superiores (FES) que surgieron como un proyecto moderno e integrador, de descentralización de la UNAM para dar respuesta a la demanda de las zonas metropolitanas más alejadas de Ciudad Universitaria y más necesitadas de educación superior, son hoy una de las grandes fortalezas de esta casa de estudios.

“Cuarenta y cinco años después el éxito ha sido completo: hoy las FES cobijan 40 por ciento de la matrícula total de licenciatura y son ya un polo consolidado de posgrado, investigación y extensión universitaria”, afirmó el rector Enrique Graue Wiechers al encabezar la ceremonia por el 45 aniversario de la FES Aragón.

“Las ciencias físico matemáticas, las ingenierías, las ciencias sociales y las humanidades que imparten e indagan, representan algunas de las grandes fortalezas de la Universidad”, resaltó en ceremonia virtual.

Estas facultades, recordó Graue, comenzaron como Escuelas Nacionales de Estudios Profesionales y los 45 años de la FES Aragón son la celebración de este proyecto educativo de gran visión, y una muestra de que con la confianza ciudadana, los recursos suficientes y la voluntad de crecer y descentralizarse, esta institución es capaz de cumplir más y mejor su compromiso social.

La Facultad abrió sus puertas con 82 docentes a mil 169 estudiantes, y hoy imparte 14 licenciaturas presenciales –todas ellas acreditadas–, tres más en el sistema abierto, cuatro doctorados, seis maestrías y dos especialidades con mil 700 profesores que atienden una población de casi 20 mil alumnos.

Cobijan 40 por ciento de la matrícula total de licenciatura; son ya polo de posgrado, investigación y extensión: el rector Graue en el 45 aniversario de Aragón

“Son 45 años de logros, ilusiones y de superar dificultades con base en esfuerzos”, subrayó el rector acompañado por integrantes de la Junta de Gobierno, directores de diversas entidades académicas de la Universidad, así como por el presidente del Consejo Directivo de Fundación UNAM, Dionisio Meade.

La FES Aragón suma cerca de 80 mil egresados, entre ellos periodistas, embajadores, ingenieros, arquitectos, ministros, juristas y demás servidores públicos que llevan consigo el espíritu de la Universidad y de Aragón.

“Con ustedes y nuestras egresadas y egresados que hoy integran esta gran comunidad, celebramos ya 45 años. ¡Muchas felicidades! Son necesariamente los primeros 45 de muchos más que vendrán”, expresó Graue Wiechers.

El rector reconoció la entrega y dedicación de quienes laboran en esta Facultad, celebró sus éxitos y ratificó el compromiso de la Universidad Nacional con ellos.

La mejor oferta educativa de la zona

Previamente, el director de la FES Aragón, Fernando Macedo Chagolla, remarcó que esta entidad multidisciplinaria se ha consolidado como la mejor oferta educativa

de la zona y ha recibido a más de 178 mil estudiantes de licenciatura, lo que representa casi uno de cada 10 de este nivel de enseñanza en la UNAM.

Las anécdotas de la Facultad son muchas: desde la determinación de su porra, la ubicación de sus terrenos durante un vuelo en helicóptero, pero sobre todo del tesón en condiciones difíciles con el fin de transformar la vida de miles de alumnas y alumnos.

Destacó las 17 acreditaciones de sus licenciaturas, sus especialidades, maestrías y doctorados de calidad, las certificaciones de sus laboratorios y el compromiso de académicos, trabajadores y estudiantes. “La FES Aragón ha trascendido a las adversidades gracias al trabajo de varias generaciones que han amado y dejado su vida al servicio de esta institución”.

Helios Padilla Zasueta, profesor fundador de la FES, quien ayudó a elaborar el plan de estudios de la licenciatura en Economía, memoró que no había camino para llegar a la nueva escuela, los camiones llegaban a la avenida Central y de allí tenían que caminar entre baldíos. Pese a las condiciones, “aquí estoy cumpliendo 58 años de docencia y 45 de ellos en la FES”.

María Fernanda Gutiérrez Torres, integrante del Consejo Técnico y también profesora fundadora, coincidió en las dificultades que sorteaban para llegar al plantel y acentuó la responsabilidad de académicos y estudiantes para fortalecer a la entidad universitaria.

En tanto, Latife Ordóñez, egresada en 1981 de la carrera de Relaciones Internacionales y docente de tiempo completo, añadió que las primeras generaciones se caracterizaron por un espíritu de lucha porque tenían claro que debían aprovechar al máximo la oportunidad de acceder a la educación universitaria. “Ser universitario aporta criterio, madurez, la necesidad de mantenerse vigente y buscar la superación y reinventarse”.

En la ceremonia también se presentó un video con un performance realizado por alumnos de las FES Aragón y Zaragoza, en sitios emblemáticos de estas entidades académicas. *g*

Reconocimiento al físico teórico por su liderazgo, capacidad de convocatoria y trabajo por la divulgación científica

LEONARDO FRÍAS

Jorge Flores tenía su propia ley de atracción: por breve que fuera su charla, era didáctica. Explicaba el mundo a través de su vocación, lo mismo las matrices aleatorias que lo intrínseco entre la física y el deporte.

Para celebrar su vida, así como su destacada y profunda aportación a la divulgación de la ciencia, su liderazgo y capacidad de convocatoria para la creación de instituciones, y su desempeño como físico teórico, Jorge Flores Valdés fue reconocido por la comunidad científica en la mesa-homenaje La gran Ilusión, un Hombre de Ciencia, convocada por El Colegio Nacional.

El investigador emérito del Instituto de Física (IF) fue memorado como “uno de los más importantes arquitectos y constructores de la física y la ciencia de la historia de México”.

En la sesión coordinada por Alejandro Frank Hoeflich y José Luis Mateos Trigos, se coincidió en que Jorge Flores fue un incansable promotor en la búsqueda de la verdad a través de la observación y el razonamiento.

“Quiero decirles que hace unas semanas, enterado del fallecimiento del doctor Flores, el físico nuclear Stuart Picketly, quien visitó la UNAM en múltiples ocasiones, dijo que es ‘el final de una era, una época de gran evolución en la ciencia en México ha terminado’, y no exageraba”, subrayó Frank.

El exrector de la UNAM, José Sarukhán Kermez, integrante de El Colegio Nacional, recordó haber formado parte de la misma generación que Flores (58-61), en la entonces pequeña Facultad de Ciencias.

Mencionó aquello que los reunió de manera casi indeleble: la iniciativa de Jorge Malo, subsecretario de Educación Superior, y de Flores Valdés para contar con un sistema basado en el desempeño académico que pudiera recompensar a los científicos con un mayor sueldo a partir de la productividad, y que finalmente, en 1984, se creó por decreto presidencial el Sistema Nacional de Investigadores.

Cecilia Noguez Garrido, directora del IF, ponderó la gran etapa en la que Jorge Flores fue titular de dicho Insti-

Homenaje póstumo al investigador emérito

Jorge Flores, un hombre de ciencia



tuto en 1974. “Gracias al tiempo que el catedrático pasó ahí, incluidos fines de semana para resolver los problemas que pudieran presentarse, se erigieron los tres primeros edificios que tiene el Instituto, fue una persona de honestidad intelectual sobresaliente que trabajó para los demás y creó comunidad”, definió.

Para José Luis Mateos Trigos, también investigador del IF, Flores fue una figura central que marcó una época brillante para consolidar la ciencia en México. Lo recordó como alumno destacado de Marcos Moshinsky Borodiansky, quien dirigió su tesis sobre física nuclear, especialidad vinculada con las matemáticas, la asimetría y con la belleza, que también le atraía.

Universum

Julia Tagüena Parga, ex directora general de Divulgación de la Ciencia de esta casa de estudios, relató que conoció a Jorge Flores desde que era una niña debido a que su hermana mayor y Jorge fueron compañeros de estudio. Más tarde, él la invitaría a participar en la creación de Universum.

La científica dio a conocer que la convocatoria de la Sociedad Mexicana para la Divulgación de la Ciencia y la Técnica lleva ahora el nombre del cientí-

fico en su memoria: Premio Jorge Flores Valdés al mejor producto de divulgación de la ciencia.

Javier Bracho Carpizo, investigador del Instituto de Matemáticas, expuso las características de los polos de un imán y su imposibilidad para transformarse en un monopolio magnético. Utilizó este ejemplo como metáfora de las contradicciones que allanó Flores Valdés al conseguir que los 25 mil metros cuadrados que conforman al Museo Universum se convirtieran en un monopolio magnético que atrajo a todos los polos, los signos y los colores para alinearse en una sola ilusión.

Pablo Rudomín Zevnovaty, integrante de El Colegio Nacional, contó que compartió con Flores ideas, compromisos y sueños realizados e inconclusos; acentuó que el físico se distinguió tanto en la ciencia como en la administración.

Salvador Malo Álvarez, doctor en Física, habló de su amigo como un hombre apasionado por la ciencia que en todo momento deseaba el desarrollo del país. Incluso, poco tiempo antes de fallecer, Jorge le comentó con ese optimismo que le caracterizaba: “Salvador, todavía vamos a poder salvar a México”.

Fernando del Río Haza, de la Universidad Autónoma Metropolitana, se refirió al buen humor de su amigo y del anecdotario que compartieron. Evocó los días en que iban a jugar paddle tenis a las 6 de la mañana, y a estudiar una hora después.

Al final, Ernesto Flores-Roux dijo que su padre fue un físico teórico que se dedicó al desarrollo y la consolidación de la ciencia en México.

Realizó un recorrido en imágenes: una en la que estaba frente a un Volkswagen blanco sobre la calle, en la que intentó hacerle a la mecánica, “pero la práctica no era lo suyo”.

Finalmente, la de un pino que en 1975 medía 15 centímetros y actualmente “es un árbol inmenso, crecido hacia el cielo”, como la evocación de lo que hoy representa su padre. g

Amplia contribución al desarrollo del conocimiento

Cumple CEIICH 35 años de compromiso social

SANDRA DELGADO

Integrar, coordinar, promover y llevar a cabo proyectos interdisciplinarios en los campos de las ciencias y las humanidades es el principal objetivo del Centro de Investigaciones Interdisciplinarias en Ciencias y Humanidades (CEIICH) para contribuir al desarrollo del conocimiento y a la construcción de opciones encaminadas a la solución de conflictos en los ámbitos nacional e internacional.

Por lo que, desde hace 35 años, académicos han puesto en alto el nombre de la Universidad Nacional por su labor constante y resultados palpables, mediante propuestas que resuelvan los problemas de la sociedad.

Al respecto, Mauricio Sánchez Menchero, titular del CEIICH, afirma que un ejemplo de esta actividad son los aportes que ha hecho el Programa de Investigación Feminista, el cual ha sido un punto de inflexión en el pensamiento con perspectiva de género, en la parte legislativa y en la tipificación de la violencia de género.

Además de tener trabajos relacionados con ciencia, tecnología, derecho, sociedad, cultura, comunidades emergentes y estudios visuales, es parte del Programa de Posgrado en Estudios Latinoamericanos con las facultades de Ciencias Políticas y Sociales y de Filosofía y Letras, así como el Instituto de Investigaciones Económicas y el Centro de Investigaciones sobre América Latina y el Caribe.

“Ante los retos actuales debemos seguir sumando información que ayude a conocer a nuestro principal enemigo que en esta pandemia es el SARS-CoV-2, pero también lo que éste puede generar: miedo descontrolado, los diferentes tipos de violencia de género e intrafamiliar y la infodemia, con las noticias falsas que engañan y estimulan a la indisciplina para cumplir con las medidas sanitarias.”

Al hacer una proyección para el presente año, señala que el compromiso de los académicos del Centro es emprender su labor con tesón y entrega, así como continuar con su esencia: preguntar, investigar, reflexionar,

Labor constante y resultados palpables con propuestas de solución a problemas que aquejan a la sociedad

escribir y leer sin parar, ya que tienen la responsabilidad social de dar ejemplo de trabajo y solidaridad.

Sánchez Menchero considera que ante el aumento de contagios por la Covid-19 todos deberán realizar un segundo esfuerzo, como el que el estadounidense Vince Lombardi supo ejecutar en el ámbito deportivo: fuerza mental, preparación física y resiliencia.

El titular del CEIICH deja en claro que durante la pandemia, gracias a los sistemas de cómputo y redes de la UNAM, la instancia cuenta con el apoyo de diversas entidades universitarias para efectuar –de manera virtual– reuniones, impartición de clases, videoconferencias o webinarios con el uso de plataformas.

“También ha sido posible, mediante los acuerdos reglamentarios firmados por las autoridades de nuestra casa de estudios, proseguir con trámites académicos y administrativos. Sin embargo, aún queda pendiente instalar los programas SIAF y SIRF que posibiliten efectuar a distancia registros presupuestales, contables y de control de inventarios del Centro.”

Mauricio Sánchez enfatiza que el CEIICH explora un sistema de ventas en línea con el fin de difundir y ofrecer un acceso más amplio a sus publicaciones impresas o electrónicas –libros y revistas– al igual que su oferta de actividades de educación continua en línea.

“La apuesta definitiva del Centro está dirigida a las nuevas generaciones de estudiantes; a la creación de espacios para jóvenes cuya formación y perfil demandan diálogo, labor de equipo, aporte de ideas y planteamientos, con el fin de dar un paso adelante para desarrollar investigaciones enfocadas a la solución de dificultades actuales y retos venideros”, dice.



Fotos: Víctor Hugo Sánchez

Sus orígenes

Con Jorge Carpizo McGregor como rector de la UNAM, el 20 de enero de 1986 se constituyó el Centro de Investigaciones Interdisciplinarias en Humanidades, siendo su primer director el exrector Pablo González Casanova, quien en su momento declaró que los temas que se estudiarían serían esenciales para la vida del país, ya que la universidad mexicana debe desempeñar un papel significativo, tanto para investigar los problemas que enfrenta la nación como para el estudio riguroso de las posibles soluciones.

Debido a los enfoques dinámicos que trataron de dar respuesta a las ciencias, el 28 de abril de 1995 se le encomendó la tarea de ampliar sus funciones para integrar, de manera institucional, las disciplinas científicas, por lo que ese año adquirió el nombre actual: Centro de Investigaciones Interdisciplinarias en Ciencias y Humanidades.

Se inició con seis investigadores apoyados por 14 técnicos que desempeñaron sus actividades en siete seminarios permanentes.



tes. En la actualidad, el personal académico está conformado por 44 investigadores y 19 técnicos académicos, organizados en 11 programas de estudio.

A partir de su establecimiento, el CEIICH ha experimentado una transformación constante, dedicándose a construir puentes entre disciplinas científicas, sociales y humanísticas para desentrañar problemas y realidades complejas, por lo que sus iniciativas de indagación contribuyen a la generación de conocimiento original, al análisis y solución.

Mediante la docencia impartida en la Universidad se estimula la formación de nuevas generaciones de especialistas, y la difusión de proyectos se hace por medio de encuentros, diplomados y cursos presenciales y a distancia, publicaciones arbitradas por pares y una vasta producción editorial.

Por la naturaleza de sus iniciativas constituye un espacio privilegiado donde pueden abordarse con libertad los asuntos de coyuntura que tienen una notable influencia

en la vida social, económica, política y cultural de México, cuya comprensión requiere de distintas áreas del conocimiento. Esto hace atractivo a este Centro para nuevos científicos de otras entidades universitarias e instituciones fuera de la UNAM, de tal manera que se impulsa la investigación interdisciplinaria e interinstitucional.

Memoria

Sánchez Menchero recuerda que llegó al CEIICH para formar parte del programa Epistemología de las Ciencias y Sistemas de Información y Comunicación, coordinado por Rolando García y Jorge González. Mediante un proyecto sobre la historia del libro científico, realizó un planteamiento sobre cómo se construye y circula el conocimiento.

“Se trataba de la historia del conocimiento a través de la palabra leída y escrita. Recuerdo cómo fue interesante la intervención en seminarios y actividades del CEIICH, porque partían de una propuesta

novedosa que permitía enriquecer el enfoque historiográfico desde una discusión multi e interdisciplinaria. Así fue uno de los primeros aprendizajes que he tenido.”

Para el universitario tener la oportunidad de estar en programas con enfoques diferentes es siempre un reto y que es necesario mantenerse atentos a las críticas, cuestionamientos de las propias posturas y entrar en diálogo constante para enriquecer las visiones.

“La madurez que nos ha dado el Centro a todos los que pertenecemos a él ha sido por el perfil que vamos desarrollando en nuestros temas; creo que sería interesante preguntarse en estos 35 años sobre aquellos intereses iniciales que cada uno de nosotros tuvimos y cómo se han ido modificando a lo largo del tiempo”, puntualiza.

Además, el trabajo interdisciplinario es su emblema particular, con la construcción del diálogo, empatía y respeto; se tiene la obligación de conservarlo hacia el interior y mantenerlo en intercambio de experiencias y enfoques, porque esto abre un abanico de posibilidades de reflexión para las futuras generaciones.

Festejo

De acuerdo con el director, la celebración por los 35 años del CEIICH incluye diversas acciones en las que compartirán la visión interdisciplinaria para la construcción del conocimiento, al dar cuenta de lo que hacen los distintos programas de investigación.

Comenzaron el pasado 20 de enero con la videoconferencia inaugural Los Retos Actuales de la Seguridad Alimentaria, una Visión Global desde la Interdisciplina, que dictó Hugo Melgar-Quiñonez, de McGill University, Canadá; misma que fue comentada, en un diálogo multidisciplinario, por Jorge González.

El 17 de febrero Jesús Ramírez, experto en el tema de las neurociencias, expondrá algunos avances de la disciplina y reflexionará sobre el enfoque interdisciplinario en el área, tocando el aspecto que tiene que ver sobre las posibles afectaciones del coronavirus al sistema nervioso.

Además, del 17 al 21 de mayo, el CEIICH encabezará el Tercer Congreso Latinoamericano de Investigación y Educación Superior Interdisciplinaria, que será de manera virtual. Incluirá un par de mesas para analizar la importancia del enfoque interinstitucional de la investigación interdisciplinaria.

“A lo largo de este 2021 seguiremos organizando mesas de reflexión relacionadas con las distintas experiencias generacionales en el Centro; además, serán invitados a participar investigadores de otras naciones, que también trabajan de manera interdisciplinaria”, concluye. g

Medalla por trayectoria profesional

Nombran a Roberto Best y Brown decano de Energías Renovables

Se ha destacado por sus estudios y proyectos en materia solar, geotérmica y de biomasa



Foto: Francisco Parra.

UNAM PRESENCIA NACIONAL

Temixco, Morelos

SANDRA DELGADO

Por su destacada trayectoria profesional, a Roberto Best y Brown, oriundo de Ciudad de México, le fue otorgada una medalla y el nombramiento como decano del Instituto de Energías Renovables (IER).

“Hoy reconocemos a Roberto Best y Brown, un magnífico académico, colega y, sobre todo, una excelente persona que ha desplegado a lo largo de su carrera virtudes y bondades”, aseguró en ceremonia virtual Jesús Antonio del Río Portilla, director de esa entidad universitaria.

Agregó que haber logrado una carrera impecable es una cuestión que a la comunidad de esa instancia le llena de orgullo y satisfacción. Es una misión cumplida desde el punto de vista académico, por lo que seguramente el homenajeado está por emprender muchas actividades más.

“Estoy muy agradecido con Antonio del Río y en general con el personal del Instituto por su gran apoyo. Hay muchas personas que estimo, que quiero, y sería difícil darles un abrazo a todos en este momento, pero se los envío de manera virtual con mucho cariño”, expresó Best y Brown.

Isaac Pilatowsky Figueroa, también del IER, comentó que la vida académica de Best se inició en 1975 después de haber terminado su licenciatura en Ingeniería

Química en la Facultad de esta casa de estudios, y realizó su tesis en el Centro de Investigaciones en Materiales; obtuvo su maestría en Ingeniería Mecánica en el Reino Unido y su doctorado en Conservación de la Energía y el Medio Ambiente.

A mediados de la década de 1970, continuó, formó un grupo de investigación pionero en energía solar en la producción de frío. Fue el primero en trasladarse a las oficinas de Morelos en 1981; además, es investigador titular C, Nivel III del Sistema Nacional de Investigadores y PRIDE, debido a sus más de 100 artículos y revistas de arbitraje, cerca de dos mil citas y más de 100 publicaciones en memorias de congresos nacionales e internacionales.

Así como obras de divulgación, eventos organizados, coautoría en libros científicos, reportes técnicos nacionales e internacionales, y comisiones editoriales; ha impartido cursos en bachillerato, en el Colegio de Ciencias y Humanidades y en el Posgrado de Ingeniería de la UNAM; así como dirigido más de 46 tesis, entre ellas 12 de doctorado y 13 de maestría.

“Hay muchas personas que estimo, que quiero, y sería difícil darles un abrazo a todos en este momento, pero se los envío de manera virtual con mucho cariño”

“Considero que tu carisma, equilibrado carácter y entrega institucional ha permitido que sigas siendo para muchos de nosotros un ejemplo académico comprometido con esta institución y con la UNAM; tu honestidad y educación como investigador y docente se reflejan en tus cualidades como padre de familia. Enhorabuena estimado colega y amigo de toda la vida”, cerró Pilatowsky Figueroa.

Colega y amigo

Wilfrido Rivera Gómez Franco, académico de la misma entidad, dijo que tuvo la fortuna de haber conocido a Roberto Best como profesor, director de tesis, jefe y sobre todo colega y amigo. Presentó un material fotográfico que preparó para la ocasión, y destacó que el homenajeado se dedicó a la energía solar y geotérmica, a la biomasa y su aprovechamiento.

Best y Brown ha ocupado puestos importantes, como presidente de la Asociación Nacional de Energía Solar, en el periodo 1998-2000; y también fue representante de México ante la Agencia Internacional de Energía, en el área de Refrigeración y Bombas de Calor.

“Es una persona que ha sabido manejar la academia, la investigación, y también la parte familiar, que para él ha sido prioritaria. He tenido la fortuna de estar cerca de Roberto en diferentes aspectos y puedo definirlo en pocas palabras como una de las mejores personas que he conocido.”

Documental de Laura Plancarte

Non Western, estreno exclusivo de TV UNAM

Coproducción que narra la relación de una pareja disímbola en un contexto de opresión y problemas de género; se proyecta mañana y el domingo

Non Western, de Laura Plancarte (México/Reino Unido/Estados Unidos, 2020) es un documental coproducido por TV UNAM, LP Films y Montana Film Office, que cuenta la historia de un nativo cheyene, excombatiente de la guerra de Irak, y una mujer blanca con estudios de posgrado. La pareja interracial se prepara para su

boda en Montana, Estados Unidos, a pesar de los desafíos que representa para sus respectivas familias.

Se estrenará en exclusiva por la señal de la televisora universitaria este viernes 22 de enero, a las 22 horas, con retransmisión dos días después, el domingo a las once de la noche.

Los conflictos de la pareja muestran una cadena de opresión y de problemas de género en varias generaciones. La protagonista se debate entre la complejidad de la vida en pareja y su trabajo académico. Sin embargo, está la posibilidad de una reconciliación y la esperanza de un futuro estable, aunque sin duda problemático. Filmada con un toque claramente poético, esta película visualmente sobria tiene elementos de artificio impresionista, sobre todo en las secuencias en cámara lenta.

Non Western se presentó por primera vez en línea, para menos de 500 espectadores, como parte del programa El Aleph. Festival de Arte y Ciencia, en mayo del año pasado. Asimismo, en el Concurso Internacional de Largometrajes en línea de Visions du Réel, y fue seleccionado en la categoría de documental mexicano en la 18 edición del Festival Internacional de Cine de Morelia, en octubre de 2020.

Artista plástica

Laura Plancarte comenzó su carrera como artista plástica, pero encontró en el cine documental su mejor medio de expresión, sobre todo para dar voz a otras personas con planteamientos sociales. En 2009, viajó a Londres para hacer un diplomado en cine y así poder enriquecer su quehacer como artista plástica y visual.

Plancarte utiliza diversos medios como el cine, el performance y la instalación, creando proyectos interdisciplinarios que son expuestos en museos y espacios culturales en México, Gran Bretaña, España e Italia. En 2006 y 2007 fue premiada por su desarrollo artístico para BNP Paribas, y también ha contado con el patrocinio de Colección Jumex, la Fundación del Centro Histórico, la UNAM y la Secretaría de Cultura del Estado de Jalisco.

Toda la programación de TV UNAM puede seguirse por 20.1 TV abierta / 20 Izzi y Totalplay 120 Axtel TV, Dish, Sky y Megacable, y a través de cualquier dispositivo móvil por tv.unam.mx. También en Facebook: TVUNAMoficial, Instagram: [TVUNAMoficial](https://www.instagram.com/tvunamoficial) y Twitter: [@tvunam.g](https://twitter.com/tvunam)



Foto: TV UNAM.



Programación con lo mejor del cine de autor

Cobertura total en línea del FICUNAM

En seguimiento a las medidas implementadas por la UNAM para atender a la comunidad universitaria y al público en general durante el periodo de permanencia domiciliaria ante la dimensión, evolución y facilidad de propagación de la Covid-19, y de acuerdo con las recomendaciones de las autoridades de salud, el Festival Internacional de Cine UNAM (FICUNAM) anuncia que su decimoprimer edición, del 18 al 28 de marzo, se realizará totalmente en línea.

Aunque en el FICUNAM –se señala en un comunicado– “estamos plenamente convencidos de que un festival se construye

Encuentros virtuales con especialistas a través de distintas plataformas digitales, del 18 al 28 de marzo

a partir de la experiencia que se produce en las salas de cine, entendemos que son tiempos que requieren de nuestra total responsabilidad para salvaguardar la salud de todas y todos”.

En consecuencia, este año se asume el compromiso de presentar un encuentro en línea, con la energía y dinamismo característicos, así como una programación con lo mejor del cine de autor para que el público pueda descubrirlo, a través de las plataformas Cinépolis Klic® y MUBI,

“a quienes agradecemos el apoyo, así como del micrositio Cine en línea de la Filmoteca de la UNAM”.

Se anuncia la retrospectiva *Tsai Ming-liang: Cuerpos entregados*, dedicada a la obra del cineasta taiwanés de origen malayo, y las secciones habituales Competencia Internacional, Ahora México, Aciertos y Atlas. “Nuestras actividades académicas serán encuentros virtuales donde esperamos convocar al público a conversar con nuestros invitados especiales”.

Más información en el sitio web www.ficunam.unam.mx y redes sociales (@FICUNAM), así como los sitios y redes sociales de Cinépolis Klic® (www.cinepolis-klic.com, @CinepolisKlic) y MUBI (www.mubi.com, @mubilat), donde se publicarán todos los detalles de la programación.

FICUNAM 11, se resume, será en muchos sentidos “una celebración por el cine y por la vida, con esa aspiración a contribuir en la construcción de un futuro posible”. *g*

FICUNAM



Me, my mouth and I

Documental-performance sobre la exclusión social

Monólogo de Samuel Beckett protagonizado por la actriz y activista inglesa Jess Thom; describe la discapacidad en las artes

Teatro UNAM y la Cátedra Extraordinaria Ingmar Bergman en Cine y Teatro transmitieron el documental *Me, my mouth and I*, protagonizado por la actriz y activista inglesa Jess Thom, quien padece síndrome de Tourette. En 60 minutos la artista conduce a la audiencia por un divertido e impredecible viaje de descubrimiento de una de las dramaturgias más complejas de Samuel Beckett, mientras se prepara para interpretar su papel en esta breve obra teatral que dura 12 minutos. A la vez, pide que reconsideremos radicalmente las cuestiones de la discapacidad, la representación y la exclusión social.

Esta pieza, entre documental y performance, plantea la descripción de la discapacidad en las artes y la exclusión de las personas discapacitadas, como productores culturales y creativos. En su interpretación, Jess Thom se aparta de la reverencia que rodea el trabajo de Beckett y lo hace accesible para todos, al mismo tiempo que genera preguntas. De ella se ha dicho que es una artista para quien “la autocompasión no es parte de su maquillaje, y que nos permite sonreír y reír sin sentirnos culpables, lo que viene a ser su regalo supremamente gentil para el mundo”.

Ruptura lingüística

Me, my mouth and I es un ejemplo de ruptura lingüística. Una boca humana pende en la oscuridad iluminada por un único haz luminoso en primer plano. Recita un monólogo fragmentado de frases sincopadas sobre un sujeto con un pasado doloroso. El título proviene de la repetición insistente de la voz: “Todo lo que estoy contando no me pasó a mí”. El

ritmo del monólogo es muy rápido, con interrupciones desesperadas de risas y gritos: una boca incandescente que habla de sí misma en tercera persona mientras niega reiteradamente su identidad.

Es la voz de un pensamiento o recuerdo de quien constantemente habla de sí misma en una manifestación desordenada y caótica, sin principio ni desenlace. El límite del cuerpo es presentado como la imposibilidad de percibir de manera certera el mundo exterior, aquel que habitan los otros. La boca habla sin detenerse desde la oscuridad, generando la sensación de infinito: “... Fuera... dentro de este mundo... este mundo... pequeña cosa diminuta... antes de tiempo... ¿qué?... ¿nena?... sí... pequeña nena diminuta... dentro de este... fuera dentro de este... antes de tiempo...”

La obra comienza con la boca ya en movimiento y su voz va abriéndose paso, melancólica y aterrada, susurrante y repetitiva como en busca de alguien quien escuche su devaneo. Voz perdida en la nada “¿Qué? No. ¿Quién? ¡Ella!”, se repite como si alguien la cuestionara. La boca de Jess Thom sigue y sigue a la deriva, sólo interrumpida por involuntarias expresiones como ¡biscuit!, ¡cats! o ¡cock! Ella, sentada en su silla de ruedas y desde lo alto de una pequeña grúa; abajo, su intérprete en lenguaje de señas.

Monólogo de una sola escena donde el cuerpo de la actriz es un órgano productor de sonidos y palabras. Es intencional, Beckett elimina toda acción o interacción en escena, se deshace completamente del cuerpo de la actriz. Voz que brota de la boca y habla de la boca en tercera persona. Flujo vertiginoso de palabras, fragmentos que se yuxtaponen, acumulación de

ideas fugaces, verborragia que parece no tener fin: “... todo el tiempo el zumbido... recalcitrante... en los oídos... aunque por supuesto más bien... no en los oídos en absoluto... en el cráneo... rugido apagado en el cráneo... y todo el tiempo este rayo o haz... como un rayo de luna...”

En una carta dirigida a su amigo el pintor franco-israelí Avigdor Arikha, Samuel Beckett le confiesa que este monólogo se inspiró en “la decapitación de San Juan Bautista”, del pintor italiano Caravaggio. Su propósito fue poner “bajo la mirada de un observador silencioso a una mujer que de manera inexplicable lo ha perdido todo menos la boca, y que hace gestos mínimos de compasión sin ninguna esperanza, e intenta detener el torrente de palabras que evocan el pasado y que se escapan de su cabeza”.

Seminario

Tanto la transmisión del documental como la conversación que se sostuvo al final de su difusión con la actriz Jess Thom, cofundadora del sitio web Touretteshero, se realizó en el marco del seminario De la Inclusión a la Interpelación: Escena, Discapacidad y Política. En la charla participaron Lorena Martínez, coordinadora general del seminario, y la narradora oral Gina Rubio.

Concluido el documental, Jess Thom expresa de manera franca: “Si entendieron o no la obra no importa. Tampoco importa si les gustó o no, pero por favor recuerden que la discapacidad no es una mala palabra, que la diferencia es hermosa y que somos más poderosos cuando actuamos juntos... ¡Biscuit!... ¡Fuck a goat!” g

LEONARDO FRÍAS

Los mariachis callaron...ahora hasta el aire se ha diferido como vida y vehículo de la música tradicional mexicana. El mariachi moderno, dotado de una capacidad extraordinaria para emocionar, enfrenta también el mayor reto desde su conformación: la pérdida de su mercado laboral debido a la pandemia por SARS-CoV-2.

Sus integrantes se crecen ante el público y el ajetreo, trabajan con los resoplidos, pulmones potentes, vientos de bronce, cuerdas frotadas y voces unísonas. Nada de ello puede ejecutarse con cubrebocas.

Según las cifras más recientes proporcionadas por el Instituto Nacional de Estadística y Geografía, alrededor de 800 personas se dedican a esta actividad en Ciudad de México.

Hoy están pasando por una situación crítica, porque no sólo se han suspendido las actividades festivas, encuentros, sino igualmente las reuniones donde el mariachi nunca falta; es un momento muy difícil, se tiene que cantar sin cubrebocas, y eso pone en mayor riesgo a los ejecutantes, dijo Camilo Camacho Jurado, etnomusicólogo y do-

cente de la Facultad de Música (FaM), a propósito de la conmemoración del Día Internacional del Mariachi (21 de enero).

Camilo es también violinista y fue parte de una agrupación de mariachi que llevó hace algunos años la música mexicana hasta Taiwán, pero ahora la situación es compleja. “En estos momentos en Ciudad de México no es tanto que se haya disminu-

Patrimonio Cultural Inmaterial de la Humanidad

Los mariachis callaron; afrontan crisis severa

Su música, fenómeno internacional; está presente en varios países

do el cobro, porque se intenta recaudar lo mismo, pero no hay trabajo, se ha disminuido en más de 50 por ciento, los compañeros están tocando al 25-30 por ciento”, destacó.

Algunos que yo conozco envían mensajes por redes sociales: “deséenme, suerte, me voy a trabajar, me salió una tocada”, porque son conscientes de que de una u otra manera arriesgan la vida, pero tienen que llevar algo a sus familias y no hay de otra más que atreverse.

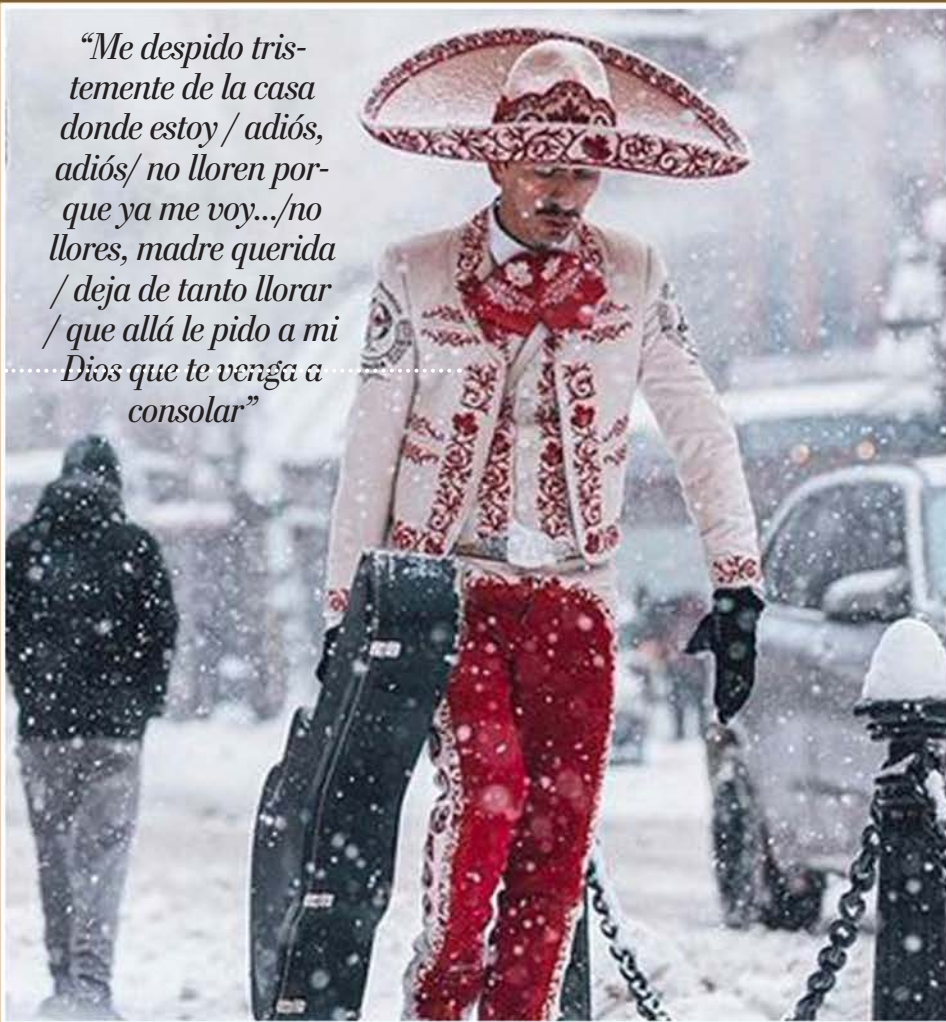
“Es cierto, aun con semáforo rojo hay oportunidades de que sean contratados, en reuniones con menor cantidad de gente, pero obviamente sigue siendo un riesgo”, mencionó Camacho Jurado.

Debemos decir también, añadió el académico de la FaM, que una buena cantidad de los mariachis actuales en México, desde violinistas hasta trompetistas, son músicos profesionales que tienen título, que han tocado en orquestas, pero que en su momento optaron por integrarse a un mariachi para obtener mayores recursos.

Asimismo, abundó, se encuentran con un futuro ambiguo ante recortes presupuestales, como la Escuela de Mariachi Ollin Yoliztli en Garibaldi, la primera institución educativa en su tipo, creada en 2012 y que tiene como objetivo la formación en esta especialidad.

Otro de los retos, quizá inmaterial, pero que impacta, es el prejuicio en el ámbito musical sobre el mariachi. “De entrada debemos aceptarlo, lo hay, y es muy grande aun en el ambiente académico. Para regañar a veces a los alumnos hacen referencia a una presunta comparación, y les dicen ‘¡pareces mariachi!’”

“Me despido tristemente de la casa donde estoy / adiós, adiós/ no lloren porque ya me voy.../no llores, madre querida / deja de tanto llorar / que allá le pido a mi Dios que te venga a consolar”



Fenómeno mundial

En la actualidad estas agrupaciones se encuentran desde Japón hasta Chile, incluyendo Estados Unidos y Europa. En África aún no se tiene certeza, estimó Camacho Jurado, “no dudo que haya también, pero es importante señalarlo: el mariachi se volvió un fenómeno mundial”.

Desde Estados Unidos, Alejandra Vega-Rivera, titular del Departamento de Comunicación de la Sede UNAM-Los Ángeles (Centro de Estudios Mexicanos), dejó en claro que en ese país el mariachi goza de mucho prestigio.

“Yo soy originaria de Guadalajara, allá tenemos la Plaza del Mariachi, pero tanto aquí en Los Ángeles como en otras latitudes, estos músicos están afianzados internacionalmente. Hay muchas agrupaciones que cobran bien, hasta mil dólares la hora, aunque hay un poco más económicos, que van de 250 a 500 dólares la hora; los hay integrados sólo por mujeres, mixtos y asiáticos”, comentó.

Desde Beijing, en la sede UNAM-China (Centro de Estudios Mexicanos), Raúl López Parra, coordinador de Vinculación y Comunicación, contó que cada año, con motivo de las fiestas de Independencia, la embajada de México invita a un conjunto de mariachis, procedentes de nuestra nación, para que participen en los festejos en distintas ciudades.

Ejemplo de esta colaboración y evento sin precedentes, fueron las gestiones de la representación universitaria para que un grupo de mariachi se presentara en el Conservatorio Central de Música de China.

“También al sur de China radica una agrupación llamada Mariachi Mezcal, la cual intervino en las festividades patrias de 2020 con el consulado general de México en Guangzhou.”

El público asiático, concluyó, aprecia la cultura mexicana y su música. En las redes sociales chinas se encuentran artículos que explican esta tradición musical, los mariachis son un símbolo muy conocido.

Tradicional y moderno

El mariachi como elemento fundamental de la cultura mexicana, integrado generalmente por cuatro o más músicos vestidos con indumentaria regional, inspirada en el traje de charro, que interpretan un amplio repertorio acompañado de instrumentos de violines, vihuelas, guitarrones y trompetas, fue declarado Patrimonio Cultural Inmaterial de la Humanidad, en 2011, por la Unesco.

Para Camilo Camacho de la FaM, debe distinguirse entre el mariachi tradicional, conformado hacia finales del siglo XVIII, y el mariachi moderno, surgido entre los años 20 y 30 del siglo XX.

El primero se relaciona con las dotaciones instrumentales muy comunes durante el Barroco, con cuerdas frotadas, punteadas, rasgueadas, que se dan en las diferentes regiones del país, con una tradición fandanguera, donde el baile es esencial, sobre una tarima, artesana, o sobre una tabla.

En tanto, el mariachi moderno, que surgirá en Ciudad de México con quienes migraron a principios del siglo XX y buscaron un nicho donde laborar y mejorar sus condiciones de vida, se dio en un territorio posrevolucionario donde había la necesidad de crear una identidad al exterior que le ayudara a dar un rostro a México, y generar esa unidad nacional.

“El mariachi buscó dar cuenta de toda esa diversidad y la figura del charro se volvió importante, que era el traje de gala de los hacendados, pues los campesinos y los músicos no vestían con ese lujo, sino de manta y sombrero de yate”, explicó.

En cuanto a las mujeres mariachi, primero irrumpieron como cantantes, ahí está el caso de Lucha Reyes, y a la postre empezaron a tomar los instrumentos.

“Primero fueron los violines, luego la guitarra y después se fueron con el arpa y el guitarrón, que es un instrumento muy fuerte, te produce ampollas; si hay alguien inexperto que lo empieza a tocar se le revientan los dedos, pero su participación es formidable.”

Finalmente, Camacho Jurado compartió que el parabién es uno de los géneros que se interpretó con mariachi (situación que ahora es mínima), el cual es regularmente dedicado a los niños difuntos.

“Es también la despedida de un repertorio y ahora es algo que además se muere con él, se va no sólo parte de la identidad del mexicano, sino además de sentir y vivir la muerte”. Aquí un fragmento de dominio popular:

“Me despido tristemente de la casa donde estoy / adiós, adiós/ no lloren porque ya me voy.../no llores, madre querida / deja de tanto llorar / que allá le pido a mi Dios que te venga a consolar”. g



Ha desarrollado una larga carrera en el ámbito financiero, tanto en el sector público como en el privado, así como en organismos multilaterales

● Nuevo miembro.



Foto: Benjamín Chaires.

MIRTHA HERNÁNDEZ

Jonathan Davis Arzac rindió protesta como nuevo integrante del Patronato Universitario ante su presidente, Othón Canales Treviño, y el rector Enrique Graue Wiechers.

El economista fue elegido por la Junta de Gobierno para esta tarea en sustitución de María Elena Vázquez Nava, quien concluyó su encargo.

“Me siento muy honrado y haré mi mayor esfuerzo para cumplir con los objetivos del patronato”, expresó Davis Arzac en ceremonia virtual.

Previamente el rector agradeció el trabajo de Vázquez Nava en favor de la modernización administrativa, de su reglamentación y la transparencia de los recursos públicos en la Universidad Nacional.

De igual forma Canales Treviño destacó sus proyectos, como la creación del Reglamento de las Responsabilidades Administrativas de las y los Funcionarios y Empleados de la UNAM; la modernización de la tecnología de información del patronato y de la armonización contable en la Universidad, entre otros.

Con su desempeño, prosiguió, el Patronato Universitario se fortaleció como una autoridad proactiva que vela por la buena administración, el cuidado del patrimonio y por la transparencia y rendición de cuentas de esta casa de estudios.

Apoyos

Vázquez Nava reconoció el apoyo que diferentes instancias universitarias le dieron para realizar su labor y expresó que su motivación siempre fue que el liderazgo de la UNAM se ampliara a la gestión administrativa y contable.

Participaron el secretario general de la Universidad, Leonardo Lomelí Vanegas; el vicepresidente de la Junta de Patronos, Mario Luis Fuentes Alcalá; la tesorera Guadalupe Mateos Ortiz, y el contralor Juan Enrique Azuara Olascoaga. *g*

El economista rindió protesta

Jonathan Davis Arzac se integró al Patronato

TRAYECTORIA

Davis Arzac es economista egresado de la UNAM, donde ha impartido los cursos de Comercio Internacional y de Teoría Monetaria. Además, cuenta con una maestría en Desarrollo Económico en la Universidad de Sussex, Reino Unido.

Ha desarrollado una larga carrera en el ámbito financiero, en el sector público, privado y en organismos multilaterales. Actualmente es presidente del Consejo del Fondo de Infraestructura Macquarie en México y de DAVAR Consultores S.C., empresa de consultoría financiera.

También es miembro del Consejo Asesor Técnico del Centro de Estudios Económicos del Sector Privado; del Comité Nacional de Estudios Económicos del Instituto Mexicano de Ejecutivos de Finanzas y del Consejo Mexicano de Asuntos Internacionales Comexi.

Ha sido consejero independiente en: Corporación Actinver SA (emisora que cotiza en la Bolsa Mexicana de Valores), The Mexican Fund Inc. (emisora que cotiza en la Bolsa de Valores de Nueva York), Fibra Macquarie, Mexican Tower Partners y en la Asociación Mexicana de Distribuidores de Automotores, SC.

Asimismo, fue experto financiero del Comité de Auditoría de Vitro, SAB de CV. Durante 2008, en ING fue vicepresidente

regional de Planeación Estratégica para América Latina. En 2007 fue nombrado director ejecutivo por México y República Dominicana en el Banco Interamericano de Desarrollo.

Ocupó la presidencia de la Comisión Nacional Bancaria y de Valores de México de 2000 a 2006; y fue tesorero de la Federación de la Secretaría de Hacienda y Crédito Público de 1995 a 2000.

De 1990 a 1992 fue director y socio fundador de Calificadora de Valores, actualmente Standard and Poors. Comenzó su carrera en el Banco de México y desempeñó diversos cargos en el área de Operaciones Internacionales.

Cuenta con una amplia experiencia en los mercados financieros internacionales. Fue miembro del Comité Técnico de la Organización Internacional de Comisiones de Valores (IOSCO-OICV), vicepresidente y responsable de coordinar la elaboración de las normas internacionales, conocidas como: Client Identification and Beneficial Ownership (CIBO).

Además, fue integrante de la Junta Directiva de la Asociación de Supervisores Bancarios de las Américas y director regional para América del Norte, representando a las autoridades de supervisión bancaria de México, Estados Unidos y Canadá.



COMITÉ DE TRANSPARENCIA DE LA UNIVERSIDAD NACIONAL AUTÓNOMA DE MÉXICO

ACUERDO DEL COMITÉ DE TRANSPARENCIA DE LA UNIVERSIDAD NACIONAL AUTÓNOMA DE MÉXICO, POR EL QUE SE APRUEBA LA ACTUALIZACIÓN DE LOS INSTRUMENTOS DE CONTROL Y CONSULTA ARCHIVÍSTICA PARA 2021

El Comité de Transparencia de la Universidad Nacional Autónoma de México, con fundamento en los artículos 6o., segundo párrafo y 15, fracción XXVIII del Reglamento de Transparencia y Acceso a la Información Pública de la Universidad Nacional Autónoma de México; 13 de la Ley General de Archivos, publicada en el *Diario Oficial de la Federación* el 15 de junio de 2018; así como en los numerales Décimo, fracción II y Décimo Tercero de los Lineamientos para la Organización y Conservación de los Archivos, publicados en el *Diario Oficial de la Federación* el 4 de mayo de 2016; 5 y 53, fracciones I a IV de los Lineamientos Generales para la Organización, Administración y Conservación de los Archivos de la Universidad Nacional Autónoma de México, y

CONSIDERANDO

Que la Universidad Nacional Autónoma de México, al ser un sujeto obligado por la Ley General de Transparencia y Acceso a la Información Pública, debe operar y mantener actualizados sus sistemas de archivo y gestión documental, así como sus estructuras funcionales y materiales, en los términos de la normativa en la materia.

Que el Comité de Transparencia de la Universidad Nacional Autónoma de México tiene la facultad de aprobar los lineamientos, criterios o políticas que establezcan la forma de organizar, administrar, resguardar y conservar el material documental de esta Casa de Estudios.

Que el Área Coordinadora de Archivos de esta Universidad, es la instancia encargada de elaborar y actualizar los Instrumentos de Control y Consulta Archivística para esta Casa de Estudios.

Que los Instrumentos de Control y Consulta Archivística se integran por: el Cuadro General de Clasificación Archivística, el Catálogo de Disposición Documental, la Guía de Descripción del Fondo Documental UNAM y la Guía de Archivo Documental, así como los Inventarios documentales: General, de Transferencia Primaria y Secundaria, y de Baja Documental.

Que el 3 de diciembre de 2020, el Grupo Interdisciplinario de Archivos Universitarios, en su Décima Quinta Sesión Ordinaria, dio su visto bueno a la actualización de los Instrumentos de Control y Consulta Archivística para 2021, y autorizó su remisión para estudio así como, en su caso, aprobación del Comité de Transparencia de la Universidad Nacional Autónoma de México.

Que el Catálogo de Disposición Documental y la Guía de Archivo Documental es información que, por ser una

de las obligaciones de transparencia comunes a los sujetos obligados, debe ponerse a disposición del público y mantenerse actualizada, en los respectivos medios electrónicos, de acuerdo con sus facultades, atribuciones, funciones u objeto social.

Que las Áreas Universitarias, atendiendo el principio de procedencia y orden original, deben observar la actualización de los Instrumentos de Control y Consulta Archivística que se aprueban para la organización, administración, resguardo, conservación y baja documental de los documentos generados, recibidos, producidos y adquiridos durante el año 2021.

En razón de lo anterior, este Comité de Transparencia expide el siguiente:

ACUERDO

PRIMERO.- Se aprueba la actualización de los Instrumentos de Control y Consulta Archivística para 2021, presentada por el Área Coordinadora de Archivos de la Universidad Nacional Autónoma de México, así como la difusión de dichos instrumentos en la liga:

<http://www.transparencia.unam.mx/obligaciones/consulta/instrumentos-organizacion-archivos>

SEGUNDO.- Publíquese el presente Acuerdo en la *Gaceta UNAM*, para la debida aplicación de los Instrumentos de Control y Consulta Archivística para 2021 por parte de las Áreas Universitarias.

“POR MI RAZA HABLARÁ EL ESPÍRITU”
Ciudad Universitaria, Cd. Mx., 15 de enero de 2021

Dr. Alfredo Sánchez Castañeda
Presidente del Comité de Transparencia

Lic. María Elena García Meléndez
Directora General para la Prevención y Mejora
de la Gestión Institucional y Suplente del Contralor

Guadalupe Barrena Nájera
Titular de la Defensoría de los Derechos Universitarios,
Igualdad y Atención de la Violencia de Género

José Meljem Moctezuma
Titular de la Unidad de Transparencia

Dra. Jacqueline Peschard Mariscal
Especialista

Convocatoria 2021



La Coordinación de Vinculación y Transferencia Tecnológica
a través de su Dirección de Emprendimiento Universitario y el
Sistema de Incubadoras de Empresas InnovaUNAM

CONVOCAN

A la comunidad universitaria a presentar proyectos de emprendimiento para ingresar al proceso de incubación en el Sistema de Incubadoras de Empresas InnovaUNAM.

OBJETIVO DE LA CONVOCATORIA

Seleccionar proyectos de emprendimiento innovadores de la comunidad universitaria mediante criterios de viabilidad técnica, financiera, de mercado, social y ambiental para convertirlos en empresas u organizaciones sociales, mediante el proceso de incubación en el Sistema InnovaUNAM.

Las propuestas deberán ajustarse a las siguientes:

BASES

1. Sujetos de apoyo

Alumnos, egresados, académicos y otros miembros de la comunidad universitaria de la UNAM, que presenten un proyecto de emprendimiento con un **componente innovador**, que se refiere a un producto, servicio, diseño, proceso, método u organización (productiva, de distribución o de comercialización) o un modelo de negocio; nuevo o significativamente mejorado, que genere o añada valor a los existentes, para atender de manera efectiva una necesidad real o percibida de la sociedad. Podrán participar proyectos para crear empresas de base tecnológica, tecnología intermedia, servicios profesionales, culturales y de innovación social.

2. Estado del proyecto

Además del componente innovador, el proyecto deberá tener definido un modelo de negocio prevalidado, con un producto mínimo viable y que cuente con los componentes necesarios para calificar su viabilidad técnica, financiera, de mercado, social y ambiental. Tendrán preferencia los proyectos cuyos integrantes hayan cursado el Taller de Emprendimiento InnovaUNAM o el Laboratorio de Innovación Social.

3. Registro de la propuesta

El interesado deberá enviar por correo electrónico a la unidad de incubación que seleccione la documentación que se detalla en el documento extenso de esta convocatoria que puede consultarse en la siguiente página:

<https://innova.unam.mx/innova/index.php/convocatoria-innovaunam/>

Los datos de contacto de las Unidades de Incubación de Empresas que forman parte del Sistema InnovaUNAM pueden consultarse en:

<https://innova.unam.mx/innova/index.php/red-de-incubadoras/>

4. Proceso de selección de proyectos

4.1 Pre-selección de proyectos

Una vez que la unidad de incubación haya revisado los documentos enviados por el solicitante, se programará una entrevista para confirmar y validar la información proporcionada. En caso de que los resultados sean favorables, el proyecto se someterá al Comité de Evaluación del Sistema InnovaUNAM.

4.2 Restricciones

Las solicitudes podrán ser rechazadas en los siguientes casos:

- Cuando el responsable y principal propietario del proyecto empresarial no sea miembro de la comunidad universitaria de la UNAM.
- Si el proyecto carece de algún componente innovador, modelo de negocio prevalidado con un producto mínimo viable, elementos de viabilidad técnica, financiera, de mercado, social y/o ambiental.
- Cuando se reciba documentación o información incompleta, que no sea fidedigna o comprobable.
- Cuando el proyecto empresarial o el principal responsable del proyecto ya haya participado o participe en cualquier otro proceso de incubación.
- Cuando los proyectos y/o sus integrantes vayan en contra de la Normatividad y Valores Universitarios.

4.3 Comité de Evaluación InnovaUNAM

Tiene como propósito evaluar y dictaminar el proyecto emprendedor de los solicitantes que hayan cubierto satisfactoriamente los requisitos y la entrevista. Está compuesto principalmente por miembros responsables del Sistema InnovaUNAM y de las Unidades de Incubación que forman parte



del mismo, así como evaluadores externos que serán invitados en función de las características de los proyectos a evaluar.

5. Notificación de resultados

Los representantes de los proyectos serán notificados del resultado que emita el Comité de Evaluación mediante una carta de aceptación o no aceptación suscrita por la Coordinación del Sistema InnovaUNAM. Las decisiones del Comité de Evaluación serán inapelables.

6. Confidencialidad y manejo de la información

Toda información proporcionada por los solicitantes será de carácter confidencial.

7. Condiciones de apoyo del programa

Los proyectos seleccionados se sujetarán a la normatividad universitaria, los lineamientos del Sistema InnovaUNAM y los que establezcan las posibles fuentes de financiamiento del proceso de incubación con las que la UNAM tenga convenios. La disponibilidad de recursos económicos para incubación de los proyectos está sujeta a la autorización de las fuentes de financiamiento.

8. Servicios de incubación

La incubación de proyectos en InnovaUNAM consiste principalmente en consultorías relacionadas a la integración de un plan de negocios. En el caso de proyectos de innovación social también incluye, entre otras, las siguientes áreas: Intervención social comunitaria, estrategias de financiamiento para empresas sociales. Dichos temas podrán variar de acuerdo a las necesidades detectadas en los proyectos.

9. Servicios no brindados por InnovaUNAM

Los siguientes servicios no se contemplan dentro del proceso de incubación:

- Asignación de recursos para el desarrollo básico de prototipos, productos o servicios.
- Conseguir y asignar recursos financieros para fines distintos a la incubación.
- Avalar tecnologías y/o asociarse con empresas.
- Dirigir empresas y/o desarrollar servicios que sean responsabilidad de los promotores del proyecto empresarial.
- Servicios no descritos en el convenio de incubación.

10. Instancias responsables

La Dirección de Emprendimiento Universitario (DEU), coordinará y administrará esta convocatoria. Las situaciones no previstas en esta Convocatoria serán resueltas por las instancias responsables de coordinar y administrar la misma.

11. Formalización, compromisos e inicio del proceso de incubación

Una vez aprobado el proyecto deberá realizarse el proceso de inscripción dentro de los siguientes 30 días naturales a la notificación de aceptación. Para la inscripción, el emprendedor deberá presentar la documentación descrita en el anexo de la convocatoria que puede consultarse en la siguiente página: <https://innova.unam.mx/innova/index.php/convocatoria-innovaunam/>

Adicionalmente deberá suscribirse un "Convenio de Colaboración para la Incubación de Empresas" en el cual se establecen las condiciones del apoyo y compromisos que adquieren las partes (el incubando y la unidad de incubación).

12. Vigencia de la convocatoria

La presente convocatoria estará vigente a partir de la fecha de su publicación y de manera continua y permanente durante el año 2021. Las fechas relevantes a considerar son las siguientes:

<p>Fechas límite para recibir solicitudes y presentarse a entrevistas del Sistema InnovaUNAM:</p> <p>4 de marzo 3 de junio 28 de octubre</p>	<p>Sesiones del Comité de Evaluación InnovaUNAM:</p> <p>25 de marzo 24 de junio 18 de noviembre</p>
<p>Fechas límite para recibir solicitudes y presentarse a entrevistas para proyectos de Innovación Social:</p> <p>8 de abril 5 de agosto 14 octubre</p>	<p>Sesiones del Comité de Evaluación de Proyectos de Innovación Social:</p> <p>29 de abril 26 de agosto 4 de noviembre</p>

“Por mi raza hablará el espíritu”
Ciudad Universitaria, Cd.Mx., a 21 de enero de 2021

Coordinación de Vinculación y Transferencia Tecnológica
Dirección de Emprendimiento Universitario





PREMIO NACIONAL

Investigación clínica en resistencia antimicrobiana

4a edición

La Universidad Nacional Autónoma de México a través del
Programa Universitario de Investigación en Salud (PUIS)

convoca a:

Profesionistas de la salud cuyo trabajo de investigación esté vinculado al desarrollo de estrategias para combatir la resistencia antimicrobiana con impacto en la clínica.

OBJETIVO

Impulsar el desarrollo de la investigación
clínica en resistencia antimicrobiana

PARTICIPAN

Trabajos concluidos en los últimos tres años.
Pueden ser inéditos, estar publicados, o
aceptados para su publicación

Consulte las bases de esta Convocatoria en: www.puis.unam.mx

REGISTRO ABIERTO

INFORMES:

Programa Universitario de Investigación en Salud (PUIS)

E-mail: gamboa@unam.mx

Redes Sociales:  PUIS_UNAM  unampuis  /UNAMPUIS



Recorrido de 50 km cada fin de semana; será el equivalente a 52 ultramaratones

En homenaje a los rarámuris, comunidad indígena del norte de México, y en beneficio a su salud física en el contexto de la pandemia por la Covid-19 que sacude al mundo, Marco Antonio Zaragoza Campillo, académico de la Facultad de Ciencias y ultramaratonista de la UNAM, se ha forjado el propósito este 2021 de correr cada fin de semana 50 kilómetros, lo cual equivaldrá a 52 ultramaratones o lo que es lo mismo, a 2 mil 600 kilómetros.

La meta, aclara Zaragoza Campillo, es hacer el recorrido de 50 kilómetros en una sola sesión, en Ciudad de México, al aire libre y calzando huaraches provenientes de la comunidad tarahumara, recordando que el endónimo rarámuri significa “el de los pies ligeros” o “corredores a pie”, según afirman habitantes de la región ubicada en la Sierra Madre Occidental que pasa por territorio del estado de Chihuahua y del suroeste de Durango y Sonora.

“El año pasado tuve la oportunidad de conocer la cultura rarámuri. Admiro su resistencia y capacidad de correr largas distancias. Tengo ya varios pares de huaraches, pero no todos me acomodan igual. Los estoy usando cada vez más para ‘entenderlos’ mejor”, expresa el doctor en Ciencias Bioquímicas por la Universidad Nacional.

El pasado domingo 3 de enero, en su primera carrera, Marco Zaragoza hizo un tiempo de 5 horas y 33 minutos a través del bosque de Nativitas, Xochimilco. Una semana después, el 10 de enero, abarcó la misma distancia, ahora en el bosque de Aragón, en 5 horas y 22 minutos.

Su meta es cumplir este reto propio para mantenerse activo y saludable, ya que en el presente año todavía luce complicada la realización de competencias

Lo hará en honor al pueblo rarámuri

Zaragoza correrá dos mil 600 kilómetros en 2021

presenciales en su disciplina, afirma quien en 2018 obtuvo el primer lugar en la categoría 30-35 años en el Ultramaratón de Formosa, Argentina.

Su inquietud por correr con huaraches rarámuris nació después de participar en una carrera junto con miembros de ese pueblo originario durante el año pasado, y su uso le ha dejado claro que, después de acostumbrarse a las ampollas, ofrece múltiples beneficios.

“Al ser un calzado minimalista, te ayuda a ejercitar músculos del pie que regularmente no utilizas usando tenis, además tienes mayor libertad. Lo hago con la intención de fortalecer el pie, incluso es parte de mi preparación”, asevera el universitario.

A través de sus redes sociales, el doctor en Ciencias Biomédicas convoca a los corredores para que lo acompañen desde sus hogares y manden su registro, el cual será publicado en la página de Facebook: 1 ultra x 1 Semana x 1 Año, con la idea de darle más visibilidad a esta disciplina y alentar a la población a realizar ejercicio físico.

“Mi preparación básica consiste en mantener mi entrenamiento habitual: correr distancias cortas (12 a 25 km) entre semana y un poco de bicicleta fija y gimnasio en casa”, añade quien también ha destacado en carreras como el tradicional Spartathlon en Grecia.

Las sedes en que habrá de efectuar sus recorridos tomarán en cuenta las disposiciones sanitarias; Marco Zaragoza tiene clara su determinación de honrar de esta manera al pueblo rarámuri calzando sus huaraches elaborados con planta de goma y tiras de cuero, sin descuidar el avituallamiento de agua, semillas, fruta y electrolitos, por lo cual llevará una pequeña mochila en cada ocasión. *g*

EDUARDO AGUILAR





Foto: cortesía Guillermo Ruiz.

Disciplina, constancia y respeto, condiciones

Covid-19, prueba para mostrar amor al deporte

El triatleta Guillermo Ruiz entrena en casa con la mira en competencias internacionales

La irrupción de la Covid-19 también trajo consigo la oportunidad de demostrar qué tanta disciplina, constancia, respeto por la salud y amor por el deporte poseen los atletas. Guillermo Ruiz Tomé, triatleta de la UNAM y alumno de la Facultad de Derecho, es

un ejemplo íntegro que ha mantenido la preparación física y la motivación en alto mientras respeta las medidas de aislamiento social aconsejadas por las autoridades sanitarias en México.

Luego de casi un año sin certámenes presenciales, el universitario mantiene firmes sus objetivos de trascender internacionalmente, pese a la incertidumbre que persiste alrededor de la realización de los eventos próximos y sin competir desde marzo pasado, sólo con entrenamiento en casa para conservar su condición física en estado óptimo.

“Cuando se reanuden, buscaré acreditar las marcas de selección nacional y tener un buen desempeño en el campeonato nacional, así como conseguir clasificar a justas internacionales. Con el calendario definido podremos empezar a trazar la nueva ruta para la temporada”, dice Ruiz Tomé, quien se ejercita en su hogar tres horas diarias, con la instrucción y supervisión de su entrenador Carlos Probert.

“Hay días que me toca hacer distancia, otros días ritmos, depende mucho del programa. La natación la entreno con ligas o con movimientos de fuerza que simulen el agua; la bici la monto en un rodillo. Para correr estoy saliendo al parque cercano a casa, con todas las medidas y precauciones, y a la hora que no hay nadie. Ha sido bastante complicado mantener la motivación y estar a 110 por ciento, como antes, pero lo hacemos”, añade.

“Hubo algunas competencias nacionales, pero yo no acudí por respeto a la situación que está atravesando el país, no se me hacía prudente ni necesario”, apunta el alumno del séptimo semestre de derecho, y enseguida cuenta que la natación ha sido la disciplina más complicada durante el confinamiento.

Hasta el momento no hay información por parte de la Unión Internacional de Triatlón acerca de cómo se podrá dar el regreso a las competencias. En el aspecto nacional, en diciembre la Federación Mexicana de Triatlón comunicaba los requisitos para los procesos clasificatorios, y en febrero los deportistas definían las marcas para selección, algo que esta vez no ocurrió.

“La UNAM nos ha motivado durante todo este tiempo con los ejercicios en Facebook Deporte UNAM. Se siente bien que, dentro de todo lo malo, se sostiene el apoyo institucional en la parte académica, y también en todo lo que se hace en redes sociales para mantenernos motivados”, subraya Ruiz Tomé, quien además cursa el primer semestre de la carrera de Relaciones Internacionales en la Facultad de Estudios Superiores Acatlán. *J*

ALEJANDRO NOVOA

AMA-UNAM, Corelli III.



AMA-UNAM, Telemann.



AMA-UNAM, Ler rolling Streams.



AMA-UNAM, Los temperamentos II.

Plataformas:

<http://musica.unam.mx/archivo-videos/musica-antigua/>

https://www.youtube.com/playlist?list=PLnT9Ou57tdSq2nc4b3G8g_D_H_jE1c5_

Informes: rpublic@unam.mx

Fotografías: cortesía Música UNAM.

DIRECTORIO



Dr. Enrique Graue Wiechers
Rector

Dr. Leonardo Lomelí Vanegas
Secretario General

Dr. Alfredo Sánchez Castañeda
Abogado General

Dr. Luis Álvarez Icaza Longoria
Secretario Administrativo

Dr. Alberto Ken Oyama Nakagawa
Secretario de Desarrollo Institucional

Lic. Raúl Arcenio Aguilar Tamayo
Secretario de Prevención, Atención y Seguridad Universitaria

Dr. William Henry Lee Alardín
Coordinador de la Investigación Científica

Dra. Guadalupe Valencia García
Coordinadora de Humanidades

Dra. Diana Tamara Martínez Ruiz
Coordinadora para la Igualdad de Género

Dr. Jorge Volpi Escalante
Coordinador de Difusión Cultural

Mtro. Néstor Martínez Cristo
Director General de Comunicación Social

Gaceta

Director Fundador
Mtro. Enrique González Casanova

Director de Gaceta UNAM
Hugo E. Huitrón Vera

Subdirector de Gaceta UNAM
David Gutiérrez y Hernández

Gaceta Digital
Hugo Maguey

Jefe del Departamento de Gaceta Digital
Miguel Ángel Galindo Pérez

Redacción
Sergio Guzmán, Pía Herrera, Leticia Olvera, Alejandra Salas, Karen Soto, Alejandro Toledo y Cristina Villalpando

Gaceta UNAM aparece los lunes y jueves publicada por la Dirección General de Comunicación Social. Oficina: Edificio ubicado en el costado sur de la Torre de Rectoría, Zona Comercial. Tel. 5622-1456, 5622-1455. Certificado de licitud de título No. 4461; Certificado de licitud de contenido No. 3616, expedidos por la Comisión Calificadora de Publicaciones y Revistas Ilustradas de la Secretaría de Gobernación. Impresión: El Universal, Compañía Periodística Nacional, S. A. de C. V. Domicilio: Bucareli No. 8 Col. Centro C.P. 06040 Alcaldía Cuauhtémoc. CDMX Certificado de reserva de derechos al uso exclusivo 04-2010-040910132700-109, expedido por el Instituto Nacional del Derecho de Autor. Editor responsable: Néstor Martínez Cristo. Distribución gratuita: Dirección General de Comunicación Social, Torre de Rectoría 2o. piso, Ciudad Universitaria.

LA COORDINACIÓN DE HUMANIDADES, UNAM

CONVOCA AL:



SEMINARIO DE ACTUALIZACIÓN FISCAL 2021

28 y 29 de enero 2021

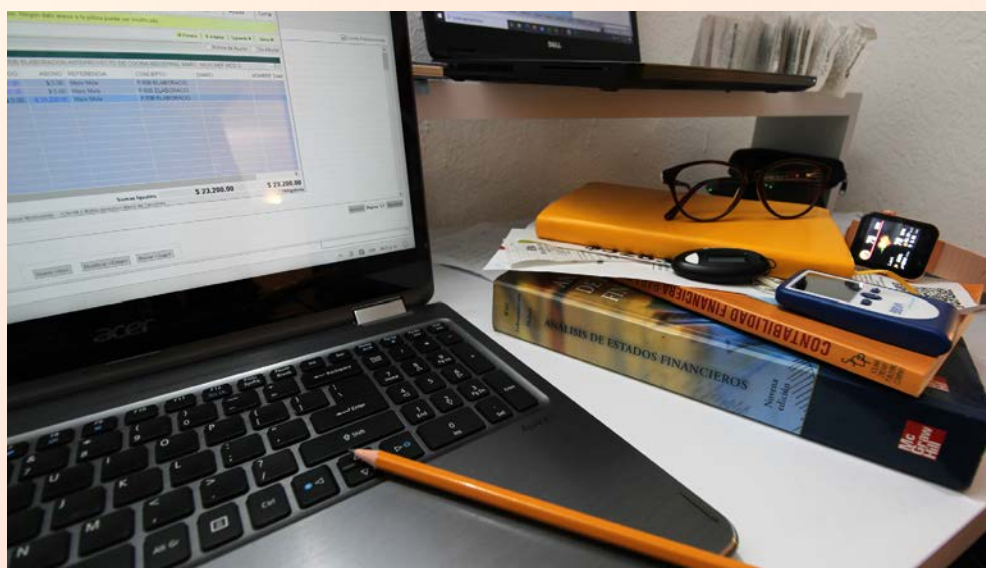
9:00 a 12:00 horas

Dra. Gabriela Ríos Granados
Dr. Israel Santos Flores
Coordinadores

Cuota de recuperación:
\$500.00 (quinientos pesos)

SE OTORGARÁ CONSTANCIA

AULA VIRTUAL



PROGRAMA

JUEVES 28 DE ENERO 2021

8:35-8:45 h.

REGISTRO. En la sala de espera de ZOOM, aula virtual.

8:45-9:00 h.

INAUGURACIÓN

Dra. Guadalupe Valencia

Coordinadora de la Coordinación de Humanidades.

Dra. Gabriela Ríos Granados

Secretaria Académica de la Coordinación de Humanidades.

Dr. Israel Santos Flores

Investigador en el III, UNAM.

Dr. Carlos Romero Aranda*

Procurador Fiscal de la Federación.

9:00-10:00 h.

MESA 1. Ingresos y Egresos de la Federación 2020-2021 (LIF y PEF)

Moderador: Guillermo Lecona

Mínerva Hernández Ramos, Senado de la República.

Alejandra Macías, CIEP.

Guillermo Lecona, DLG Abogados.

10:00-11:00 h.

MESA 2. Esquemas reportables y su cumplimiento (CFF)

Moderador: Patricia López Padilla

Patricia López Padilla, Creel Abogados.

Arturo Pueblita, INCAM y a AMDF.

Sergio Santinelli, Santinelli y Asociados.

11:00-12:00 h.

MESA 3. Artículo 5-A Código Fiscal de la Federación

Moderador: Miguel Ángel Vázquez Robles

Sonia Venegas Álvarez, Facultad de Derecho, UNAM.

Miguel Ángel Vázquez, Facultad de Derecho, UNAM.

Christian Natera, Natera Consultores.

VIERNES 29 DE ENERO 2021

9:00-10:00 h.

MESA 4. Donatarias autorizadas (LISR)

Moderador: Graciela Pompa

Graciela Pompa, AMDF.

Alejandro Torres Rivero, Alejandro Torres & Asociados.

Manuel Tron, Tron Abogados S.C. Soluciones Fiscales.

10:00-11:00 h.

MESA 5. Plataformas y servicios digitales (LISR y LIVA)

Moderador: Israel Santos

Lina Ornelas, Jefa de Políticas Públicas y Relaciones con Gobierno de México, Centroamérica y el Caribe, de Google.*

Erick Jiménez, Administrador Central de Fiscalización Internacional, SAT.

Israel Santos, III, UNAM.

11:00-12:00 h.

MESA 6. Acuerdos conclusivos y facultades de comprobación (CFF)

Moderador: Yubani Ramírez

Domingo Ruíz, Ruiz Consultores.

Yubani Ramírez, INCAM.

Arturo Pérez Robles, Pérez Robles Abogados S.C.

12:00-12:15 h.

CLAUSURA

Dra. Gabriela Ríos Granados, Secretaria Académica de la Coordinación de Humanidades.

Dr. Israel Santos Flores, investigador III, UNAM.

*POR CONFIRMAR

INSCRIPCIONES: reformasfiscales.humanidades@gmail.com



@HumanidadesUNAM