



**GACETA
UNAM**

ÓRGANO INFORMATIVO
DE LA UNIVERSIDAD NACIONAL
AUTÓNOMA DE MÉXICO

📍 @UNAMGacetaDig
📱 @UNAMGaceta

CONSULTA GACETA
DESDE TU CELULAR

gaceta.unam.mx



Aportaciones médicas de la baba de nopal

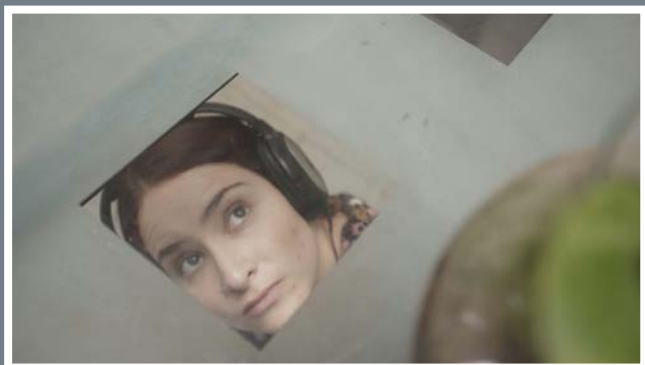
Investigadores de FES Cuautitlán
obtienen dos patentes para aplicación
farmacéutica y cosmética

ACADEMIA | 4-5

Verdecruz

o los últimos lazaretos

Idea original y dirección: Mario Espinosa
Dramaturgista: Ingrid Bravo



Este proyecto es una experiencia de resiliencia, a partir del uso de la técnica Verbatim, para la cual se efectuó una expedición en búsqueda de los últimos vestigios de un dispositivo social de control, a partir de la revisión de entrevistas realizadas a sobrevivientes de lepra o enfermedad de Hansen del hospital Gonzalo González de Quito, Ecuador, bajo el cual los enfermos de lepra vieron restringidas su libertad y su dignidad durante casi 100 años.

Horario abierto y libre disponibilidad
YouTube: <https://youtu.be/IK2xG5G5ONk>

<https://www.cut.unam.mx/>

Ansiedad, depresión y baja autoestima, entre ellos

La psicoterapia en línea, eficiente en algunos casos

La asistencia integral es necesaria en situaciones donde está en peligro la vida, como adicciones e intentos de suicidio

LETICIA OLVERA

Diversos estudios han demostrado que la terapia en línea es eficiente y a través de ella pueden obtenerse excelentes resultados en casos de ansiedad, depresión, baja autoestima, problemas de trastornos alimentarios, entre otros, afirmó José Alfredo Contreras, académico de la Facultad de Psicología.

Sin embargo, advirtió, antes de elegir esta opción debe tomarse en cuenta que no es para todos, porque es más recomendada para casos que no son de gravedad y son necesarios diversos requisitos para efectuar la psicoterapia a distancia.

“Cuando se trata de una situación que pone en peligro la vida o la integridad de alguien, como intento de suicidio o en algunos casos de adicciones, no puede atenderse al paciente a distancia. Se requiere de asistencia integral, ya que en el abordaje intervienen la familia, un psiquiatra, un médico general, así como otros profesionales”, indicó.

En cuanto a los niños, es complicado, abundó, porque en ocasiones no alcanzan la concentración indispensable para tomar la sesión en esta modalidad. En muchos casos interfiere la presencia de los papás, lo cual no sucede en privado, porque en el consultorio pueden realizarse actividades únicamente entre el terapeuta y el infante, mientras que a distancia se sugiere que un adulto permanezca con el menor durante las sesiones, en la mayoría de los procesos.

El investigador universitario explicó que la terapia en línea es una adaptación de la psicoterapia normal y consiste en

hacer uso de las herramientas tecnológicas que hay ahora; puede realizarse, principalmente, mediante videollamadas, aunque también se utilizan mensajes, correos electrónicos, telefonemas, aplicaciones, entre otras.

Ventajas

De hecho, hay ventajas en su uso; por ejemplo, en ciudades como la de México hay personas que para desplazarse a una sesión tienen que recorrer trayectos de una a dos horas, lo cual ocasiona que terminen por abandonar el tratamiento

PRINCIPALES PROBLEMAS

Los principales problemas que pueden darse son en términos de confidencialidad, por fallas en la conexión a Internet y en el suministro de energía eléctrica. En estos casos el psicólogo debe tener un plan de contingencia previamente acordado con el paciente. Asimismo, el usuario debe estar informado de los riesgos en la privacidad que entraña la psicoterapia a distancia.

Otra desventaja es no poder ver al paciente de cuerpo completo. En este caso, se sugiere ver su tronco y la cara porque para los tratamientos psicológicos el lenguaje corporal es muy importante, apuntó José Alfredo Contreras.

Una limitación más es el sonido ambiente, porque en el hogar se oyen desde los ruidos de la actividad de la familia hasta los de la calle, lo cual en un consultorio se supone que no tiene que ocurrir.

o cancelen su consulta; en cambio, con la psicoterapia en línea se ahorran ese tiempo de traslados y mantienen el contacto con su terapeuta.

“Durante la pandemia ha aumentado la demanda de terapias bajo este procedimiento, para evitar el contagio de las partes involucradas y por el aumento de casos de ansiedad o depresión que ha ocasionado el confinamiento”, enfatizó.

Otra ventaja de la psicoterapia en línea es la accesibilidad, pues se puede tomar desde cualquier lugar. Es decir, si por alguna razón el paciente o el terapeuta salen de la ciudad, es posible enlazarse si se cuenta con un espacio de privacidad y un equipo conectado a Internet, ejemplificó.

“No obstante, algo que debemos cuidar los psicólogos son las características de cada persona y, a partir de ello, decidir si la intervención en línea les conviene o no.”

Así, la intervención a distancia sólo funciona en los casos donde hay que adaptarla y a la persona le conviene porque se ajusta a sus necesidades terapéuticas.

“Es innegable que estamos en una época en la que el uso de las tecnologías de la información cada vez es más necesario, y en ese contexto la psicoterapia también debe evolucionar y adaptarse a estas herramientas, sobre todo para atender a las generaciones más jóvenes que están muy familiarizadas con el empleo de las tecnologías.”

El error que podría cometerse sería pensar que todas las personas pueden tomar psicoterapia en línea y no es así. Hay casos en los que en definitiva no es recomendable. Además, en la medida en que le funcione o no al paciente, se debe optar o no por dicha modalidad; y lo mismo sucede con los terapeutas; hay quienes prefieren las sesiones presenciales que hacerlo en línea, concluyó. *g*



Investigadores de la FES Cuautitlán descubren nuevas aplicaciones para su aprovechamiento

GUADALUPE LUGO

El mucílago, baba de nopal, ha dado resultados prometedores en la elaboración de productos cosméticos y farmacéuticos, de acuerdo con investigaciones realizadas en la Facultad de Estudios Superiores (FES) Cuautitlán.

Encabezados por David Quintanar Guerrero, especialista en nanotecnología para sistemas biológicos, expertos trabajan en el aprovechamiento de esta sustancia. Ya les fueron otorgadas dos patentes y se encuentra en redacción una más.

Ambos estudios se efectúan desde hace algunos años como parte de una labor multidisciplinaria. La primera de ellas, del área cosmética, destinada a la generación de humectantes en sinergia; la segunda, en combinación con un supresor de acidez estomacal (ranitidina), como un excipiente de liberación controlada para proteger o regenerar la mucosa gástrica.

En la industria cosmética

Quintanar Guerrero indicó que lo observado les permite utilizar material de origen natural, proveniente de la tradición herbolaria, en el cual hay cierto potencial que no ha sido totalmente explotado.

Explicó que comenzaron a analizar las propiedades del nopal como formador de películas y se percataron que al dejar expuestas algunas muestras del mucílago de la cactácea, combinadas con sustancia humectante convencional, no se secaban, sino que mantenían sus condiciones elásticas todo el tiempo.

Ese hecho llamó la atención de los universitarios, quienes empezaron a examinar el efecto humectante de estas combinaciones en epidermis. Lo anterior permitió determinar que la mezcla de ciertos humectantes comunes en la industria cosmética u otros constituyentes químicos que humedecen y suavizan la piel potencializaban su efecto cuando se les añadía la baba de nopal.

Si bien grupos de investigación han analizado el mucílago y reconocieron sus propiedades benéficas, no había nada concluyente al respecto, aclaró el experto.

En ese sentido, el equipo de la FES Cuautitlán encontró un efecto sinérgico humectante al mezclarlo con otros componentes de las formulaciones cosméticas, esencialmente con humectantes tradicionales como glicerina, propilenglicol y sorbitol.

Utilidad médica y cosmética

Beneficios de la



- **Productos cosméticos (cremas, geles, champú y protectores solares, entre otros) y farmacéuticos (protectores de la mucosa del tracto gastrointestinal) han sido elaborados con mucílago de nopal; los resultados son prometedores.**

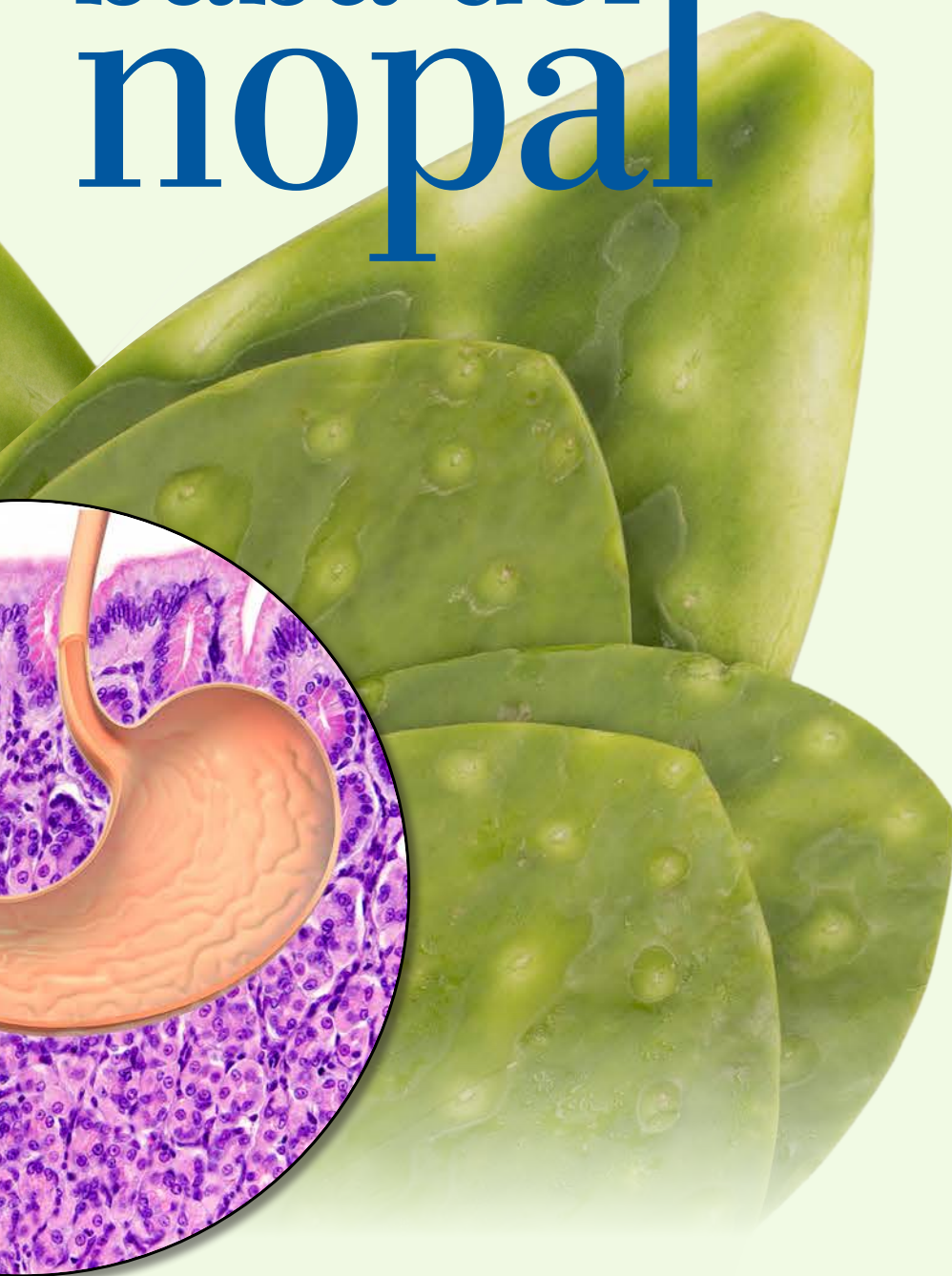
Se trata de una sustancia que *jala* agua a la piel, como un elemento higroscópico (capacidad de algunas sustancias de absorber humedad del medio circundante), lo cual permite, en combinación con otro ingrediente, la formación de una película, prácticamente imperceptible, que mantiene ese sistema en la piel.

Este desarrollo se encuentra prácticamente concluido; las pruebas con paneles de personas arrojaron que en realidad hubo una percepción de mayor beneficio en la piel con el uso de las cremas que incluyeron el mucílago de nopal, en relación con las que no lo contenían, precisó el especialista universitario.

“Empezamos a desarrollar otro tipo de sistemas económicos para la liberación de diferentes activos de utilidad en áreas como la alimentaria y agroindustrial”

David Quintanar | FES Cuautitlán

baba del nopal



Quintanar Guerrero detalló que la también llamada baba del nopal genera una película no plástica, totalmente sustitutiva de la capa lipídica natural, lo cual ejerce un efecto benéfico, y en el caso de los protectores solares podría incrementar su permanencia sobre la piel, lo que da mayor efecto fotoprotector.

Además, esta innovación puede usarse en cualquier sistema cosmético que requiriera de un efecto de humectación, entre ellos cremas, geles, champú y protectores solares, en particular aquellos productos que necesitan un efecto humectante natural. Esta indagación contribuye al uso de la llamada química verde en la industria cosmética.

Con características benéficas para la salud

David Quintanar comentó que esta sustancia orgánica de textura viscosa tiene también otras características benéficas para la salud. Una de ellas, “la que más llamó nuestra atención –y que ya contaba con una base científica–, está vinculada con su capacidad protectora de la mucosa del tracto gastrointestinal”.

Mencionó que el mucílago del nopal se comporta como un polímero hinchable. “Inspirados en lo anterior, buscamos desarrollar sistemas de liberación controlada. Es decir, al mezclar ciertas sustancias activas para la regeneración del tracto gastrointestinal, como los antagonistas de la bomba de protones (como la ranitidina), y emplearla para elaborar un sistema que, combinado con el nopal, nos diera un efecto de liberación controlada”.

Se cuenta con un excipiente que libera el activo durante 12 horas a través del tracto gastrointestinal, además tiene propiedades de regeneración. “Esto es interesante porque puede utilizarse para tratar esofagitis ulcerativa, problemas de colon, daño en mucosa del tracto gastrointestinal y reflujo gástrico, entre otras afecciones de ese tipo”, abundó.

Para este desarrollo se hizo una extracción del mucílago, esa parte gelatinosa que excretan las pencas de nopal; se calienta a una temperatura determinada para obtener una solución y, posteriormente, la precipitan –una o varias veces–, con diferentes electrolitos o componentes orgánicos como etanol o acetona, lo que permite tener un material concentrado; es decir, otra sustancia gelatinosa que se somete a un secado natural con el uso de vitrinas solares.

Con ello se obtiene un polvo que se tamiza para usarlo como sistema de liberación controlada. “Vamos adelantados, ya estudiamos liberaciones de algunos activos. Lo interesante de este proyecto es la colaboración multidisciplinaria con algunos compañeros para tratar de evaluar su trascendencia”.

“Motivados en ambos procesos comenzamos a desarrollar otro tipo de sistemas económicos para la liberación de diferentes activos de utilidad en áreas como la alimentaria y agroindustrial, por ejemplo. Realmente comienza a tener un interés importante la utilidad del nopal, un material disponible en la geografía de nuestro país”, finalizó el experto en sistemas nanotecnológicos para aplicaciones en las áreas farmacéutica, cosmética, industrial, veterinaria y alimentaria, entre otras, concluyó.

Tuvo emisiones de ceniza con tremores de amplitud baja a mediana, informa el vulcanólogo Robin Andre Campion

Laura Romero

El volcán Popocatepetl registra una tendencia de aumento progresivo en su actividad, sin llegar a los niveles intensos que presentó en algunos momentos durante los años recientes; lo que hemos visto en los últimos días es parte de su condición normal, afirmó Robin Andre Campion, investigador del Instituto de Geofísica (IGf).

El integrante del Departamento de Vulcanología de la entidad universitaria refirió que este incremento se inició a finales del mes pasado, específicamente del 20 al 25 de diciembre tuvo emisiones de ceniza acompañada de tremor (una vibración continua del coloso) de amplitud baja a mediana.

“Todo comenzó de manera gradual y la tendencia progresiva de aumento todavía continúa; ahora sigue en incremento la amplitud y la energía diaria del tremor volcánico”, añadió el experto.

Al respecto explicó que ese fenómeno se produce por varias causas: ascenso de magma o de gas presurizado a través de un conducto relleno de material, así como por la fragmentación del magma o de rocas debido a los gases.

En ese caso, abundó, pensamos que el tremor es esencialmente generado por la percolación de gas presurizado a través de un conducto que está lleno de material fragmentado.

“Posiblemente haya un poco de fragmentación magmática; sin embargo, por el momento no mucha, porque no hay señales infrasónicas”, parámetro característico de ese fenómeno, dijo.

Campion indicó que este monitoreo, que se hace en el IGf en conjunto con el Centro Nacional de Prevención de De-

Aún no alcanza los niveles intensos de otros años

Aumento progresivo de la actividad del Popo

sastres (Cenapred), es multidisciplinar; es decir, con varios parámetros: señales sísmicas e infrasónicas (ondas de presión que se propagan en la atmósfera, creadas por la actividad volcánica superficial), y medición de gases.

“Mi trabajo es hacer esa última medición, que por ahora se limita al análisis de imágenes satelitales para determinar el flujo de bióxido de azufre. Desde mediados de diciembre estamos registrando su incremento gradual, pero sin llegar a niveles preocupantes, lejos de los valores de febrero de 2019 o agosto del año pasado, que fueron los últimos periodos intensos.”

Aunque por el momento no es posible, sería muy útil hacer mediciones en campo para ver si la situación actual se asocia a una nueva inyección de magma en el sistema o es una residual del que se inyectó en julio y agosto del año pasado, planteó Robin Andre Campion.

En contraste, a finales de octubre, noviembre y principios de diciembre de 2020, el Popocatepetl tenía una actividad muy baja, casi la menor desde que comenzó su erupción en 1995. En esos meses estaba emitiendo poco gas, con bajos parámetros sísmicos e infrasónicos.

Dos regímenes de emisiones

El universitario mencionó que gradualmente regresa a una actividad más intensa, en la que se observan dos regímenes:

emisiones bajas de gases y muchas exhalaciones pequeñas; y otro con emisiones de gases más altas y segmentos de tremor que por horas hacen vibrar a *Don Goyo*, junto con la emisión de ceniza.

Apuntó que el conteo de exhalaciones no es un parámetro representativo de la actividad general del coloso. “Cuando era baja en los meses pasados ocurrían muchas, pero muy pequeñas. No hay que fijarse en ese conteo diario para tener un panorama”.

Lo que se prevé en las próximas semanas

En cuanto a lo que se prevé en los próximos días y semanas, el científico recalcó que en vulcanología es difícil predecir lo que sucederá. Algunos especialistas piensan que se está formando un domo en el cráter, porque, en general, es lo que pasa cuando la actividad es alta: el magma llega directamente a la superficie y forma una acumulación de lava muy viscosa.

En lo personal, opinó, no veo indicaciones de que se esté haciendo un domo ahora. Sin embargo, de continuar la tendencia actual es posible que suceda en las próximas semanas o meses. No obstante, también podría estabilizarse, e incluso disminuir.

Aseveró que el semáforo de alerta volcánica continúa en amarillo fase dos; es decir, “cubre una gran variedad de escenarios eruptivos de intensidad baja a moderada”, e incluye lo que el Popocatepetl ha hecho desde que prácticamente se reactivó en 1995, ya que hasta el momento no ha habido afectaciones más allá de la zona restringida que prevé esa fase. *g*

- El semáforo de alerta volcánica continúa en amarillo.





- En todos los trastornos del dormir se recomienda una adecuada higiene del sueño con horarios fijos, buenos hábitos en la alimentación y un estilo de vida saludable que incluya realizar alguna actividad física de manera habitual.

Dolor profundo, tensión muscular y calambres

Piernas inquietas, prueba de mal sueño

El síndrome ocasiona insomnio, bajo rendimiento físico y cognitivo, enfermedades cardiovasculares y cambios de ánimo

LETICIA OLVERA

Las personas que padecen síndrome de piernas inquietas (RLS, por sus siglas en inglés) tienen de 70 a 95 por ciento de probabilidad de sufrir trastorno de movimiento periódico de las extremidades durante la noche, lo cual a su vez puede ocasionarles insomnio y otras alteraciones físicas y cognitivas.

Rafael Santana Miranda, responsable de la Clínica de Trastornos del Sueño de la Facultad de Medicina, aseveró lo anterior y explicó que el RLS está íntimamente relacionado con manifestaciones de dolor profundo, tensión muscular, calambres a nivel de pantorrillas que se producen al estar en reposo, lo cual disminuye o desaparece en cuanto se reinicia el movimiento de las piernas.

El origen de este padecimiento puede ser diverso, el más común es por deficiencias en el metabolismo del hierro. Por ejemplo, cuando un paciente presenta problemas ginecológicos, gastrointestinales o deficiencias nutricionales, insuficiencia renal, que implican en su mayoría pérdidas insensibles de tejido hemático (pequeños sangrados).

La recuperación de esas pérdidas, precisó, requiere de la sospecha clínica, la confirmación mediante pruebas de labo-

ratorio, el control de la causa subyacente y el tratamiento reconstitutivo, lo cual no es una tarea fácil.

Esa deficiencia genera alteraciones de movimiento durante el dormir, dado que el hierro no sólo sirve para la formación de hemoglobina, sino que está asociado con la formación de neurotransmisores que tienen que ver con el movimiento, señaló el somnólogo.

De modo que buena parte de quienes lo padecen mueven involuntariamente las piernas y los brazos al dormir, situación que les producirá fragmentación del sueño por múltiples despertares, microdespertares y cambios de fase.

Dichas irregularidades se asocian con el desarrollo de enfermedades cardiovasculares y metabólicas. Pero también con sintomatología diurna con bajo rendimiento físico, cognitivo y cambios en el estado de ánimo, puntualizó.

El maestro en Rehabilitación Neurológica indicó que no hay tanta diferencia en la presencia de este síndrome entre hombres y mujeres, y en algunas naciones se ha encontrado que se da una prevalencia de tres a 10 por ciento de la población.

Consideró que estos problemas tendrían que diagnosticarse desde el primer nivel de atención para evitar que se com-

pliquen; es decir, “el médico general, por ejemplo, debe indagar si las causas del insomnio secundario a probables trastornos de movimiento, son consecuencia de deficiencias nutricionales u otras afecciones como las gastrointestinales o insuficiencias”.

El RLS en los niños es muy curioso porque ellos piden a sus padres les den masaje en los pies antes de dormir y así logran conciliar el sueño. Cuando duermen con otro hermano la queja de éste es que lo patea o no deja de moverse, dijo.

Santana Miranda se refirió a la importancia de hacer una buena anamnesis, exploración física y apoyo de estudios de laboratorio y gabinete para diferenciar las alteraciones de movimiento de otros males como la epilepsia, ansiedad, insuficiencia venosa o arteria en extremidades, así como trastornos comprensivos a nivel medular u otro tipo de enfermedades que cursan con dolor en extremidades.

Tratamiento

“Después de hacer un diagnóstico, basado en la clínica y estudios complementarios, podemos dar un tratamiento que incluya el suministro del nutriente, si se padece de anemia; o un neuromodulador o un agonista dopaminérgico si es el caso”, asentó.

En todos los trastornos del dormir se recomienda una adecuada higiene del sueño con horarios fijos, buenos hábitos en la alimentación y un estilo de vida saludable que incluya realizar alguna actividad física de manera habitual, mencionó.

“También debe evitarse el consumo alto de activadores, como refresco y caféina, para tratar de mitigar la deuda que tenemos de sueño. Es un hecho que como sociedad no dormimos las horas que debemos de acuerdo con nuestro grupo de edad, género y condición”, concluyó. g

Es integral con enfoques interdisciplinarios

Proyecto científico busca la sostenibilidad del agro

SANDRA DELGADO

Por medio de la integración de las ciencias naturales y las socioeconómicas, investigadores del Instituto de Geografía efectuaron un proyecto integral con el propósito de contar con un panorama amplio acerca de la diversidad de implicaciones de los sistemas de producción de maíz en México y su impacto ambiental para generar alimento.

Maria José Ibarrola-Rivas, Guillermo Castillo Ramírez y Jorge González Sánchez laboraron conjuntamente para publicar el artículo “Aspectos sociales,

El Instituto de Geografía propone diseñar políticas públicas para tres escalas de producción: pequeña, mediana y grande

económicos y productivos de los sistemas maiceros en México”, en el que analizaron tendencias y diferencias entre tres sistemas de producción de maíz: pequeño (menos de dos hectáreas), mediano (de cinco a 10 hectáreas) y de gran escala (más de 50 hectáreas) en relación con

sus características socioeconómicas, de tecnología agrícola y sus características económicas.

“Las estrategias políticas y los programas estatales son esenciales en el desarrollo continuo de la agricultura. Nuestro análisis de datos respecto a la producción de maíz en México demuestra la necesidad de diseñar programas con enfoques interdisciplinarios, lo que debería ser contexto específico para cada tipo de productor, y así avanzar hacia un sistema alimentario sostenible y equitativo que genere suficiente comida para todos y asegure el bienestar de las zonas rurales”, afirmó Ibarrola-Rivas.



Debido a las características multidimensionales en los sistemas de las tres escalas referidas, los autores del artículo proponen diseñar políticas públicas específicas para cada caso.

“Esto porque hay objetivos personales al respecto, distintas culturas y diferencias en su acceso al mercado. El diseño de políticas públicas pretende mejorar la productividad de estos trabajadores para ayudarles a su bienestar y al del país, de tal manera que haya suficiente maíz para alimentar a toda la población”, comentó.

Para la iniciativa se usó una muestra de productores de maíz para la Encuesta Nacional Agropecuaria 2014 del Instituto Nacional de Estadística y Geografía, y obtener con ella el panorama de la situación de los productores agrícolas. La limitante es que sólo incluye una parte de ellos en el territorio nacional, es decir, alrededor de cien mil de los cinco millones que hay.

Se requieren estudios locales para ilustrar más a detalle lo que ocurre en cada región. Esta indagación presenta

el panorama nacional identificando las características y tendencias principales de los productores de maíz en México.

La científica sostuvo que para entender las dificultades del sistema alimentario en general, la única forma es hacer investigación multidisciplinar que culmine en políticas públicas y en apoyos gubernamentales para identificar caminos hacia la sostenibilidad de este sistema de producción.

“Este es un punto de partida, ya que nuestro objetivo con este proyecto es a largo plazo realizar un mapeo de la cuestión multidimensional y cuáles son las especificidades para cada contexto, tanto geográfico como social.”

Apoyo a productores

De acuerdo con Ibarrola-Rivas, los resultados arrojaron que algunas de estas características son intrínsecas a cierto tipo de sistema de producción, pero también que algunas otras difieren de los patrones descritos en estudios previos; particularmente destacan el porcentaje

similar del uso de agroquímicos en los tres sistemas y una proporción grande de los de gran escala con tenencia social de la tierra (ejidos).

Además, efectuarán una evaluación en cuanto al riego y otros aspectos para identificar los desafíos que se enfrentan, como los fertilizantes químicos, tema en el que actualmente trabaja para analizarlos, conocer, identificar y diseñar a detalle una política pública específica para cada grupo o región.

“De esta manera podremos conocer la cantidad de fertilizante químico que emplean los distintos productores en cada región y si es posible ofrecerle a la gente una capacitación para su buen uso, con el propósito de que mejoren sus colectivos o si en ciertas zonas se requiere de otro tipo de tecnología más favorable”, puntualizó.

Para la universitaria es indispensable hacer varias investigaciones al respecto para aplicarlas y que esos trabajadores tengan bienestar y una vida digna, porque la actividad en el campo es riesgosa. *g*



Expertos de la UNAM señalan que se trató de un ataque simbólico al poder Legislativo

Laura Romero

Lo ocurrido en el Capitolio de los Estados Unidos, sede de las dos cámaras del Congreso, no fue un golpe de Estado o intento del mismo, sino una insurrección, alzamiento o rebelión social en contra del Estado y la democracia, mediante una movilización violenta, con acciones ilegales en contra del recinto y los legisladores que ahí se encontraban, para interrumpir el proceso de certificación de Joe Biden como presidente electo de esa nación, señalaron académicos de la UNAM.

Estefanía Cruz Lera y Juan Carlos Barrón Pastor, del Centro de Investigaciones sobre América del Norte (CISAN), así como Alejandro Chanona Burguete, académico de Relaciones Internacionales de la Facultad de Ciencias Políticas y Sociales, refirieron que se trató de un atentado a los valores democráticos estadounidenses, un ataque simbólico al poder Legislativo.

En la conferencia de prensa a distancia ¿Golpe de Estado en EU?, los universitarios también destacaron que a partir de la llegada de Biden a la Casa Blanca, el próximo 20 de enero, el gobierno mexicano enfrentará el reto de la relación diplomática con el vecino país del norte, y debe estar atento en cómo planteará una estrategia de reconciliación con la nueva administración, la protección de los mexicanos en aquel territorio y ampliar la cooperación a temas más allá de los tradicionales. El vínculo entre ambas naciones es nodal y hay temas pendientes que requieren cooperación y acciones concretas, como la migración.

Estefanía Cruz dijo que en los días que faltan para la transición, el futuro probable del actual presidente de la Unión Americana consistirá en intentar reducir su margen de maniobra, como ya ha comenzado a ocurrir con el bloqueo de sus cuentas de Twitter y Facebook. No obstante, hay que recordar que aún es el comandante en jefe del ejército estadounidense y todavía está en posibilidad de desplegarlo, tiene arsenal nuclear y puede dar órdenes ejecutivas -aunque podrían ser bloqueadas por el Congreso-, “entonces son 13 días en los que hay que mantener vigilado a Donald Trump”.

De igual modo, la experta consideró que no hay que descartar réplicas de los acontecimientos del miércoles anterior en los siguientes días, porque grupos como los nacionalistas blancos siempre



• No hay que descartar réplicas de los acontecimientos del miércoles anterior en los siguientes días.

Acción contra el Estado y la democracia

El asalto al Capitolio en Estados Unidos, insurrección social

han estado presentes en la vida de EU, y tienen demandas que van más allá de la administración que está por concluir. “Seguirán existiendo y ejerciendo terrorismo doméstico, con y sin Trump, porque lo que él hizo fue envalentonarlos, hacerlos visibles en la esfera pública y ahora vemos las consecuencias, con la toma del Capitolio”.

Asimismo, explicó que la pandemia ha ocasionado cuestiones apremiantes sobre la salud y la economía de los estadounidenses, por lo que la agenda de Biden se dirigirá a solucionar este contexto inmediato. Con el Congreso de su parte, pensará en el presupuesto para vacunación, por ejemplo. Una vez que eso se solucione, se podrán ver reformas propuestas, entre ellas la migratoria o la transición energética.

En tanto, Chanona Burguete expuso que Trump ha quedado muy aislado con un grupo muy radical, y el Partido Republicano muy lastimado, por lo que deberá hacer un corte de caja y ver un saldo negativo; ahora, esa agrupación política enfrenta el reto de reinventarse y prescindir de una figura tan radical y de tanta confrontación como la del actual presidente.

Pero también hay que llamar la atención sobre el futuro del sistema electoral estadounidense, ya que la impugnación o negacionismo de Trump ha visibilizado que es muy disfuncional por su hetero-

geneidad y porque no tienen un instituto electoral federalizado. Queda por saber cuáles serán las reformas por venir para fortalecer la democracia de aquel país.

También apuntó que será muy relevante, a partir de la toma de protesta de la administración Biden, que se establezca un mecanismo de estrategia regional para atender temas de amenazas, riesgos y oportunidades comunes entre México y Estados Unidos, como el futuro del T-MEC, de la migración o la cooperación en materia de seguridad.

En tanto, Juan Carlos Barrón Pastor resaltó que el acto violento de ayer es ilegal, y pone al grupo que lo perpetró en el terreno de las acciones criminales. Fue un performance trágico que causó pérdidas humanas y que pone en entredicho el funcionamiento de la seguridad.

El trumpismo seguirá, y en el republicanismo es posible que veamos una escisión “como síntoma de la pobreza del discurso político estadounidense en este momento, y en particular dentro de la esfera de influencia republicana”, opinó.

Por último, expresó su preocupación, pues las expectativas son muy altas para Biden y su equipo, por lo que hay que estar listos para un desencanto. Así como se verá una ruptura en el lado republicano, la tensión en el Partido Demócrata que se guardó bajo el tapete en este periodo, aflorará. *g*

Biólogos y cineastas presentaron el proyecto *Las colecciones científicas, un tesoro de la nación*

SANDRA DELGADO

El Museo de Zoología de la Facultad de Ciencias, mediante el trabajo conjunto entre investigadores y cineastas *Las colecciones científicas, un tesoro de la nación*, ganó el premio al mejor documental científico en la edición 2020 del Festival Internacional RushDoc, certamen abierto a propuestas filmicas de todo el mundo con el fin de apoyar y promover a los cineastas.

La emoción de recibir un reconocimiento derivado del esfuerzo y labor constante de muchas personas es indescriptible; pero aún más cuando vemos que trasciende para que la sociedad en general conozca lo que nos apasiona, expresaron universitarios galardonados en el referido festival de cine documental.

Esta iniciativa es la primera de muchas que se desarrollarán gracias al Programa de Apoyo a Proyectos para Innovar y Mejorar la Educación y de la Dirección General de Asuntos del Personal Académico, con fines educativos y de divulgación de la ciencia.

“Lo que hacemos en el Museo de Zoología es investigación y desde hace 40 años nos hemos encargado de integrar estas colecciones de animales. Somos varios académicos, profesores y estudiantes quienes examinamos las distintas colecciones, por lo que la idea de este documental fue generar un material audiovisual que divulgue la ciencia que hacemos aquí”, destacó Livia León Paniagua, curadora de la colección de mamíferos de este recinto.

Describió que la emoción que sintió al recibir la noticia fue por el empeño en equipo y su repercusión internacional a pesar de que el cortometraje es una producción sencilla. Aunque, puntualizó, todos los detalles fueron cuidados para transmitir de la mejor manera posible el mensaje: México tiene una gran riqueza natural que llena de orgullo.

“Considero que es indispensable la asignación de un espacio público dentro de Ciudad Universitaria dedicado a la exhibición de todas aquellas colecciones que la Universidad Nacional alberga y

Mejor documental científico

Premio internacional al Museo de Zoología



que tienen como finalidad la difusión y promoción de la investigación científica; estoy segura de que a la sociedad en general le gustaría conocerlas.”

Tesoro invaluable

Leticia Ochoa Ochoa, curadora de herpetología del museo, expresó que este confinamiento hizo evidente la necesidad de generar contenidos audiovisuales, y en varias ocasiones con fines de enseñanza-aprendizaje, pues las nuevas generaciones buscan otros contenidos.

“Es bonito ver que el trabajo que integra a muchas personas ha sido apreciado, porque lo que se lleva a cabo en el Museo de Zoología es un tesoro invaluable. Fueron varios años tratando de gestionar este

proyecto, porque no solamente es difundir el conglomerado de las colecciones, sino la relevancia de por qué se exhiben y por qué se hace indagación; en realidad fue una labor ardua entre cineastas e investigadores que valió la pena”, dijo.

Para Rafael de Villa Magallón, cineasta y estudiante de la Facultad de Artes y Diseño, este cortometraje representa un puente para hacer llegar a la población el quehacer científico de una manera más sencilla, y ahora con este galardón la gente podrá tener acceso a él y empaparse del tema. Adelantó que este mismo documental está dentro de la selección oficial de la Bienal Internacional de Cine Científico.

“Creo que en este caso lo que nos unió, hablando de cineastas y biólogos, fue que luchamos por una causa que consideramos importante, en la que queremos encontrar esa parte de *cientifizar* a los artistas y *artistear* a los científicos para seguir realizando trabajos espectaculares en conjunto”, sostuvo.

Asimismo, comentó que sería bueno empezar a generar esa cultura de “ponerse en los zapatos del otro” para hacer labor conjunta, difundir la ciencia y mostrar que ésta también puede ser entendida de otra manera; y, sobre todo, ser más atractiva para que se pueda comunicar. *g*

“No solamente es difundir el conglomerado de las colecciones, sino la relevancia de por qué se exhiben y por qué se hace indagación”



Foto: cortesía ENAC.

Carlos Genaro Manzo Núñez

Primer graduado de licenciatura en la ENAC

Diseñó una metodología para ayudar al estudiante de cine a dirigir arte con calidad y bajo presupuesto

Con la tesis "Metodología para la correcta dirección de arte estudiantil sin presupuesto", Carlos Genaro Manzo Núñez es el primer alumno titulado en la licenciatura en Cinematografía que imparte la Escuela Nacional de Artes Cinematográficas (ENAC).

La ceremonia de consecución del grado se efectuó en línea con la presencia del director de dicha instancia universitaria, Manuel Elías López Monroy, así como de Sandra Margarete Loewe Greiner, secretaria general, y los sinodales Martha Daniela Cruz Rodríguez, Jaime Eduardo García Estrada, Orlando Francisco Merino Pereira, Héctor Zavala Sánchez y Luis Castañeda de la Garza, profesores de la ENAC.

El universitario obtuvo su título mediante el Programa de Ingreso en Años Posteriores al Primero, con lo cual se incorporó al Plan de Estudios de la Licenciatura en Cinematografía.

57 AÑOS DE HISTORIA

Con 57 años de historia, la ENAC (antes CUEC) es la Escuela de cine con mayor antigüedad de América Latina. En diciembre de 2013 se puso en operación el plan de estudios de la Licenciatura en Cinematografía. Posteriormente, el 27 de marzo de 2019, el Consejo Universitario aprobó la creación de la Escuela Nacional de Artes Cinematográficas. Ese mismo mes se entregaron diplomas a 45 egresados que integraron la primera generación del Programa de Ingreso en Años Posteriores al Primero.

Esto fue posible gracias al apoyo de Ivonne Ramírez Wence, directora general de Administración Escolar de la UNAM; Sandra Loewe y Érika Vallarades Rosales, secretaria general y jefa del Departamento de Servicios Escolares y Asuntos Estudiantiles de la ENAC, respectivamente; y al compromiso del profesorado y alumnos de esa entidad.

Su tesis fue realizada a partir de una comparación entre los departamentos de arte de un rodaje profesional y uno estudiantil. "Esto, más las múltiples ex-

periencias que tuve, me permitió diseñar una metodología que puede ayudar al alumno de cine a dirigir arte con bajo presupuesto sin disminuir la calidad de su propuesta en pantalla" explicó el hoy egresado de la UNAM.

Además, indicó, "dejo claras pautas para que la Escuela apoye a los directores de arte estudiantiles en sus necesidades básicas, como transporte de equipo y gestiones interescolares para incorporar a diseñadores, ilustradores, escenógrafos y arquitectos de otras entidades y facultades de la Universidad, que puedan integrarse a este tipo de trabajo y, a manera de práctica, asistan con sus talentos en la ejecución de los diseños de los sets del director de arte de la ENAC".

Una industria complicada

Carlos Genaro Manzo Núñez decidió aprender cine con la esperanza de materializar de forma audiovisual "historias que luchan por escapar de mi cabeza, que deseo que afecten anímicamente al público. Estudiarlo, con las consecuencias y frustraciones que conlleva luchar por hacer películas propias y convencer a terceros para financiarlas e intentar vivir de esta industria reducida y complicada", comentó.

Terminó sus estudios en 2016 y aunque apenas hoy recibe el título, ya ha trabajado en cine y televisión. "No niego que, al menos para mí, conseguir empleo ha sido difícil y lo será más ahora con la desaparición del Instituto Mexicano de Cinematografía, mediante el cual había el Programa de Óperas Primas con el que egresados de la ENAC recibían presupuesto y asesorías para su primera película", expresó.

"De modo que me titulo con la incertidumbre de lo que pasará con ese programa y con el aparato de producción del cine mexicano. A su vez, nos encontramos en una época de un *boom*, de un hambre por contenido audiovisual, no siempre de calidad, por lo que el mundo de las plataformas ha nutrido a la industria."

Por el momento, compartió, está dedicado a guiones de dos proyectos, uno de ellos un documental que busca preservar y dar voz a una nación indígena de Sonora.

"El estudiante de cine debe ser proactivo y emprendedor tanto para hacer su película como para encontrar trabajo y establecer una red de contactos, que es como funciona la industria. Esta actividad influye a diario en la vida de toda la población, más que otras artes. Ya no sólo se limita a la pantalla grande, también está presente en nuestros teléfonos, televisores y puede durar desde un minuto hasta varias horas. Si hay una época para aprender cine, es esta." *J*

Alumnado y planta académica continuaron sus investigaciones en primera línea ante la pandemia

LEONARDO FRÍAS

Estudiantes y académicos de la Universidad Nacional en el ámbito de la salud robustecieron su labor en el combate, análisis e investigación sobre el SARS-CoV-2 mediante 16 tesis en 282 días, en las cuales plantearon soluciones y obtuvieron sus grados académicos y especialidades.

Aun cuando desde el pasado 23 de marzo se declaró la emergencia sanitaria y una serie de medidas de restricción física, durante las siguientes 37 semanas los universitarios no se detuvieron y continuaron en primera línea avanzando en sus indagaciones.

Los posgraduados de esta institución promediaron la elaboración de una tesis médica sobre Covid-19 cada 17.6 días.

Se trata de 17 mujeres y seis varones de la Facultad de Medicina, quienes lograron sus especialidades en diferentes ramas: desde la medicina interna, medicina crítica, cardiología, cirugía cardiotorácica, reumatología, anestesiología, hasta la imagenología diagnóstica y terapéutica, además de un ingeniero industrial de la Facultad de Ingeniería.

Medicina interna y crítica

Entre los trabajos recepcionales de posgrado se identifican seis para obtener el grado de especialista en medicina interna. Uno, “Factores de riesgo de lesión renal aguda en pacientes hospitalizados por Covid-19”, presentado por Ana Cristina González Medina.

Además, el de Andrea Romo López, titulado “Descripción epidemiológica de trabajadores de la salud hospitalizados por infección por SARS-CoV-2 en el Centro Médico ABC”.

“Uso de tocilizumab en pacientes con Covid-19”, de Renzo Alberto Pérez Dorame; y “Análisis de la utilidad de la procalcitonina sérica como predictor de supervivencia en pacientes con Covid-19 en el Hospital de Especialidades Dr. Belisario Domínguez”, de Óscar Alberto Villagómez Figueroa.

Asimismo, dos más ligados al ámbito nefrológico: “Lesión renal aguda como marcador de gravedad en pacientes hospitalizados con Covid-19 en el Centro Médico ABC”, de Víctor Hugo Gómez Johnson; y “Frecuencia de lesión renal

Generación de conocimiento científico

Aumentan las tesis sobre la Covid-19



aguda en pacientes hospitalizados con diagnóstico de Covid-19”, de Freddy Correa Estrada.

Con referencia a la especialidad de medicina crítica, María Guadalupe Gómez García elaboró “Disminución de mortalidad por uso de esteroide en pacientes con diagnóstico de Covid-19”.

Igualmente, Yazmín Fabiola Borquez López con “Disminución de la mortalidad con la reducción del dímero D en pacientes con neumonía grave por Covid-19 bajo tratamiento con anticoagulación”.

Otras especialidades

Según el catálogo electrónico de publicaciones y tesis de la UNAM, Ana Cristina Medina García, Ana Beatriz Batres Marroquín y Miriam Barrera Salas realizaron por separado sus tesis de especialista en medicina en el ámbito de la reumatología.

La primera se denomina “Impacto de la pandemia por Covid-19 en la evaluación clinimétrica de ansiedad y depresión en pacientes con fibromialgia”; y la segunda, “Impacto de la pandemia por Covid-19 en la violencia en pacientes con fibromialgia”. Y, finalmente, la nombra “Serie de casos de pacientes con enfermedades reumáticas autoinmunes/tejido conjuntivo y Covid-19”.

En anestesiología, María Fernanda Alarcón Trejo presentó “Importancia del simulador en el protocolo de intubación y extubación en paciente positivo o sospechoso a Covid-19 que es sometido a cirugía en el Centro Médico ABC”.

En imagenología diagnóstica y terapéutica, María José Costa Falomir concluyó “Efectividad de la tomografía computada como método de detección para Covid-19 en pacientes asintomáticos”. También “Reto de la terapia anticoagulante en pacientes con fibrilación auricular previa a la infección por SARS-CoV-2 que ameritaron hospitalización por Covid-19 en el Centro Médico ABC”, fue la tesis de Alejandro Moreno Guillén para obtener el grado de especialista en medicina en cardiología.

En cirugía cardiotorácica, Lourdes Lillian López Dawn concretó “Función contráctil del corazón en pacientes con infección por SARS-CoV-2 y enfermedad Covid-19 revisión sistematizada”.

Y David Atzin Navarrete Ugalde expuso “Manual del profesional contemporáneo: Covid-19, automatización y habilidades competentes”, para titularse en la licenciatura de Ingeniería Industrial. [g](#)



Participaron 112 estudiantes y cuatro docentes de Artes y Diseño; requirió meses de planeación

Laura Romero

Como un merecido homenaje a las enfermeras y enfermeros de México en su día (se celebra el 6 de enero), se inauguró el mural *Enfermería y Covid-19*, plasmado en la barda perimetral de la Escuela Nacional de Enfermería y Obstetricia (ENEO), y que estuvo a cargo de integrantes de la Facultad de Artes y Diseño (FAD).

En la sesión virtual, la directora de la ENEO, Rosa Amarilis Zárate Grajales, expresó que esa conmemoración tiene un significado especial este año, ya que se enmarca en la lucha incesante contra la Covid-19. “Nuestros colegas han enfrentado con profesionalismo y sentido humano el día a día del cuidado a los enfermos y consuelo para las familias, o bien, valorando y diagnosticando a las poblaciones en su conjunto”.

Con la participación y complicidad de la FAD, sus profesores y estudiantes hicieron suyo el homenaje a estos profesionales de la salud con la creación de la obra artística, donde los protagonistas son ellos en su lucha diaria por vencer a la enfermedad, confortar al que sufre, aliviar el dolor, ayudar al nacimiento, despedir al que se va y en apoyo a la vacunación.

Está plasmado en la barda perimetral de la ENEO

Enfermería y Covid-19, mural que irradia compromiso y solidaridad

En el desempeño de su labor “muchos compañeros dejaron su vida cuidando la de otros”; por eso, más que de la inauguración del mural, se trata de un homenaje a los profesionales de la enfermería que están al frente en los diferentes escenarios de su ejercicio y a quienes decidieron dedicarse a esta actividad, los alumnos, el relevo generacional que abraza ya la profesión, una de las más estimadas por la sociedad en su conjunto.

Zárate Grajales se refirió a la importancia de que ese reconocimiento se plasme en mayor inversión para la formación de enfermeras y enfermeros, y mejores condiciones de trabajo y salarios, entre otros aspectos.

La directora también externó su agradecimiento a la FAD, a sus autoridades, profesores y estudiantes, y a la Rectoría de la UNAM, que avaló esta iniciativa y la apoyó solidariamente.

Enfática, voluntaria, empática...

El titular de la FAD, Gerardo García Luna Martínez, recalcó que la intervención de la entidad a su cargo en este proyecto fue enfática, voluntaria, empática y energética; “en estos momentos de enorme incertidumbre, profesores y alumnos me dan ejemplo y la fortaleza para continuar las tareas”.

Los profesionales de la enfermería merecen fanfarrias, vítores, aplausos y reconocimiento, pues en su dinámica diaria



Fotos: Víctor Hugo Sánchez.

desarrollan las virtudes y noblezas de lo que nos hace humanos. En una despiadada pandemia que nos aísla y donde los últimos momentos de vida son en absoluta soledad, la mano cordial, amiga, fraterna y cálida de una enfermera o enfermero hace la diferencia para transitar a un camino de luz y trascender en nuestra existencia, consideró.

“No tengo sino el mayor de los agradecimientos para quienes tienen la tarea más difícil en el momento más adverso, para los profesionales de la salud que arriesgan su integridad y su vida. En estos momentos, esas disciplinas de atención y servicio demuestran su enorme grandeza”, agregó Gerardo García.

La enfermería hace que el cuerpo y el espíritu sanen, y el arte y el diseño pretenden que la sociedad en su conjunto tenga prosperidad, por lo que esta alianza entre la ENEO y la FAD es estratégica; “estaremos acompañándolos en todas las misiones que crean pertinentes”. Asimismo, mencionó con gratitud al artista conocido como Karas Urbanas, gran aliado en esta iniciativa.

Por último, García Luna Martínez opinó que los estudiantes han demostrado ser la fortaleza de la Universidad, que no se detiene. “Somos un foco de esperanza, de referencia, de apoyo a la sociedad mexicana, y la ENEO está a la cabeza de este esfuerzo. Siéntanse admirados y reconocidos por su labor. Felicidades a cada uno de los héroes que dan la batalla frente a un enemigo diminuto y oculto. La pieza mural, que se puede admirar desde el Periférico, es el estuche de la verdadera joya: la comunidad que está ahí dentro”.

Carolina Calzada Espinoza, jefa del Departamento de Difusión Cultural y Actividades Deportivas de la FAD, pormenorizó que el proceso de creación del mural incluyó la participación de 112 alumnos coordinados por cuatro profesoras, quienes armaron su plantilla, escogieron su paleta de color y seleccionaron los aerosoles. Karas Urbanas les enseñó la técnica, ya que la mayoría no había trabajado con aerosoles.

A pesar de que *Enfermería y Covid-19* se elaboró en 15 días, detrás tuvo un empeño de meses de investigación y planeación, subrayó. “Gracias a quienes confiaron en nuestro equipo para que lo hiciéramos; me vuelve a emocionar recordar cuando estábamos pintando y sentir la libertad de agarrar una lata, cuando la gente pasaba y nos aplaudía o gritaba”.

La comunidad de la ENEO los adoptó. Fue una colaboración entre las dos entidades universitarias con el respaldo de un gran equipo. Fue sin duda una experiencia

única e invaluable. “Cuando las cosas se hacen con el corazón salen bien, y esta fue una obra hecha con el corazón”, concluyó.

Finalmente, Yair García Contreras, también integrante de la FAD, dijo que en este proyecto se ha querido representar la relevante labor de las enfermeras y enfermeros, quienes ponen de por medio su vida y estar lejos de su familia, para cumplir con su deber. “Ha sido un honor representar esto desde lo visual”.

Como parte del mismo, informó, se creó un micrositio que estará albergado en la página electrónica de la Escuela y donde se plasman los ejes colaborativos de la FAD con la ENEO, es decir, la obra en la barda perimetral e infografías animadas como un complemento al mural; la intervención de un muro interno con el título de *ENEO, vocación por la vida*, a cargo de un académico de la Facultad, Alfredo Nieto Martínez; y el libro *Enfermería y Covid-19: la voz de sus protagonistas*. g



Se quedó sin suministros de alimentos y agua

Tenochtitlan se rindió por hambre

Arma estratégica para doblegar al pueblo prehispánico: Rodrigo Llanes, del Instituto de Investigaciones Históricas

LEONARDO FRÍAS

Bajo la estrategia española de guerra, México-Tenochtitlan fue cercada y se le cortaron las vías de acceso para que no entraran alimentos por vía terrestre y por las canoas en la zona lacustre; se fracturó el acueducto que llevaba el agua potable al interior,

y así sabemos cómo la urbe además de la guerra que enfrentaba, finalmente se rindió por hambre, expuso el historiador Rodrigo Llanes Castro.

“Las fauces ávidas de la gran ciudad imperial fueron sometidas a un hambre progresiva y terminal”, aseveró el chef y colaborador del sitio Noticonquista.unam.

mx del Instituto de Investigaciones Históricas, a propósito de que en el día 225 de este 2021 (13 de agosto) se cumplirán 500 años de la Conquista o caída de México-Tenochtitlan.

Los alimentos, asentó, fueron un arma y un elemento para las negociaciones políticas entre españoles e indígenas, pero también sirvieron como punto de encuentro entre dos culturas diferentes que se estaban conociendo.

“¿Cómo se ejerció el dominio en ese terreno? En primera instancia, cuando algunos grupos de indígenas locales se encuentran con los españoles, que buscan alimentos, y deciden ejercer el dominio momentáneo del hambre de los extranjeros. ¿Con qué armas?: tortillas, guajolotes, frutas y legumbres; después ambos factores se alían para que caiga la gran metrópoli.”

¿Humanos o deidades?

Elena Mazzeto, académica de la Facultad de Filosofía y Letras, apuntó: “Lo que le interesaba a Moctezuma era entender a



qué tipo de creaturas se enfrentaba, y por esa razón hizo a los españoles un primer gran envío de comida diversa”.

Había, continuó, frutas, legumbres, tamales y los productos típicos para la nobleza: tortillas blancas, carne de guajolote, pero se presume que incluyó sangre de algunos prisioneros utilizada en otros alimentos, y si los ingerían podrían ser deidades que se nutrían con sangre, corazones y cuerpos de sacrificio.

“La comida fue lo que hizo entender si enfrentaban creaturas o humanos. Los mensajeros cubrieron tortillas con la sangre de los sacrificados, lo que causó repugnancia de los recién llegados, y este rechazo dio a Moctezuma un primer marco de referencia para comprender la naturaleza de los expedicionarios”, abundó la doctora en Historia por la Universidad Ca’Foscari de Venecia y la Universidad de París I Panthéon-Sorbonne.

La explicación de la conquista militar de México, dijo Rodrigo Llanes, también colaborador del Programa Universitario de Alimentos de esta casa de estudios, no debe soslayar uno de los aspectos más básicos de la condición humana: comer.

“El punto de vista de la gastronomía nos ayuda a interpretar el fenómeno de manera sensible, porque finalmente a todos

nos gusta la comida mexicana, y ésta es un crisol de culturas amalgamadas, entre ellas la indígena, con influencias de Europa, y de Asia, que se dieron gracias a la Conquista”, mencionó Llanes Castro.

Había bebida de cacao perfumado con flores, agua espesa llena de semillas de chía, y los alimentos se servían en una vajilla de piedra de basalto, con copas de obsidiana, escudillas o *caxitlis* de cerámica y los cubiertos de plata.

“Comencemos a comer en nuestra imaginación: sopa de frijoles con hierba santa, sopa de huitlacoche, de flor de calabaza, de setas o de hongos. Además habas verdes, elote tatemado, nopalitos con cilantro y orégano. Sin dejar de lado la tinga de zanahoria y chipotle, la carne de guajolote al pibil con cebollas moradas en escabeche y el *mulli negro*”, describió.

El historiador gastronómico indicó que seguimos siendo un pueblo con antecedente mesoamericano del maíz, con tortillas de distintas calidades, 300 variedades de tamales, y las corundas michoacanas, que usan otra parte de la hoja de la milpa, pero que aún se preparan de manera similar a aquella época, aunque ya con variantes después de la Conquista, como la grasa de cerdo, que no existía en la víspera.

Además de los atoles como alimento líquido basado en maíz, y también las palomitas que tienen ese origen prehispánico, las cuales se utilizaban para hacer un tipo de guirnalda que adornaban las efigies de los dioses. Sin dejar de lado al chile que es el sazón mexicano por excelencia.

500 años

Rodrigo Llanes confesó que aguarda inquieto el 13 de agosto, cuando se cumplan 500 años de la Conquista. “Desde que era alumno sabía que me iba a dedicar a su estudio, además porque ingresé a la UNAM en 1992, cuando fue la conmemoración del quinto centenario”.

Sin embargo, consideró que las celebraciones no serán como las realizadas por el descubrimiento de América, porque la monarquía española transcurre por una etapa difícil y no hay motivo para que la causa hispánica en México pueda desplegarse.

“Anticipo algo austero, pero mucho más reflexivo y profundo, porque hay nuevos conocimientos y puntos de vista, y se ha restado el protagonismo que los propios españoles le dan a ese hecho histórico”, concluyó. *g*



*El alimento entre el instinto,
el arte y la barbarie*

Foto: Cátedra Extraordinaria Gloria Contreras.

Coloquio de Filosofía del Cuerpo

El arte, alimento del ser humano

El neoliberalismo salvaje, un sistema que todo lo infecta, lo devora: Jorge Volpi

Para cerrar el Coloquio de Filosofía del Cuerpo: El Alimento entre el Instinto, el Arte y la Barbarie, una iniciativa de la Cátedra Extraordinaria Gloria Contreras en Danza y sus Vínculos Interdisciplinarios, Jorge Volpi, coordinador de Difusión Cultural, disertó sobre el arte y la cultura como nutrientes esenciales para el espíritu.

En su charla intitulada Los Alimentos de la Percepción: El Arte como Nutrición Íntima y Social, y a partir de las preguntas que le formularon Raissa Pomposo, coordinadora de la Cátedra Gloria Contreras, y Adriana Dowling, profesora de danza clásica y contemporánea, dijo que para seguir vivos, además de la comida, necesitamos de ese otro alimento que son la cultura y el arte, y que sin duda ambos han sido esenciales para convertirnos en seres humanos. “No son accesorios o algo de lo que podamos privarnos”, a riesgo de morir de inanición artística, consideró.

Para el novelista, la existencia de todo aquello que nos rodea es una experiencia interna, lo que se complementa con la parte estrictamente corporal desde la que

obtenemos información para llevarla al cerebro. “El cuerpo es justamente esa enorme variedad de órganos que nos permite aprender la información que nos llega del mundo... Creemos que existe el mundo, y quien nos dice que es así es el cuerpo. Cada roce, cada sensación es a través del cuerpo. Somos mente y cuerpo que le da información a la mente”.

Volpi planteó que en un sentido simbólico todos, sin excepción, somos caníbales, ya que de cierto modo *devoramos* lo que vemos de los otros a través de nuestros sentidos, es así que somos capaces de inventarlos y darles vida. Ejemplificó con la literatura: “Los escritores nos dedicamos a canibalizar la vida de los otros. Devoramos historias y nos las apropiamos para luego contarlas”.

Consumo extremo

Respecto a un comentario de Raissa Pomposo sobre cómo el sistema capitalista devora todo lo que toca, Volpi señaló que venimos de una tradición falsa y poderosa de que el arte se hace por el arte, pero la realidad es que llevamos muchos años en este neoliberalismo salvaje, un sistema que todo lo infecta. “El neoliberalismo lo devora todo, todo lo regurgita y termina aprovechándose en este sistema de consumo extremo donde se privilegia el egoísmo”.

Enseguida, expresó que con el arte está sucediendo algo muy similar que con la comida rápida, al eliminarse su disfrute. Apuntó que obras artísticas, que ahora llamamos contenidos, se producen rápidamente y se llevan de forma inmediata al mercado para que, a igual velocidad, se consuman. “Consumimos funciones de teatro, danza y música con rapidez a través de la pantalla, las devoramos, nos entretienen y de inmediato buscamos la siguiente experiencia. Lo que antes se hacía reflexivamente y se apreciaba, ahora queda en un vaciarse rápido para pasar al siguiente contenido”.

Agregó que la pandemia nos ha puesto en una especie de supermercado gringo con cientos de ofertas, y es así que estamos frente a las pantallas. Indicó que se nos presentan una infinita variedad de productos de los que podemos consumir cualquiera, causando en nosotros ansiedad y angustia al tomar una decisión entre una gran cantidad de opciones.

Comentó que este mismo proceso de aceleración ha trastocado la figura de autoridad del crítico de arte, la cual en un tiempo se reemplazó por la sabiduría de las masas que calificaba con cinco o menos estrellas una obra artística, hasta otro tipo de figura que es de más actualidad, horizontal, banal y superficial: la de los *influencers*, que concibió como la retroalimentación de la fama. “Son como la comida rápida, que antes de que uno la reciba se convierte en papilla”, sostuvo el autor, quien prefiere aquellos libros que uno come lentamente. “Son mucho más significativas las lecturas lentas para disfrutarlas todo el tiempo”, recomendó Jorge Volpi previo a brindar con sus entrevistadoras por un arte y una cultura nutrientes del espíritu. *g*

RENÉ CHARGOY

Susanne Klengel, catedrática del Instituto de Estudios Latinoamericanos de la Universidad Libre de Berlín, afirmó que la marginación padecida por las escritoras latinoamericanas durante el siglo pasado se debió a una sistematización de los mecanismos de selección de libros que favorecía la literatura hecha por autores hombres.

“Yo creo que no es una casualidad que muchos de estos escritos, grandes textos literarios, hayan caído en el olvido o hayan sido marginalizados. Están fuera del canon precisamente por el hecho de ser escritos por mujeres”, comentó durante la mesa de diálogo *Vindictas Latinoamérica: Creación contra el Olvido*, organizada por la Dirección General de Publicaciones y Fomento Editorial y la Sede UNAM-Alemania (Centro de Estudios Mexicanos).

Subrayó que muchas de estas autoras quedaron en el olvido debido a que, a lo largo del tiempo, el enfoque hacia la literatura escrita por varones ha sido continuo y más intenso. “No tiene nada que ver con la calidad”.

La profesora especializada en cultura y literatura de América Latina dijo que los cánones sociales fundados bajo lo que se ha denominado el heteropatriarcado son la causa del desequilibrio en las diversas esferas del tejido comunitario. Esto ha establecido condiciones de partida menos favorables para las mujeres en muchos ámbitos, incluido el literario.

Se percibe no solamente falta de visibilidad de las escritoras, agregó, “sino también parcialidad de quienes seleccionan los textos en las editoriales para ser publicados, y en quienes eligen a los candidatos en jurados para otorgar premios”.

“...las escritoras incluidas tenían plena capacidad para construirse una carrera literaria...”

Socorro Venegas | Dirección General de Publicaciones y Fomento Editorial

Aún queda mucho por hacer

Tiene la mujer mayor visibilidad en literatura

Vindictas reivindica el espacio y el reconocimiento de escritoras silenciadas en el pasado

Si bien Klengel considera que en la actualidad la situación se ha transformado notablemente, pues las mujeres han tenido una mayor visibilidad en el mundo literario, señaló que aún queda mucho por trabajar, y en ese sentido ponderó al equipo editorial de la colección *Vindictas*, de Libros UNAM, que ha desempeñado una titánica labor para reivindicar el espacio y el reconocimiento de aquellas que fueron silenciadas durante el siglo pasado.

“Es una decisión muy feliz la que ustedes tomaron de construir un puente y colocar en contacto a la generaciones de jóvenes autoras actuales con las autoras olvidadas, marginalizadas. Me parece una idea excelente y una empresa muy valiente. Espero que esto tenga repercusiones en las traducciones futuras y para lecturas en clases universitarias, por ejemplo”, expresó Klengel.

Nuevas generaciones

Por su parte, Socorro Venegas, directora general de Publicaciones y Fomento Editorial, aseveró que las escritoras incluidas en

la colección tenían plena capacidad para construirse una carrera literaria, aunque se les trató como marginales. “Su lugar natural no eran las orillas ni las periferias. Tenían todo el derecho a publicar y dar a conocer un proyecto literario, pero por condiciones sistémicas-estructurales no pudieron hacerlo”.

Explicó que traer esas voces a la conversación actual es menester para forjar, mediante el diálogo con el pasado, la identidad de las nuevas generaciones de creadoras.

En la charla, en la que también participaron Alejandro Velázquez, director de la Sede UNAM-Alemania, la investigadora Alejandra Fregoso y Lola Horner, prologuista de la colección, Venegas resaltó que con este trabajo lo que menos quieren es establecer un nuevo canon literario, puesto que eso más allá de abrir el diálogo tiende a excluir las voces de otros. “*Vindictas* no pretende nunca un discurso excluyente, es exactamente lo contrario”.g

ARTURO CUEVAS

“... Están fuera del canon precisamente por el hecho de ser escritos por mujeres”

Susanne Klengel | Instituto de Estudios Latinoamericanos de la Universidad Libre de Berlín





**“AMOR ORDEN Y PROGRESO”
ESCUELA NACIONAL PREPARATORIA
DIRECCIÓN GENERAL**

OFICIO ENP/DG/001/2021

ASUNTO: Convocatoria para designación
del Director o Directora del Plantel 2

**AL PERSONAL ACADÉMICO, ALUMNOS Y TRABAJADORES
DEL PLANTEL 2 "ERASMO CASTELLANOS QUINTO"**

Presente

En virtud de que la gestión de la Lic. Isabel Jiménez Téllez, como Directora de ese Plantel terminó el día 2 de mayo de 2020, en ejercicio de lo dispuesto en los artículos 29 y 55, fracción II, del Reglamento de la Escuela Nacional Preparatoria, el H. Consejo Interno del Plantel, con apego a la normatividad y los principios universitarios, deberá formular de modo libre y responsable la lista de candidatos para ocupar el cargo de Director del Plantel.

Con base en lo establecido en los artículos 28 del Reglamento de la Escuela Nacional Preparatoria y en el artículo 39, del Estatuto General de la UNAM, los candidatos seleccionados para ser incluidos en la lista deberán reunir los siguientes requisitos:

- Ser mexicano por nacimiento, mayor de treinta y menor de setenta años.
- Poseer título superior al de bachiller.
- Haber prestado servicios docentes en la escuela por lo menos ocho años y estar sirviendo en ella una cátedra.
- Haberse distinguido en la labor docente y llevar una vida honorable.

El cumplimiento cabal de los presentes requisitos deberá ser constatado por el Consejo Interno con apoyo de la dirección del Plantel.

En virtud de lo anterior, me permito convocar a ustedes para que a más tardar el día 22 de enero del presente año, en la forma que consideren más adecuada, hagan llegar al consejero interno que los represente en su colegio, grado escolar o turno donde laboran, su opinión respecto a los nombres de los universitarios que, a su juicio, reúnan los requisitos antes señalados. Éstos se deben distinguir por su trayectoria académica, responsabilidad demostrada, compromiso con la Institución y capacidad para afrontar y resolver de manera positiva los problemas de ese Plantel.

Los candidatos propuestos deberán enviar al Consejo Interno, antes o durante la sesión de Consejo, los siguientes documentos en archivo digital:

- Carta de aceptación a su candidatura.
- Plan de trabajo.
- *Curriculum vitae* con fotografía reciente y sin documentos probatorios.
- Copia del título de licenciatura.

En caso de que los candidatos no envíen su documentación completa, quedarán excluidos de la lista de candidatos formulada para ocupar el cargo de Director o Directora y, por lo tanto, no serán considerados en el proceso de selección.

Asimismo, hago de su conocimiento que la comunidad podrá expresarse libremente ante esta Dirección General por cualquiera de los miembros que integren la lista formulada por el Consejo Interno. Se programarán entrevistas con los candidatos y se elaborará la lista que será enviada a la Secretaría General de la UNAM. A partir de ésta el Señor Rector hará la designación correspondiente con base en el artículo 43 del Estatuto General.

**ATENTAMENTE
“POR MI RAZA HABLARÁ EL ESPÍRITU”
Ciudad de México, a 11 de enero del 2021
LA DIRECTORA GENERAL**

BIÓL. MARÍA DOLORES VALLE MARTÍNEZ

AVISO

Se informa a la comunidad universitaria que la empresa Óptica Arista, S.A. de C.V., continuará prestando el servicio de anteojos y lentes de contacto, para el bienio 2021-2022.

SECRETARÍA ADMINISTRATIVA
DIRECCIÓN GENERAL DE PERSONAL



UNAM
PUIS

PREMIO NACIONAL

Investigación clínica en
resistencia antimicrobiana

4a edición

La Universidad Nacional Autónoma de México a través del
Programa Universitario de Investigación en Salud (PUIS)

convoca a:

Profesionistas de la salud cuyo trabajo de investigación esté
vinculado al desarrollo de estrategias para combatir la resistencia
antimicrobiana con impacto en la clínica.

OBJETIVO

Impulsar el desarrollo de la investigación
clínica en resistencia antimicrobiana

PARTICIPAN

Trabajos concluidos en los últimos tres años.
Pueden ser inéditos, estar publicados, o
aceptados para su publicación

Consulte las bases de esta Convocatoria en: www.puis.unam.mx

INFORMES:

Programa Universitario de Investigación en Salud (PUIS)

E-mail: gamboa@unam.mx

Redes Sociales: PUIS_UNAM unampuis /UNAMPUIS

REGISTRO ABIERTO





CONVOCATORIA PARA BECA “ING. MANUEL FRANCO LÓPEZ”



PERIODO 2021

La Universidad Nacional Autónoma de México tiene la responsabilidad social de generar condiciones para que sus alumnos de escasos recursos y buen desempeño académico puedan concluir sus estudios como parte de su proyecto de vida, estableciendo convenios para el otorgamiento de becas.

La Beca “Ingeniero Manuel Franco López” se creó, con el propósito de contribuir a la formación académica de los estudiantes de escasos recursos y excelencia académica de la carrera de Ingeniería de Minas y Metalurgia, con el apoyo de la familia Franco González Salas.

BASES

PRIMERA. - Podrán participar los alumnos que estén por concluir su tercer semestre de la carrera de Ingeniería de Minas y Metalurgia y que cumplan con los siguientes requisitos:

- I. Ser ciudadano mexicano.
- II. Tener entre 18 y 20 años once meses de edad.
- III. Estar inscrito en la licenciatura
- IV. Comprobar un ingreso mensual familiar por el equivalente de hasta 8 veces el salario mínimo general vigente para la CDMX
- V. Demostrar un promedio igual o mayor a 8.0 así como todas sus materias aprobadas al término de su tercer semestre
- VI. No recibir otro tipo de beca o apoyo económico (interna o externa)
- VII. No haber sido sancionado por faltas graves contra la disciplina universitaria

SEGUNDA. - La beca consistirá en lo siguiente:

- I. Alojamiento compartido en un inmueble cercano a Ciudad Universitaria
- II. Disponibilidad de equipo de cómputo y de textos especializados del área dentro del inmueble
- III. Apoyo económico de \$1,150.00 (Mil ciento cincuenta pesos 00/100 M.N.) mensuales
- IV. Abastecimiento básico para desayuno y/o cena

TERCERA. - La Beca comprenderá el periodo del 15 de febrero de 2021 al 8 de agosto del 2021.

La renovación de la Beca se sujetará al cumplimiento de los requisitos académicos y de los demás señalados en la presente convocatoria.

CUARTA. - La entrega y recepción de solicitudes y documentos probatorios se realizará a partir de la publicación de la convocatoria y hasta el 30 de enero de 2021, a través de la Coordinación de la carrera de Ingeniería de Minas y Metalurgia, contacto: ghviris@unam.mx

QUINTA. - La notificación de los resultados se realizará el 12 de febrero de 2021, a través de correo electrónico y quince días después en la *Gaceta UNAM*.

SEXTA. - El otorgamiento de la Beca, será responsabilidad del Comité de Evaluación y Selección, el cual está constituido por:

- I. El Lic. José Fernando Franco González Salas, o quien éste designe
- II. El Dr. Carlos Agustín Escalante Sandoval, Director de la Facultad de Ingeniería
- III. El Dr. Enrique Alejandro González Torres, Jefe de la División de Ingeniería en Ciencias de la Tierra
- IV. El M.I. José Enrique Santos Jallath, Jefe del Departamento de la carrera de Ingeniería de Minas y Metalurgia
- V. La Ing. Soledad Viridiana Guzmán Herrera Coordinadora de la carrera de Ingeniería de Minas y Metalurgia

SÉPTIMA. - El Comité hará del conocimiento al/la alumno/a seleccionado/a, el Código de Conducta y Convivencia, así como las reglas de operación a las que deberá sujetarse para conservar los beneficios de la Beca a lo largo de sus estudios.

Cualquier situación no prevista en la presente convocatoria, será resuelta por el Comité de Evaluación y Selección y sus resoluciones serán definitivas e inapelables.



“POR MI RAZA HABLARÁ EL ESPÍRITU”

19 de octubre de 2020.

Comité de Evaluación y Selección.



0-0



TIJUANA

PUMAS



Fotos: cortesía Club Universidad Nacional.

Goles de Dinora Garza y Patricia Jardón en el último tramo del partido

Venció 2-0 a Tijuana en la Cantera

Pumas femenil inició con triunfo

Pumas femenil comenzó con el pie derecho el torneo Guardianes Clausura 2021, al imponerse 2 a 0 a Tijuana en las Instalaciones Ingeniero Guillermo Aguilar Álvarez Jr., conocidas como la Cantera.

Las universitarias consiguieron sus anotaciones en la recta final del encuentro, después de contener algunos embates de las fronterizas e imponer un dominio territorial que rindió frutos en el marcador.

Dinora Garza, quien debutó con los colores auriazules, consiguió el primer gol al minuto 82 con un disparo desde fuera del área, que pegó en el travesaño y se incrustó en la portería de las visitantes. El segundo

tanto fue de Patricia Jardón, quien colocó el balón fuera del alcance de la guardameta al cobrar un penalti, en el cuarto minuto del tiempo agregado, señalado por una falta de Yadira Toraya sobre Marlyn Campa.

Ileana Dávila, la estratega de las felinas, comentó en la conferencia de prensa: "Estoy muy contenta porque se ganaron los tres puntos en casa, contra un rival difícil como lo es Tijuana. Gracias a dos refuerzos, Garza y Campa, se obtienen los goles y habrá que seguir trabajando con ellas, pues se están adaptando a un nuevo estilo de juego y a un nuevo club".

En la Jornada 2 Pumas visitará a Puebla el domingo 17 de enero, a las 12 horas, en el Estadio Cuauhtémoc. *g*





Exigencia igual para mujeres y hombres

Rompe el deporte esquemas de género



Los espacios y trato son cada vez más equitativos, señalan expertas

DIANA SAAVEDRA

A lo largo del siglo XX las mujeres se incorporaron a los deportes de forma gradual hasta estar en casi todos, pero aún hace falta derribar algunas barreras e impulsar el derecho al juego, planteó Hortensia Moreno Esparza, del Centro de Investigaciones y Estudios de Género.

“Su marca de nacimiento es la exclusión; es porque las primeras definiciones están relacionadas con la masculinidad orgánica. El discurso es que se trata de un ámbito de experiencia para producir masculinidad”, explicó la también fundadora y editora de la revista *Debate feminista*.

Aunque la situación cambió y poco a poco las mujeres lograron incursionar en disciplinas que hasta hace poco eran consideradas exclusivas del hombre, como el boxeo, aún es necesario trabajar en la aceptación y equidad, añadió la académica universitaria.

“Dependiendo de la antigüedad del ingreso de las mujeres a los deportes vamos a ver espacios más igualitarios y cuando la exclusión se acaba de derrumbar, es más difícil aceptar la inclusión”, destacó.

En este escenario, sostuvo Moreno Esparza, la UNAM cumple un papel importante al exigir lo mismo a hombres y mujeres: “Me

parece muy significativo que en los últimos cinco años quienes han destacado en el deporte universitario son las mujeres, son las que ganan más competencias internacionales. Esto se debe a que aquí hay una voluntad de fortalecer este espacio para que ellas ingresen”.

Con la especialista coincidió Lucero Mendoza Calixto, estudiante de la Facultad de Psicología (FP) e integrante del equipo auriazul de canotaje. La atleta recordó que si bien en la Universidad el entrenador le exige lo mismo que a ellos, esto no ocurre en equipos ajenos a la institución.

La tres veces ganadora del Premio a la Mejor Deportista por la UNAM reconoció que se pensaba que el canotaje era sólo para hombres, mientras que en el kayak sí podían intervenir las mujeres. Sin embargo, a medida que se abrieron espacios para ellas en los campeonatos mundiales, la situación cambió.

Para quien obtuvo el Premio Estatal del Deporte 2020 y cuatro medallas en la Olimpiada Nacional, es indispensable hacer visibles las desigualdades, a fin de modificar esta perspectiva.

“Una parte es exigir que esto sea igualitario, tener claras las cosas que se pueden pedir, además de conversar. La desigualdad está en el deporte, pero también la

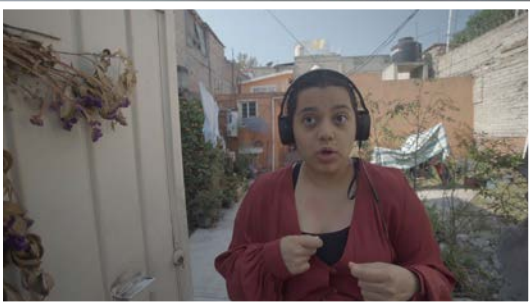
fomentamos nosotros como sociedad. Visibilizar y decir: yo merezco participar y entrenar.”

Elenice Andrea Espinosa Páramo, también alumna de la FP, mencionó que desde hace cinco años pertenece al equipo de esgrima y en los entrenamientos no distinguen entre hombres y mujeres.

“En esgrima, como es de combate, lo primero que se debe tocar es romper moldes, pues siempre surge el comentario: ‘eres niña, te va doler, no vas a aguantar’. Hay que romper los estereotipos de que los deportes tienen género”, resaltó la medallista de la Universiada 2017 y 2018.

Leonor Ileana Pérez Hernández, entrenadora de la delegación puma de gimnasia rítmica, manifestó que en el caso de su disciplina predominan las mujeres. Por ello, se requiere abrir más opciones para que los hombres intervengan y formen equipos.

“La mejor solución es romper los esquemas que traemos de generaciones pasadas. Cuando entras a gimnasia, por ejemplo, lo primero que te mencionan es que se te va a hacer un cuerpo de niño. Hay que eliminar esas frases, además de dejar de decir que entrenas como niña, como si el ser niña fuera un insulto. El deporte es una de las mejores formas de romper esquemas”, resumió. *g*



Fotos: cortesía Centro Universitario de Teatro.

DIRECTORIO



Dr. Enrique Graue Wiechers
Rector

Dr. Leonardo Lomelí Vanegas
Secretario General

Dr. Alfredo Sánchez Castañeda
Abogado General

Dr. Luis Álvarez Icaza Longoria
Secretario Administrativo

Dr. Alberto Ken Oyama Nakagawa
Secretario de Desarrollo
Institucional

Lic. Raúl Arcenio Aguilar Tamayo
Secretario de Prevención, Atención
y Seguridad Universitaria

Dr. William Henry Lee Alardín
Coordinador de la
Investigación Científica

Dra. Guadalupe Valencia García
Coordinadora de Humanidades

Dra. Diana Tamara Martínez Ruiz
Coordinadora para la Igualdad de Género

Dr. Jorge Volpi Escalante
Coordinador de Difusión Cultural

Mtro. Néstor Martínez Cristo
Director General
de Comunicación Social

Gaceta

Director Fundador
Mtro. Enrique González
Casanova

Director de Gaceta UNAM
Hugo E. Huitrón Vera

Subdirector de Gaceta UNAM
David Gutiérrez y Hernández

Gaceta Digital
Hugo Maguey

**Jefe del Departamento
de Gaceta Digital**
Miguel Ángel Galindo Pérez

Redacción
Sergio Guzmán, Pía Herrera,
Leticia Olvera, Alejandra Salas,
Karen Soto, Alejandro Toledo
y Cristina Villalpando

Gaceta UNAM aparece los lunes y jueves publicada por la Dirección General de Comunicación Social. Oficina: Edificio ubicado en el costado sur de la Torre de Rectoría, Zona Comercial. Tel. 5622-1456, 5622-1455. Certificado de licitud de título No. 4461; Certificado de licitud de contenido No. 3616, expedidos por la Comisión Calificadora de Publicaciones y Revistas Ilustradas de la Secretaría de Gobernación. Impresión: El Universal, Compañía Periodística Nacional, S. A. de C. V. Domicilio: Bucareli No. 8 Col. Centro C.P. 06040 Alcaldía Cuauhtémoc. CDMX Certificado de reserva de derechos al uso exclusivo 04-2010-040910132700-109, expedido por el Instituto Nacional del Derecho de Autor. Editor responsable: Néstor Martínez Cristo. Distribución gratuita: Dirección General de Comunicación Social, Torre de Rectoría 2o. piso, Ciudad Universitaria.

UNIVERSIDAD NACIONAL AUTÓNOMA DE MÉXICO
PROGRAMA UNIVERSITARIO DE ESTUDIOS SOBRE ASIA Y ÁFRICA

2021 DIPLOMADO EN ESTUDIOS SOBRE

ASIA

• MÓDULO 1: ESTE DE ASIA

SUBMÓDULO 1: CHINA

COORDINADORAS:

JENNY ACOSTA
RADINA DIMITROVA

SUBMÓDULO 2: COREA

COORDINADORES:

ALFREDO ROMERO
JUAN F. LÓPEZ AYMES

SUBMÓDULO 3: JAPÓN

COORDINADORES:

CARLOS USCANGA
YANIA DE LA VEGA SHIOTA

• MÓDULO II: SUR DE ASIA

COORDINADORES:

WENDY PHILLIPS
YOGENDRA SHARMA

• MÓDULO III: SURESTE ASIÁTICO

COORDINADORES:

NATALIA RIVERA
PABLO RAMÍREZ

• MÓDULO IV: MEDIO ORIENTE

COORDINADORES:

HERNÁN G. H. TABOADA
MOISÉS GARDUÑO

COORDINACIÓN:
ALICIA GIRÓN
YANIA DE LA VEGA SHIOTA
JAVIER SACRISTÁN



FEB_09_OCT_19
MARTES_15-19_H

INFORMES

educon.pueaa@unam.mx

difusion.pueaa@unam.mx

@pueaaunammx

@pueaaunam

@pueaaunam

PUEAAUNAM

pueaa.unam.mx

