

Cumple el SUA 30 años de vida

COMUNIDAD

Kermés académica en la Facultad de Psicología

Muestra de todos los servicios de asistencia social que ofrece

⇒ 6-7

Desarrolla el IIM un material con propiedades de diamante

ACADEMIA

• El quasidiamante tiene una amplia gama de aplicaciones en medicina, electrónica, óptica y metales • No es costoso pues se obtiene a partir del grafito

⇒ 10

Ciudad Universitaria
11 de abril de 2005
Número 3,798
ISSN 0188-5138
<http://www.dgi.unam.mx/gacetaweb>

Gaceta



ORGANO INFORMATIVO DE LA UNIVERSIDAD NACIONAL AUTÓNOMA DE MÉXICO

► Intervienen investigadores de Japón, Canadá y México

Participa la UNAM en programa mundial de protección a ballenas

► La especie de las jorobadas está amenazada, advierten expertos ⇒ 8-9

MUESTRA DE ROBÓTS EN UNIVERSUM



Bichos con bisagras es la exposición que los visitantes del museo pueden apreciar desde este mes.
Foto: Juan Antonio López. ⇒ 4-5

GOBIERNO

La Universidad de Montreal impartirá la Cátedra México

⇒ 22

CULTURA

Comenzó el segmento de primavera de la OFUNAM

⇒ 14

VOCES ACADÉMICAS

Irma Rosas Pérez
Ciencia y tecnología para proteger el ambiente

⇒ 11

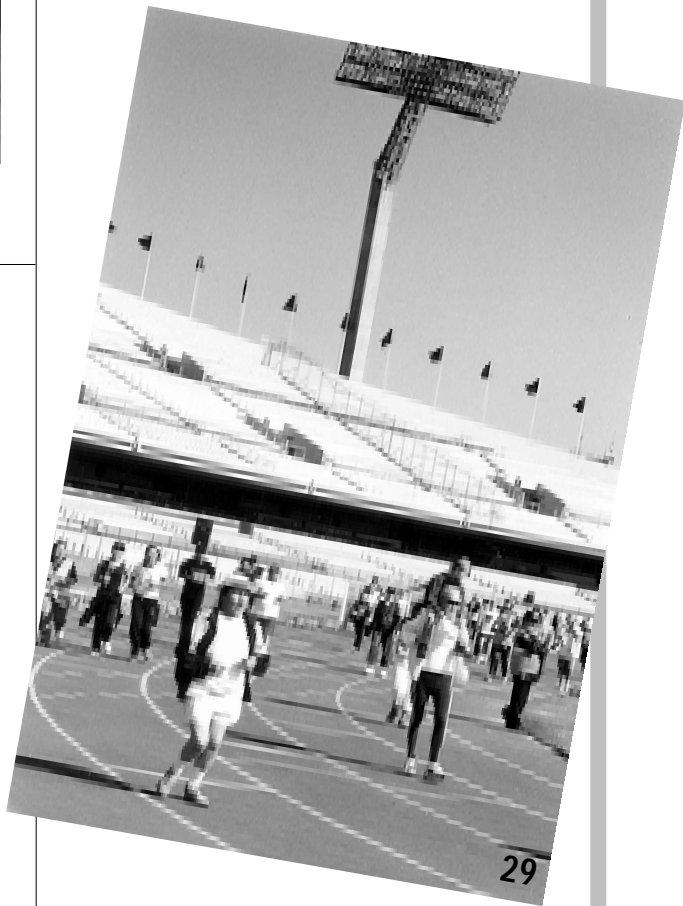




MIZTLI. Para sus admiradores. *Fotos: Juan Antonio López.*



ESTAMPA UNIVERSITARIA. Al fondo, el Popocatépetl.



DONATIVO. Entrega simbólica de 15 colecciones de *Voz Viva* a universidades japonesas. En la foto, Miguel Ruiz-Cabañas, embajador de México en Japón; Ignacio Solares, director de la *Revista de la Universidad de México*, y Yoshikazu Morita, rector de la Universidad de Estudios Extranjeros de Kyoto.

En Cuautitlán, curso de la Cátedra Microbiología de Alimentos. En la Facultad de Estudios Superiores Cuautitlán se realizó el curso Microbiología vs Inocuidad, organizado por Clara Inés Álvarez Manrique, responsable de la cátedra Microbiología de Alimentos, con la colaboración de María Guadalupe Amaya León.

En la inauguración, Juan Antonio Montaraz Crespo, director de la facultad, dijo que las normas de calidad en los alimentos son imprescindibles en la sociedad, pues ofrecen la garantía de que los productos fueron elaborados en las mejores condiciones de sanidad. Asimismo, hizo

hincapié en que la globalización ha contribuido a elevar los estándares de calidad ante la gran competencia internacional.

Como parte del curso, se realizaron las conferencias: La PCR, Importancia y Aplicación en el Diagnóstico de Microorganismos Patógenos en los Alimentos, que impartió María Leonor Quintero, académica de Cuautitlán; Biofilms y su Impacto en la Inocuidad Alimentaria, por Leila Burin, consultora especialista en análisis y control; finalmente, Lidia Mota, gerente de la División Alimentos y Cosméticos de LEIS, ofreció la conferencia Inocuidad de los Alimentos. *g*

Incluyó bibliografía sobre cinco disciplinas: ciencias de la computación, matemáticas, física, actuaría y biología

En el vestíbulo del Edificio Amoxcalli de la Facultad de Ciencias se efectuó la Quinta Feria del Libro Científico, que organizó esa entidad universitaria.

Ramón Peralta y Fabi, titular de esta dependencia, señaló que esta actividad mostró materiales nuevos y ofreció oportunidades para que los alumnos, profesores y público en general adquirieran obras que de otra forma no serían accesibles, al tiempo que se promovió la industria del libro.

Agradeció a las casas editoriales su presencia en ese espacio universitario pues sus publicaciones son esenciales, especialmente para las labores académicas cotidianas, las cuales se exponen a la comunidad universitaria y a la población interesada.

Durante esta actividad académica

Nuevo material en la Quinta Feria del Libro Científico



En la Facultad de Ciencias. Fotos: Francisco Cruz.

hubo descuentos, ya que en los últimos años las ediciones se han encarecido y son más difíciles de adquirir, sobre todo para los alumnos.

Distribuidores

Por su parte, Adrián Girard Islas, coordinador de Servicios Bibliotecarios, explicó que en la feria se exhibieron 13 distribuidores de libros que operan diferentes editoriales, todos autorizados por la Universidad.

Asimismo se presentaron tres revistas: *Ciencias*, *Ergo Sum* y *Algarabía*. Las dos primeras son de difusión científica y la tercera de cultura general. Además, se mostraron las publicaciones de la Sociedad Matemática Mexicana.

En esta ocasión se cubrió la bibliografía de cinco disciplinas que se imparten en la Facultad de Ciencias: actuaría, biología, física, ciencias de la computación y matemáticas. De tales áreas se derivan textos especializados. De hecho, reconoció, los materiales fueron temas de actualidad y en inglés.

Adrián Girard Islas señaló que el objetivo de esta actividad fue mostrar novedades editoriales y acercarlas a la comunidad de la facultad para que las adquirieran de forma directa, ya que son libros que no se consiguen en cualquier librería.

En la feria se aplicaron diferentes descuentos en ventas directas, de acuerdo con cada caso, para los alumnos y el público en general. *g*



Homenaje a Miguel Acosta Romero, en Derecho

Con la develación de una placa en honor a Miguel Acosta Romero, la comunidad de la Facultad de Derecho rindió homenaje a este ilustre jurista, a quien Fernando Serrano Migallón, director de esta dependencia, calificó como universitario ejemplar y hombre comprometido con la justicia y la libertad.

Miguel Acosta Romero fue, dijo, uno de esos hombres que han permitido, a lo largo de los siglos, convertir la tradición en fuerza renovadora, el conocimiento en acción y la búsqueda de la verdad en una lucha constante.

Miguel Acosta, sostuvo Fernando Serrano, fue un ilustre abogado, académico, servidor público, vocero de ideas y valores de la Universidad donde quiera que desarrollara su trabajo.

Para Miguel Acosta, abundó, el derecho y el Estado, sin confundirse, se complementaban, y a éstos dedicó todos los años de su vida profesional y académica, tanto a servir al país dentro de las estructuras del Estado como a analizar y comprender el fenómeno del derecho público.

Su preocupación por la calidad académica lo llevó a defender uno de los programas de regularización más ambiciosos del personal académico del que tengamos memoria. Además, impulsó con brío la actividad editorial de la facultad al crear uno de los programas editoriales de la comunidad.

Fiel a su conciencia social y a su ánimo de servicio durante su periodo como director de la facultad, abrió las puertas de su División de Educación Continua, instancia que le ha permitido llevar el conocimiento y la difusión de la cultura más allá de los muros de nuestros claustros, explicó.

Hoy, concluyó, la memoria tiene el rostro de la justicia. Nada podría resultar en una acto de justicia más legítimo que unir de manera tangible y permanente el nombre de Miguel Acosta a los espacios de la facultad a la que unió su vida.

Profesores, alumnos, trabajadores y autoridades se congregaron en el Aula Magna Jacinto Pallares para este homenaje y develar la placa, misma que será fijada en una de las aulas de la facultad. Ahí, Carlos Quintana Roldan, profesor de la facultad, señaló: "Nuestro homenajeado fue catedrático desde 1963 en cuya actividad académica se distinguió de forma permanente y destacada. A ello se debió que, concluida la dirección a cargo de don Pedro Astudillo, el rector de la Universidad y la Junta de Gobierno lo designaron para encabezar las actividades de Derecho en el periodo 1981-1985".

RAÚL CORREA

En Universum, muestra de robóts *Bichos con bisagras*

Exposición de animales robotizados de gran escala
que llegan a medir hasta siete metros de largo



En la inauguración. Fotos: Juan Antonio López.

En la vida real, los artrópodos pueden ser tan pequeños como un grano de arena o tan largos como un bate de beisbol. Cinco de ellos, que comúnmente habitan en los jardines, invadieron en forma de modelos robotizados el espacio de exposiciones temporales del Museo de las Ciencias, Universum.

LAURA ROMERO

A partir del 1 de este mes, los visitantes pueden apreciar *Bichos con bisagras*, muestra de la Dirección General de Divulgación de la Ciencia y la empresa mexicana Animatronix, integrada por robóts de gran escala que llegan a medir hasta siete metros de largo.

Los bichos de esta exposición son animales que tienen el esqueleto por fuera: alacrán, oruga, escarabajo, ciempiés y mantis religiosa. Como una armadura, su exoesqueleto está formado por varias piezas duras que cubren todo el cuerpo, le protegen y sirven de sostén. Sus patas poseen articulaciones que les permiten caminar y moverse con facilidad.

Debido a que tienen estas articulaciones es que se les conoce formalmente como artrópodos,

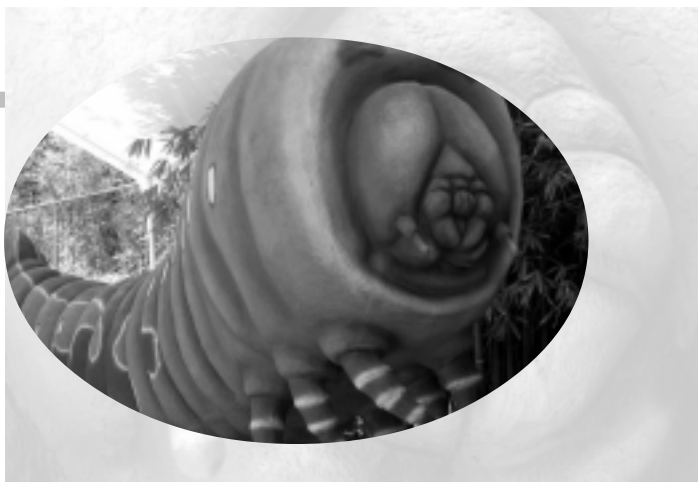
a los cuales se considera los animales más exitosos del planeta. Han conquistado la tierra, el mar y el aire y constituyen más de tres cuartas partes de todos los organismos vivos y extintos que se conocen. En total se tiene registro de un millón de especies, pero se calcula que con las que aún no se descubren o documentan puede llegar a crecer la cifra a 10 millones.

El número de patas que poseen es uno de los criterios que se utilizan para clasificarlos. Esto se explica en la exhibición. Los que tienen más de 20 son llamados miriápodos. En este grupo se encuentran los ciempiés y los milpiés.

Si tienen entre 10 y 20 se llaman crustáceos: los cangrejos, langostas y camarones pertenecen a este grupo. En tanto, los de ocho patas se clasifican como arácnidos: escorpiones, arañas, garrapatas y ácaros.

El grupo más grande de los artrópodos es el de los bichos de seis patas: los insectos. Una araña no es un insecto, como tampoco lo es un ciempiés o un alacrán. Para que pueda ser clasificado como tal el bicho debe reunir ciertas características físicas.

Un insecto adulto, por lo general, tiene tres



Oruga.



Escarabajo.

pares de patas articuladas, un esqueleto externo, un par de antenas, a menudo alas, y en su cuerpo se podrán distinguir claramente tres partes: la cabeza, el tórax y el abdomen.

Otro grupo de artrópodos lo formaban los trilobites, unos animales marinos que se extinguieron hace más de 200 millones de años.

Édgar Martínez, director de Manufactura e Ingeniería de Animatronix, dijo que el objetivo de la exposición es que los niños, además de divertirse, aprendan acerca de los artrópodos robotizados que esa empresa ha desarrollado.

En este caso, abundó, los diminutos bichos del jardín se hicieron en *grandote* para que sean atractivos y los visitantes puedan apreciar lo que normalmente no ven: los detalles de cada uno de esos animales que en nuestra casa podrían terminar muertos de un *chanclazo*.

La creación de un robot comienza, primero, con un bosquejo. Luego se realiza una escultura, que debe ser revisada y aprobada por biólogos y otros expertos, entonces se procede a hacer un molde, para luego obtener la piel, que en realidad es un plástico resistente, refirió.

Dentro de cada bicho hay una estructura de metal, que es como nuestro esqueleto, pero en vez de estar formada por huesos tiene fierros. Como nosotros, esos artrópodos-robots poseen articulaciones que les dan movimiento, en este caso, se trata de bisagras.

Después se añade un sistema neumático o muscular, que son cilindros que funcionan con base en aire. Y, por último, una computadora que controla todo el mecanismo y asegura que cada animal se mueva coordinadamente con el sonido, como si fuera real.

Bichos con bisagras es parte de una exposición más grande, con un mayor número de elementos, que tiene Animatronix, y que ha viajado por el país y en el extranjero, en países de Sudamérica, Estados Unidos y Hong Kong, dijo Édgar Martínez.

Para que los visitantes de Universum entiendan mejor cómo funcionan los robots, también se exhibe una sexta pieza, un dinosaurio desnudo (estructura mecánica). Los niños pueden apretar los botones para ver cómo se mueve cada una de sus partes y saber que no hay nada que temer con estos bichos, que son pura cibernética, como

mencionó Sergio de Régules, de la Dirección General de Divulgación de la Ciencia.

Bichos y más bichos

El Jardín de Exposiciones alberga a una mantis religiosa, insecto llamado así porque al frotar entre sí sus patas anteriores parece estar rezando. Hay unas dos mil especies en todo el mundo, aunque prefieren los climas tropicales. Son notables por su tamaño, pues llegan a medir hasta 15 centímetros de largo.

Son carnívoras, pues su dieta consiste básicamente en otros bichos como las moscas, grillos o escarabajos, aunque las más grandes pueden comer pequeñas lagartijas y ranas. Son caníbales y no dudan en comerse a otras si tienen oportunidad, por eso se les asocia popularmente un carácter hipócrita, según la ficha explicativa.

También se muestra un alacrán, animal invertebrado de ocho patas, como las arañas, pero a diferencia de éstas posee unas fuertes pinzas que utiliza para capturar presas y pelear. Inyecta el veneno de su aguijón para inmovilizar y comerse a los insectos, arañas y otros ejemplares de su grupo.

Los alacranes más grandes también comen lagartijas, víboras y hasta ratones. Su veneno es una mezcla de toxinas y otras sustancias que

afectan el sistema nervioso. A pesar de su mala reputación, sólo unas 20 especies tienen veneno lo suficientemente potente para considerarse peligroso para los humanos.

Asimismo se exhibe una etapa juvenil de las mariposas y polillas: la oruga, que no debe confundirse con los gusanos. Su cuerpo es alargado y tiene varios pares de patas. En la cabeza, un par de antenas con las que localiza la comida, y fuertes mandíbulas. En un día puede comer hasta 20 veces su peso en hojas.

Las orugas poseen métodos increíbles para despistar a sus depredadores. Unas son del color de las plantas que las rodean, otras tienen el cuerpo cubierto con espinas que producen irritación al contacto, algunas escupen ácidos a sus enemigos potenciales o comen plantas tóxicas para volverse ellas mismas altamente venenosas.

El grupo de los escarabajos es el más numeroso de los insectos. La mayoría se alimenta de otros insectos pero hay algunos que comen plantas o materia putrefacta y excremento. Se caracterizan por tener sus alas cubiertas por otro par de alas duras que les dan ese aspecto de tanque de guerra. Viven en casi todos los rincones del mundo, con excepción de los mares y las regiones polares.

Por último, el ciempiés, un animal nocturno que se esconde bajo las rocas durante el día. En la cabeza tiene dos antenas y fuertes mandíbulas con muchos dientes. Su alargado cuerpo llega a tener hasta cien segmentos y un par de patas por casi cada uno de éstos, de ahí su nombre.

En la parte frontal posee un par de garras venenosas que utiliza para defenderse, capturar y paralizar a su presa. Es un veloz carnívoro que se alimenta de insectos y arañas. La mayoría mide entre dos y cinco centímetros de longitud, aunque algunas especies tropicales llegan a medir hasta 30. El veneno de los de mayor tamaño puede ser peligroso para los seres humanos.

La escala de las piezas exhibidas, informó Julia Tagüena, titular de la Dirección General de Divulgación de la Ciencia, no tiene nada que ver con la realidad. Por ello se muestran al público en carpas, de forma que a los niños les quede claro que están ante muñecos, robots.

Bichos con bisagras estará abierta al público hasta el 15 de junio, en Universum. *g*



Mantis religiosa.

Conmemoró la Facultad de Psicología 30 aniversario del SUA

Hoy día, la educación abierta y a distancia son proyectos importantes dentro de la Universidad tanto por su cobertura numérica como por el uso de tecnología cada vez más innovadora, afirmó Lucy María Reidl Martínez, directora de la Facultad de Psicología, en la ceremonia por los 30 años de la fundación del Sistema de Universidad Abierta en esa facultad.

Precisó que con este evento se honra a quienes han impulsado esta opción educativa en las últimas tres décadas.

En su oportunidad, Jorge Molina Avilés, jefe de la División de Universidad Abierta de Psicología, destacó que la UNAM ha mostrado visión de largo plazo. Por ello, ha puesto especial atención al desarrollo de los sistemas abiertos y a distancia.

En la actualidad, puntualizó, varias de las divisiones SUA cuentan con plataformas tecnológicas para comunicarse con los estudiantes; además, se capacita a los profesores y se trabaja en la elaboración de materiales para cubrir los requerimientos de estos sistemas educativos.

La cada vez más compleja sociedad en que vivimos, exige una permanente preparación y actualización para grandes grupos de la población, lo cual muchas veces es imposible hacerlo de manera presencial, indicó Jorge Molina. "La educación es cada vez más abierta y, por lo mismo, el docente se encuentra más lejos del alumno. Por esa razón los profesores, que si bien son insustituibles, deben transformarse y ampliar sus funciones, procedimientos y estrategias de enseñanza", aseveró.

En ese sentido, enfatizó, uno de los cometidos de la UNAM es llegar a grandes grupos y proporcionarles una educación de alto nivel que resuelva realmente los problemas de manera eficiente y eficaz.

Ante este panorama, el nuevo docente requiere de capacitación y en el SUA de Psicología hemos iniciado dicho proceso, concluyó.

En la inauguración de este evento también estuvieron Francisco Cervantes Pérez, coordinador de Universidad Abierta y Educación a Distancia; Felipe Tirado Segura, jefe del Proyecto de Investigación Psicoeducativa de la FES Iztacala, y Eduardo Téllez y Reyes Retana, asesor del Centro Regional de Estudios sobre Planeación Educativa Puebla-Panamá. *g*

LETICIA OLVERA

Atiende centro psicológico a universitarios y público

Testimonios elogiosos sobre la unidad
Doctor Guillermo Dávila

En la Facultad de Psicología está ubicado el Centro de Servicios Psicológicos Doctor Guillermo Dávila, unidad que atiende a alumnos, trabajadores, académicos y público en general.

El centro, que coordina Noemí Barragán Torres, da formación psicológica con diferentes enfoques terapéuticos a los alumnos de los últimos semestres de licenciatura y a los de posgrado, supervisados por sus profesores. Se proporciona servicio de terapia individual, grupal, de familia o de pareja, tratamiento en adicciones, enfermedades cardiovasculares y dolor crónico, además diferentes talleres como autoestima y asertividad.

El requisito para obtener una consulta es llenar una solicitud y asistir a una entrevista. El costo es de 50 pesos.

Una vez que el paciente es canalizado con un terapeuta, éste define horarios y costos de la sesión. Los especialistas del centro tienen el objetivo de supervisar, apoyar y fortalecer la formación teórico-práctica de los alumnos, quienes también atienden a los pacientes.

Con esta labor los alumnos reciben la residencia en Medicina Conductual, en Terapia Familiar Sistemática, en Psicología Infantil, en Psicología de las Adicciones y en Psicoterapia para Adolescentes.

Los pacientes son atendidos los lunes, martes, jueves y viernes en un horario de 8 a 20 horas. Los miércoles es de 8 a 19 horas.

El servicio se da por medio de diferentes modalidades: individual, familiar, infantil, adolescente, de pareja y grupal.

La terapia grupal se trata básicamente de talleres de autoestima y para padres y grupos de duelo.

Testimonios

El centro recibe diariamente a personas que quieren resolver problemas psicológicos que por diferentes cuestiones no les permiten llevar una vida tranquila.

Tal es el caso de la señora Guadalupe Martínez, quien acude a consulta en compañía de su hijo de 10 años. Él presenta lo que se

conoce como hiperactividad; es una persona inquieta a la que le falta atención.

"Mi hijo es muy impaciente, no quiere dormir, agota a todo el mundo, desquicia a la familia y no puede estar quieto un solo momento. Yo me enojaba mucho con él porque no lo comprendía, no sabía que tiene hiperactividad y menos que puede corregirse con ayuda de un psicólogo", comentó Guadalupe Martínez.

En el centro, mediante terapias especializadas, una psicóloga atiende al hijo de Guadalupe Martínez. Le ha ayudado a entenderlo y sobre todo a saber educarlo, pues como todo niño hiperactivo, no acata órdenes.

Asimismo, con la terapia ha encontrado opciones para que el niño pueda descargar toda la energía, por ejemplo al realizar una actividad recreativa como el deporte.

Fue la profesora de la primaria quien le sugirió buscar ayuda psicológica ya que en la escuela se comportaba muy agresivo con el resto de sus compañeros; además, era distraído y renuente para hacer las labores escolares.

"Me enteré del centro porque una de mis sobrinas estudia en esa facultad. Ella dijo que aquí podrían ayudarme. Desde hace ya un mes que venimos, todos son muy amables", finalizó Guadalupe Martínez.

Es importante reiterar que el Centro de Servicios Psicológicos Doctor Guillermo Dávila también da servicio a personas adultas y a adolescentes. Por ejemplo, Alejandra Morales, estudiante de la UNAM considera que la ayuda que le han dado ha sido positiva para superar sus problemas. "Me gusta que en la misma Universidad pueda yo recibir este apoyo, pues asistir a otros lugares debe ser más complicado", explicó.

Mencionó además que como alumna considera importante difundir estos apoyos, pues por lo general las personas no asisten al centro por pena o porque simplemente desconocen que hay este tipo de servicios. *g*

Brenda Almaraz

Estudiante de la FCPS que realiza su servicio social en Gaceta UNAM.

¿Sabías que la Facultad de Psicología cuenta con un servicio de atención en áreas como adicciones, discapacidad intelectual o violencia sexual? ¿Que dicha ayuda se ofrece no sólo en Ciudad Universitaria?

Como muchos universitarios y la sociedad en general desconocen esto, en aquella dependencia universitaria se realizó el IV Encuentro La Facultad de Psicología en la Comunidad. Segunda Kermés Académica, justamente para dar a conocer los diversos servicios que se ofrecen en sus centros y mediante sus programas.

Durante la inauguración, Lucy María Reidl, titular de esa facultad, destacó que en los centros de servicio a la comunidad universitaria y al sector social los académicos utilizan estos espacios para capacitar, formar y profesionalizar a sus alumnos de licenciatura y posgrado en escenarios reales.

Lo que en ellos se cobra, dijo, es simbólico, pues la idea es atender la problemática social, a las personas más necesitadas. Sin embargo, quienes ofrecen el servicio son personas capaces, preparadas y con experiencia.

Beatriz Vázquez Romero, coordinadora de los centros de servicios a la Comunidad Universitaria y al Sector Social de la Facultad de Psicología, señaló que la demanda de los servicios que dan cada día es mayor, por lo que, a pesar de que en todos se ha puesto el mayor esfuerzo, "aún no logramos cubrir todas las metas. Necesitamos una mayor participación y colaboración de todos".

En particular, pidió a los psicólogos en formación y docentes apoyo para el Centro Comunitario de Atención Psicológica Los Volcanes, ubicado en la delegación Tlalpan, de reciente creación. "Comenzó a funcionar en enero pasado y vamos despacio porque la gente de la zona no está acostumbrada a este tipo de servicios; no obstante, les interesa nuestra presencia", argumentó.

Por último, invitó a conocer más a fondo estos centros y programas—en ambos participan 60 profesores y se forman alrededor de cien estudiantes—, para que la comunidad en general sepa que ahí cuenta con esos apoyos.

Programa

En esta segunda kermés se realizó una serie de conferencias, entre ellas:

Kermés académica en Psicología en torno a su asistencia social

Se informó sobre los servicios y programas de la facultad



En la Facultad de Psicología. Foto: Francisco Cruz.

Pareja y Familia. Atención en los Centros Comunitarios y El Psicólogo como Psicoterapeuta. Se impartieron talleres: Juego y Desarrollo Personal, Socialización en la Sexualidad Masculina, Construyendo Redes Sensibles, Motivación para el Aprendizaje, Prevención del Abuso Sexual, y Asertividad en la Entrevista y Elaboración del Currículum Vitae.

Asimismo, se realizó la reflexión abierta Formación en la Práctica, Formación con o sin Práctica Integral o Unitaria y Sistema de Universidad Abierta. Fortalezas y Debilidades; también la mesa redonda Formación de Estudiantes en Escenarios de Práctica y Servicio Social.

Hubo también actividades interactivas y grupos de reflexión, en los cuales se trataron los siguientes temas: rincones educativos para la toma de decisiones y juegos sobre adicciones.

En los pasillos de la facultad hubo módulos del Instituto Mexicano de la Juventud. Tarjeta Plan Joven, y de Papalote, Museo del Niño, por mencionar algunos, así como venta de libros. En la explanada se colocó una carpa con módulos informativos de los centros y programas de esta dependencia universitaria.

Centros y programas

El Centro Comunitario Julián MacGregor y Sánchez Navarro, del cual es responsable Olga Bustos Romero, otorga diferentes servicios psicológicos a la comunidad mediante programas y actividades dirigidos a la niñez, adolescencia, etapa adulta y personas de la tercera edad, en áreas como adicciones, violencia pública y familiar, conservación del ambiente, hábitos (alimentarios, de higiene, consumo de medios de comunicación), problemas escolares (deserción, aprendizaje, ambientes escolares, analfabetismo funcional), sexualidad y salud reproductiva, participación ciudadana y cultura cívica; problemas en las relaciones familiares; todo esto, en nivel preventivo y de intervención.

El Centro de Investigación y Servicios de Educación Especial está a cargo de Raquel Jelinek Mendelshon. Ahí se realiza investigación, se apoya en la formación de profesionales y ofrece atención educativa y psicológica especializada a personas con discapacidad intelectual e información. Da asesoría, canalización, terapias y diagnósticos a la comunidad en general, todo ello para contribuir al mejoramiento de la calidad de vida de las

personas con discapacidad intelectual y la de sus familias.

De reciente creación, el Centro Comunitario de Atención Psicológica Los Volcanes—aún sin coordinador—se enfoca a la atención de violencia familiar; embarazos en adolescentes; adicciones; problemas escolares (reprobación y deserción); orientación escolar, vocacional y laboral; inseguridad social, así como problemas ambientales (basura y falta de agua).

El Programa de Atención Integral a Víctimas y Sobrevivientes de Agresión Sexual, a cargo de Ruth González, proporciona ayuda, específicamente en casos de violación sexual, abuso sexual a menores y sobrevivientes al ataque sexual, tanto a hombres como mujeres. Está abierto a todo público y a mujeres que viven o han vivido situación de violencia doméstica.

Programa de Conductas Adictivas, del cual es responsable Horacio Quiroga Anaya, proporciona servicios de enseñanza, investigación, prevención, orientación y tratamiento de conductas adictivas (alcoholismo, tabaquismo y drogadicción) a alumnos y trabajadores de la UNAM.

El Programa de Servicio Social y Bolsa de Trabajo, encabezado por Leticia Gámiz cuenta con un registro de más de 600 programas de instituciones gubernamentales, sector salud, asistencia privada, así como dependencias universitarias donde los alumnos pueden realizar su servicio social. Asimismo ofrece diversas propuestas de trabajo en los sectores público y privado.

Finalmente, el Programa de Sexualidad Humana, coordinado por Ofelia Reyes Nicolat, tiene como objetivo promover el conocimiento y actitudes favorables hacia una educación de la sexualidad liberadora, responsable y participativa, para propiciar la salud sexual integral, la equidad de género y los derechos sexuales y reproductivos en la comunidad universitaria y el sector social en general. *g*

Desarrollan en el IIM material parecido al diamante

El quasidiamante tiene aplicaciones en electrónica, óptica, metales e incluso medicina

⇒ 10



Organiza Cuautitlán jornadas sobre la situación actual de las mujeres

⇒ 12-13

LA
AGAD
EMIA
LA
AGAD
EMIA
LA
AGAD
EMIA
LA
AGAD
EMIA

La ley mexicana debe considerar a la ballena jorobada como una especie amenazada: Luis Medrano

LAURA ROMERO

La legislación mexicana debe considerar a las ballenas jorobadas como especie amenazada ya que son vulnerables a las actividades humanas, aseguró Luis Medrano González, jefe del Laboratorio de Animales Marinos de la Facultad de Ciencias, quien informó que la Universidad participa en el proyecto internacional Splash.

Precisó que busca impulsar un esfuerzo de conservación de gran alcance de esas ballenas en el Pacífico Norte.

Splash es dirigido por la National Oceanic and Atmospheric Administration (NOAA) de Estados Unidos. Participan también investigadores de países como Japón, Canadá y México, por medio de la UNAM y la Universidad Autónoma de Baja California Sur.

Luis Medrano señaló que inició el año pasado y que los trabajos de campo se extenderán hasta 2006. Mediante el conocimiento del número y diversidad genética de las ballenas jorobadas en el Pacífico Norte se analizarán los datos en dos años aproximadamente.

De esta forma, la UNAM, invitada a participar en el proyecto, se adhiere al esfuerzo de estudio y conservación de los cetáceos, aportando el resultado de sus investigaciones.

Luis Medrano reiteró que la Norma Oficial Mexicana que define el estado de las especies establece que la categoría de esos cetáceos es de protección especial. "En muchos lugares del mundo ese grupo animal tiene la categoría de amenazada y México debería adoptar esa acción precautoria".

Participa la UNAM en la protección de cetáceos



Los problemas

Luis Medrano recordó que desde hace dos años se propuso a las autoridades poner en marcha un plan de investigación y conservación de la ballena jorobada para México, similar al que hay en Estados Unidos desde 1991.

Financiado por el Consejo Nacional de Ciencia y Tecnología, el proyecto se presentó a la Comisión Nacional para el Conocimiento y Uso de la Biodiversidad, que a su vez lo canalizó a la Secretaría de Medio Ambiente y Recursos Naturales, donde ahora está en revisión.

En ese estudio se propone revisar la autorización del uso de redes de pesca, que representa un problema grande y creciente de mortalidad para las ballenas y otros mamíferos marinos.

Comentó que no hay un registro de las muertes por esta causa, porque no se ha hecho un estudio sistemático de la abundancia y uso de las redes en México. Lo que sí se observa es que este tipo de accidentes o enmallamientos es cada vez más frecuente.

El científico también alertó sobre el desarrollo de la actividad turística, que tiene diversos efectos en las poblaciones de cetáceos, debido al ruido del tránsito marítimo, al acoso directo de las embarcaciones sobre las ballenas y la degradación de su hábitat.

"Todos estos hechos tienen efectos negativos en las poblaciones de jorobadas y hemos detectado cambios importantes en su distribución. Es decir, esos animales están cambiando sus sitios de estancia por otros menos adecuados debido al turismo."

Como ejemplo, Medrano advirtió que en Bahía Banderas, en el Pacífico, está en riesgo el hábitat y la reproducción de las jorobadas.

Las investigaciones

El experto dijo que desde 1986 en las costas del Pacífico mexicano, y a partir 1987 en las Islas Revillagigedo, la presencia de los científicos universitarios es constante.

En esas islas (de condición prístina, sin alteración humana) Medrano y sus alumnos han encontrado que entre la población de jorobadas—más de mil ejemplares—la tasa de natalidad es mayor que en la región de la costa. La diferencia va de 12 a 10 por ciento, respectivamente.

En Isla Socorro, por ejemplo, los científicos descubrieron que hay una competencia de los machos por las hembras con cría, hecho contrario a lo que ocurre en las costas. “Eso haría que muchas hembras puedan tener crías cada año y no cada dos como ocurre en el continente. Por eso la tasa de crecimiento es mayor en las Revillagigedo”.

Se piensa que el canto de las ballenas es un recurso de atracción de los machos y, por lo tanto, un componente de competencia sexual para el apareamiento, explicó Medrano.

Éstos se establecen en grupos, donde hay agresiones. “Queremos conocer cómo esta forma de competencia, de ataque directo, se relaciona con la otra. Ello podría deberse, precisamente, a factores como la abundancia relativa de hembras, las cuales en principio no estarían disponibles si están lactando, aunque no ocurre así en las islas.

“Creemos que eso tiene que ver con la ecología en las zonas de alimentación, menos perturbadas por la

actividad humana. Sospechamos que en las islas disponen de más alimento que en las costas de México”.

En realidad, abundó el experto, la reproducción depende de cómo se alimenten esos animales en el verano, lo cual se determina mediante el estudio de sus tejidos grasos.

Al respecto expuso que la alimentación también varía entre las ballenas de las islas y las costas de México; las primeras, por ejemplo, tienen sus zonas de alimento en Alaska. Además, influyen otros factores naturales como *El Niño*, que produce cambios en la dieta y la abundancia de la misma. Se ha comprobado que después de la ocurrencia de ese fenómeno la concentración de ácidos grasos es menor y diferente en los animales estudiados. Ello indica que a causa de ese fenómeno comen menos.

Normalmente se alimentan de especies pequeñas de crustáceos y peces, como arenques, sardinas o capelanes, pero no sabemos si cambia la dieta y si comen o no.

Por último, Luis Medrano aclaró que en el Golfo de México no es usual la presencia de ballenas jorobadas. “Pero esto no tiene nada de extraordinario ni es nuevo, ya que en el Atlántico noroccidental existe una población de 10 mil ejemplares que se alimenta desde la costa oriental de Estados Unidos hasta Groenlandia y que durante el invierno migran a las Antillas donde se reproducen.

Algunos de los cetáceos en su camino de regreso al norte, pueden distribuirse sobre la costa del Golfo de México, hasta Florida, por lo que no es raro que algunas se adentren en el Golfo, llegando hasta las cercanías del puerto de Veracruz. Se trata, concluyó Luis Medrano González, de un fenómeno nada extraordinario, tampoco nuevo, pero sí poco usual. *g*



El turismo es una de las actividades humanas que más afecta el hábitat de las ballenas. Fotos: Internet.

Realizan alumnos del SI práctica en Los Tuxtlas



Doce alumnos de cinco escuelas incorporadas realizaron una práctica de investigación en la estación Biología Tropical de la UNAM, en la Reserva de la Biosfera de Los Tuxtlas, Veracruz.

Colaboraron en el estudio Arquitectura Vegetal, encabezado por Mark Olson, del Instituto de Biología, y financiado por la Sociedad National Geographic. La investigación busca comprobar que los árboles de la zona—de acuerdo con su especie y hábitat—desarrollan patrones normativos en su crecimiento para realizar el proceso fotosintético, dando al entorno su peculiar aspecto e influyendo de manera directa en las características bióticas del ecosistema en general.

El estudio se encuentra en proceso y representó para los visitantes una oportunidad única de participar en una investigación que se publicará en medios especializados. El trabajo consistió en clasificar y medir, primero por medio de fotografías aéreas de las copas de los árboles y después por observación directa de su estructura baja, la forma y nomenclatura de troncos y ramas, sistematizando las formas arbóreas que predominan en la selva veracruzana.

A cuatro años de que inició el programa de prácticas de estudio en centros de investigación foráneos, como parte del cual se han realizado visitas a los buques oceanográficos *El Puma* y *Justo Sierra*, al Observatorio Astronómico Nacional de San Pedro Mártir y a las Reservas de la Biosfera de Chamela y Los Tuxtlas, el trabajo realizado por los alumnos de bachillerato de las escuelas incorporadas junto con los investigadores, ha redituado en difundir la labor de investigación que esta casa de estudios efectúa en el territorio nacional y a promover las carreras científicas y sus áreas de estudio entre los jóvenes de nivel medio superior.

Los alumnos que participaron en la práctica son: Syanya Franco Hernández, Itzel Ponce García y Anna Lilia Burns Elías, de la Escuela Tomás Alva Edison; Jorge Luis Vázquez Olavarrieta, Rafael Ruiz Rojina y Armando Cerro Panizo, del Colegio Franco Inglés; Jacqueline Hersch González, del Instituto de Humanidades y Ciencias; Gerardo Ramírez Yah, Diego Iván Ricaño Enciso, Lourdes Adriana Aguilar Carrasco y Ángel Daniel Caballero Montoya, del Centro Universitario México, y Carlos Hesselbart Márquez, de la Preparatoria La Salle del Pedregal. *g*

Desarrollan en la Universidad material parecido al diamante

El quasidiamante tiene una vasta gama de aplicaciones en electrónica, óptica, metales e incluso medicina

de coches de Fórmula 1 o de alto rendimiento (los pistones y cilindros se recubren con este material, por su propiedad de bajo coeficiente de fricción, lo que retarda el desgaste y funcionan mejor).

Para apoyar estos trabajos, dijo, en el Instituto de Investigaciones en Materiales contamos con los mecanismos para lograr la vinculación academia-industria, ya que el aprovechamiento de los logros en investigación permitirán grandes ahorros para las empresas. En todo caso, un objetivo fundamental es lograr que el conocimiento generado tenga una utilidad práctica, concluyó. *g*

A partir del carbono, científicos universitarios desarrollan un material con propiedades similares a las del diamante, denominado quasidiamante, que tiene una vasta gama de importantes aplicaciones y utilidad práctica para la industria en materia electrónica, óptica y en metales como herramientas de corte. Incluso se estudian sus aplicaciones en medicina.

ROSA MA. CHAVARRÍA

Sandra Rodil Posada, responsable del Laboratorio de Síntesis de Películas Delgadas del Instituto de Investigaciones en Materiales, precisó que obtener el quasidiamante no resulta costoso, pues se obtiene a partir del grafito.

Explicó que el carbono es uno de los elementos más comunes en la naturaleza, con la particularidad de tener formas diferentes como el diamante y el grafito, ambos cristalinos e integrados en su totalidad por átomos similares.

Así, especificó, el quasidiamante es un carbono amorfo en fase desordenada. "Es decir, cuando los átomos ya no están acomodados en posiciones fijas, como en el caso del diamante o el grafito".

Detalló que sus propiedades son más parecidas a las del mineral precioso, el cual tiene la mayor dureza que hay en la naturaleza, pero su ordenamiento no es cristalino, sino que presenta desorganización. Esto quiere decir que cada átomo de carbono está enlazado mayoritariamente con cuatro similares a su alrededor. Al contrario, en el grafito cada átomo está vinculado sólo con otros tres.

Las aplicaciones

Aunque todas sus aplicaciones se usan como recubrimiento, subrayó, con él se puede envolver casi cualquier pieza y constituirse como un protector bastante efectivo por su dureza, bajo coeficiente de fricción y alta resistencia al desgaste.

La investigadora informó que entre sus principales aplicaciones destacan las siguientes: en la microelectrónica, como sustituto del silicio; se usa en los discos duros de las computadoras, con lo que se evita su desgaste; en herramientas de corte permite alargar su tiempo de vida. Además, por sus propiedades ópticas especiales, se emplea para recubrir lentes para elaborar filtros ultravioleta.

Señaló que en la actualidad se estudian sus posibles impactos biomédicos, considerando el principio de que la mayor parte del cuerpo humano está formado de carbono, elemento natural presente en



En el Instituto de Investigaciones en Materiales. Foto: Marco Mijares.

todos los seres vivos, de ahí que pudiera ser biocompatible.

Con esta investigación, expuso, se busca su aplicación en implantes odontológicos, en los que se introduce la raíz metálica y sobre ella se coloca la corona.

Comentó que, por ejemplo, si a un metal, como el acero inoxidable de grado médico se le agrega una película de este elemento químico amorfo podría alargar la vida del implante y evitar problemas de rechazo en el cuerpo humano.

En este sentido dijo que en el Laboratorio de Síntesis de Películas Delgadas se realiza una investigación sobre la biomineralización o el crecimiento del hueso sobre el carbono amorfo.

Otras de las aplicaciones en estudio son: como resistencia a la corrosión (el carbono es un material químicamente estable, lo que propicia que otros medios similares, aunque agresivos, logren esta condición para dar una mayor duración); en los motores

UNIVERSIDAD NACIONAL AUTÓNOMA DE MÉXICO
FACULTAD DE CIENCIAS

CONVOCATORIA

La Facultad de Ciencias de la Universidad Nacional Autónoma de México, convoca a todos los interesados en ingresar a las licenciaturas de Antropología, Biología, Ciencias de la Computación, Física y Matemáticas durante el próximo semestre (2004-1) del cual inicia el 15 de agosto de 2004, a recoger y entregar sus solicitudes en los siguientes departamentos representativos de cada carrera, del lunes 11 hasta el viernes 23 de abril de 2004, y en los siguientes horarios:

UBICACIÓN	HORARIOS DE ATENCIÓN	CONTACTO
Unidad de Enseñanza de la Biología Edificio de Biología Paseo de la Investigación	Lunes a viernes De 9:00 a 13:00 y de 16:00 a 18:00	06 22 48 03 06 22 48 07
Consejo Departamental de Física Edificio de Física Paseo de la Investigación	Lunes a jueves De 9:00 a 13:00 y de 16:00 a 18:00 Viernes De 9:00 a 13:00	06 22 48 41 06 22 48 42
Consejo Departamental de Matemáticas Edificio de Matemáticas Paseo de la Investigación	Lunes a jueves De 9:00 a 14:00 y de 16:00 a 18:00 Viernes De 9:00 a 14:00 y de 16:00 a 17:30	06 22 48 55 06 22 48 56

Atentamente
"POR MI RAZA HABLARÁ EL ESPÍRITU"
Ciudad Universitaria, D. F., a 6 de abril de 2004
LA COMISIÓN DE PLANEACIÓN ESCOLAR

* En el caso del área de Biología, la entrega y recepción de solicitudes comenzará el miércoles 13 de abril de 2004.

Al momento en que hablamos del ambiente, surge de inmediato la dependencia que todo ser vivo tiene con los diversos elementos naturales. Sin embargo omitimos reflexionar, día con día, sobre las diversas actividades que los afectan. En los últimos cien años se ha observado una dinámica de acciones y reacciones que han afectado la atmósfera, el agua, el suelo, y por ende a la biodiversidad.

Ante tal situación la UNAM ha promovido y apoyado la creación de infraestructura y la formación de recursos humanos, que han permitido el desarrollo –de manera diversificada– de las Ciencias Ambientales. Para ello fue necesario crear una estructura transversal organizativa, denominada Programa Universitario de Medio Ambiente (PUMA). A través del mismo, esta casa de estudios cumple con su compromiso ante la sociedad atendiendo sus demandas, así como las de otras instituciones públicas y privadas.

En su trabajo cotidiano, el PUMA promueve la interdisciplina como la mejor herramienta para resolver problemas ambientales. De esta forma se integran equipos de trabajo donde se conjugan las experiencias en ciencias exactas y humanísticas, y se realizan estudios con diversos investigadores que han dedicado gran parte de su tiempo a detectar y resolver problemas ambientales. Se trata de grupos de especialistas en química ambiental, ingeniería ambiental, geología ambiental, química y física atmosférica. También de urbanistas, arquitectura del paisaje, ecología, biología, ecología de la restauración, sociales y economía, entre otras.

Importantes experiencias ya son parte de la historia del PUMA, programa que se enriquece de la continua interacción con la sociedad y con quienes toman las decisiones formando un trinomio esencial para tratar problemáticas ambientales. Precisamente, una de las principales preocupaciones del PUMA es la adopción y adaptación de técnicas y estrategias que le faciliten la coordinación e integración con los sectores antes mencionados. De esta manera, el programa se ha convertido en el interlocutor entre sectores implicados en un problema ambiental

concreto y en el traductor que favorece que los resultados de sus estudios científicos y técnicos tengan una aplicación rápida y eficiente.

El PUMA está conformado por tres áreas: Conservación y Manejo de Recursos Naturales, Impacto Ambiental y Salud y Ambiente. Esta estructura organizativa nos permite planear, convocar y realizar diagnósticos, propuestas de manejo, y de regulación o prohibición (parte importante de la política ambiental), además de capacitar recursos humanos.

El mejor ejemplo de los proyectos de conservación que ha puesto en marcha la UNAM ha sido 176 de sus hectáreas como Reserva Ecológica del Pedregal de San Ángel. Así, no sólo le compete el manejo ambiental de un *campus* –como a cualquier universidad– sino además implica la elaboración de todo un plan de manejo y reglamento que aseguren la protección del ecosistema del Pedregal. Dicho proceso en el que el PUMA ha participado activamente, ha permitido asegurar que la urbanización o el desarrollo de Ciudad Universitaria no afecten su maravilloso entorno, del cual nos sentimos orgullosos.

En el contexto de conservación-restauración, el PUMA coordinó el desarrollo de un estudio financiado por Pemex-Petroquímica, denominado Conservación, Reforestación, Captura de Carbono y Paseo Ecológico Jaguarundi, primer predio de propiedad privada (964 ha), con reconocimiento oficial por la Comisión Nacional de Áreas Naturales Protegidas como Reserva Privada.

Con el desarrollo de este proyecto, la UNAM contribuyó de manera importante en la protección de la selva tropical veracruzana, la que además de la diversidad de tipos de vegetación que alberga, constituye el límite boreal más al norte de la distribución de este ecosistema no sólo en la geografía del país sino también del continente americano. En el diseño y resultados del proyecto se conjugaron las actividades de investigación científica, educación ambiental y recreación, con un fuerte componente de participación comunitaria.

Nadie pone en duda que el desarrollo del sector energético es importante para un país, siempre y cuando considere como su eje rector el planteamiento de proyectos aceptados por la sociedad, que son factibles económicamente, pero sobre todo, aquellos que pongan énfasis en la prevención de actividades que afectan o impactan al ambiente. En este contexto, el PUMA ha realizado proyectos en coordinación con la Comisión Federal de Electricidad y con Pemex-Petroquímica, conscientes de que la *decisión óptima* en cuestiones que impliquen temas ambientales, será aquella que se sustente en un marco de referencia científico y tecnológico.

Un tema en el que el PUMA ha puesto especial atención ha sido el de la salud y el ambiente, pensando no sólo en el hombre sino también en todos los organismos que coexisten en los diferentes ecosistemas. Un grupo interdisciplinario interesante se conformó para estudiar en forma espacio-temporal la problemática de la toxicidad de las partículas, cuya exposición se ha relacionado con la morbilidad y con la mortalidad en la ciudad de México.

De igual forma, se evalúa la afectación a la salud de una población expuesta a la inhalación de manganeso en zonas mineras. Se trabaja en un diagnóstico ecosistémico, pasando por la evaluación de riesgo, el manejo y comunicación del mismo y se elabora una propuesta de reglamentación local.

Con éstas y muchas otras experiencias, la UNAM ha contribuido enormemente en el establecimiento de estrategias para mitigar actividades antropogénicas, la conservación de áreas naturales y la aplicación de tecnología en la restauración. También diagnosticando de manera importante, capacitando y actualizando especialistas en temas ambientales y promoviendo dicha cultura en la población universitaria.

En sus acciones, la UNAM da fe de su compromiso y junto con la sociedad y quienes toman las decisiones asume la responsabilidad que conlleva la protección ambiental.

* Coordinadora del PUMA

GUSTAVO AYALA

Las Jornadas Universitarias *Mujer que sabe latín...*, organizadas por la Secretaría de Servicios a la Comunidad, la Dirección General de Atención a la Comunidad Universitaria y la Facultad de Estudios Superiores Cuautitlán, fueron un foro para que académicas, científicas, artistas y funcionarias hablaran sobre sus vivencias en ámbitos como ciencia, cultura, historia, educación y empleo.

Norma Blázquez Graf, del Centro de Investigaciones Interdisciplinarias en Ciencias y Humanidades, reconoció que aunque en las últimas décadas se ha incrementado el número de mujeres en educación superior, posgrado y ciencia, persisten diversos obstáculos que les impiden desarrollarse en sus carreras.

Durante la mesa redonda *¿Es la Luna de Queso? (Mujer y Ciencia: una Aportación al Conocimiento)*, subrayó que todavía hay resistencia entre la comunidad académica para admitir que las mujeres tienen la misma capacidad que los hombres. Además, enfrentan dificultades para conciliar la vida familiar con el trabajo de investigación, bajos salarios, obstáculos para alcanzar puestos directivos y falta de estímulos para elegir carreras científicas y tecnológicas. "Siempre tienen que demostrar que son mejores que sus colegas varones, aun cuando logran obtener nombramientos o puestos académicos", reconoció.

Norma Blázquez señaló que las estrategias que utilizan para llegar a posiciones de mando tienen que ver con cualidades o habilidades personales, capacidad y gusto por el trabajo, ambición y apoyo familiar de padres, amigos y colegas, así como la posibilidad de que alguien se haga cargo del cuidado de los hijos.

"A pesar de los avances aún hay obstáculos, aunque a medida que se eleva el nivel académico éstos son menos visibles. Pareciera que todas las mujeres pueden acceder a otros niveles y que sólo estudiar es suficiente. Sin embargo esta percepción es falsa. En cada nivel hay problemas que se deben denunciar y describir, aunque no se hace", consideró.

Por su parte, Inés Navarro González, del Instituto de Ingeniería,

Mujer que sabe latín..., jornadas sobre la situación actual de las mujeres

Además de las mesas redondas se presentó una exposición fotográfica y se instalaron diversos módulos informativos sobre salud sexual y reproductiva



La muestra *Nundeui, al pie del cielo*, se presentó durante las jornadas.

Fotos: Marco Mijares.

habló de la labor de investigación que realiza en la Universidad y de los dilemas que como mujer ha tenido que enfrentar a lo largo de su trayectoria profesional.

Especificó que en el instituto ana-

lizan los contaminantes del agua que llega a los domicilios y se detectan compuestos como tianometanos, producto de la cloración. Dijo que el consumo prolongado de esos compuestos ocasiona el riesgo de contraer cáncer.

También realizan estudios epidemiológicos y los resultados se comparan con la normatividad. Sin embargo, señaló, para la mayoría de los compuestos tóxicos no existen normas en el país por lo que es necesario recurrir a las internacionales.

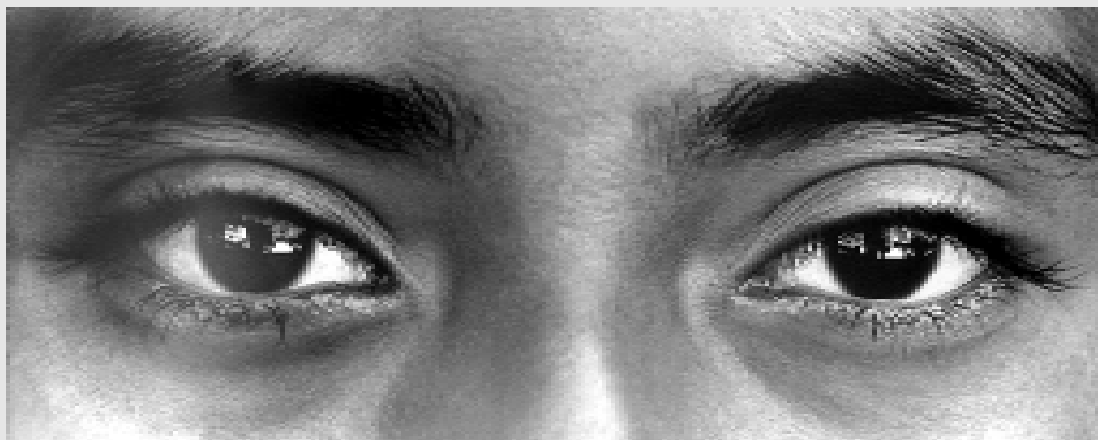
Entre lo público y lo privado

Para Beatriz Paredes Rangel, exgobernadora de Tlaxcala y presidenta de la Fundación Colosio, las mujeres sólo pueden tener un espacio como género y conglomerado en las democracias.

En la mesa *Rompiendo Moldes (La Incurción Histórica de las Mujeres en las Esferas Pública y Privada)* subrayó que sólo esos regímenes ofrecen oportunidades al sector femenino. "La democracia es el espacio donde cada ser humano debe valer por sí mismo, por su condición de ciudadano".

Por ello, calificó de dramático que en las democracias muchas mujeres no voten y que el tema del sufragio no forme parte de sus prioridades. "Éste es un momento en el que las mexi-

Se presentó el largometraje *El festín de Babette*



canas deberían exigirle a todos los partidos una agenda de compromiso preciso con ellas”.

Paredes Rangel sostuvo que el sector femenino debe ejercer su posición de masa crítica, lo cual sólo será posible cuando puedan potenciar su fuerza cuantitativa y la vuelvan cualitativa. “De nada sirve que seamos la mitad de la población o un poco más, si es una mitad desinformada, desorganizada, y sin capacidad de ejercer su presencia”.

Dijo que en la historia las mujeres que participaron en el poder lo hicieron por ser miembros de una dinastía. Más que por su condición femenina, su estatus de descen-



Aspecto de la exposición.

Al hablar de la familia y la mujer, Beatriz Schmukler, del Instituto Luis Mora, externó que hoy se viven importantes transiciones familiares donde la negociación lleva a que los hombres se hagan también cargo del cuidado de los hijos y se responsabilicen de las tareas domésticas. “Esto también ha propiciado transiciones importantes en la estructura familiar”, dijo.

Durante estas jornadas, se presentó la exposición fotográfica *Nundeui, al pie del cielo*, de Mario Mustchlechner, y se instalaron diversos módulos informativos sobre salud sexual y reproductiva.

Asimismo se organizaron los talleres Rappel para Mujeres, Exhibición de Kendo y A, B, C Defensa Personal para Mujeres; se presentó la obra de teatro *Bodas de sangre* y el largometraje *El festín de Babette*. g

dencia las llevó a reproducir los papeles de dominio que representaron, y los intereses de clase a los que pertenecían.

Por muchos años los demócratas “luchamos porque el poder no sea dinástico, porque cuando es así el conjunto social no tiene posibilidades de participar en él. El ejercicio del poder dinástico es una distorsión, una expresión de la época monárquica y feudal”.

En su oportunidad, Olimpia Flores Ortiz, del Instituto Nacional de la Mujer, comentó que en la actualidad aún existe ese gran espectro de la política que representan la derecha y la izquierda, y es posible optar por una de las dos.

Lo que pretende la derecha es la negación del cuerpo y la perpetuación del papel de las mujeres en la familia. El feminismo, por su parte, sólo puede ser de izquierda, y lo que ésta busca es encontrar los caminos desde la organización de la familia y

la participación de cada persona, hombre o mujer, para el libre albedrío de unos y otros. Es ahí donde se va a concretar verdaderamente la igualdad.

Consideró imprescindible un Estado laico para que no exista el prejuicio de incluir en las decisiones de lo público a las cuestiones de la moral de las personas.



Módulo informativo sobre salud sexual.

Donan a Estéticas más material fotográfico de Luis Márquez



LA CULTURA

El primer par de conciertos comenzó con la batuta de su director musical, Zuohuang Chen

Como ya es tradicional, la Orquesta Filarmónica de la UNAM celebra esta cálida estación del año ofreciendo al público el segmento de primavera de su Temporada 2004-2005, que comprende una serie de 11 pares de conciertos que comenzaron el 2 de abril y terminarán el 26 de junio, en la Sala Nezahualcóyotl del Centro Cultural Universitario.

¿Por dónde empezar? Quizá con los favoritos del público, es decir, los pianistas invitados y sus respectivas obras: Dang Thai Son interpretará el *Concierto*, de Grieg, y Jean-François Heisser hará los honores al espectacular *Cuarto concierto*, de Saint-Saëns, así como a la menos conocida pero virtuosística *Pieza de concierto*, de Weber. A su vez, Dominique Merlet se encargará del *Cuarto concierto*, de Beethoven, como parte de un programa dedicado por entero al compositor de Bonn, y conducido por el director musical de la OFUNAM, Zuohuang Chen, quien tendrá también a su cargo otros cuatro programas de la temporada.

Otros pianistas participantes son: Jorge Federico Osorio, que interviene con el *Primer concierto*, de Beethoven, y Daniel Blumenthal con la *Fantasia Wanderer*, de Schubert-Liszt. Para hacerse cargo de otras obras concertantes, la OFUNAM ha invitado a solistas destacados, como el violinista Adrián Justus, quien tocará *Lamento y plegaria*, de Aaron Jay Kernis, la emotiva pieza que lleva una dedicatoria especial a las víctimas del

Holocausto. En el mismo programa, cuyo tema es el 60 aniversario del fin de la Segunda Guerra Mundial, el director Avi Ostrowsky interpretará la *Octava sinfonía*, de Shostakovich, escrita en su propio tiempo como un Réquiem por los caídos en ese conflicto bélico. El mismo Avi Ostrowsky conducirá a la OFUNAM la semana siguiente en la obertura de *Sueño de una noche de verano*, de Mendelssohn, y la apocalíptica *Quinta sinfonía*, de Mahler.

la filarmónica universitaria interpretará en este segmento la *Segunda* y la *Tercera*, de Schumann, la *Cuarta sinfonía*, *Trágica*, de Schubert; la *Primera*, de Brahms, la *Cuarta*, de Beethoven, y la *Quinta*, de Tchaikovsky, así como la *Sinfonía número 104, Londres*, de Haydn. En este contexto, será especialmente atractivo el reestreno de la *Segunda sinfonía, Romántica*, del gran director Eduardo Mata, en memoria del décimo aniversario de su muerte y en celebración por su faceta de compositor. La culminación

Inició el segmento de primavera de la OFUNAM

Sinfonías

Acerca de las sinfonías, que son el pan y la mantequilla de toda buena orquesta,

de este repertorio sinfónico (muy clásico, como podrá verse) será la ejecución de la *Novena*, de Beethoven, dirigida por Zuohuang Chen y con los solistas



El pianista Dang Thai Son. Foto: DC.

Irasema Terrazas, Carla López Speziale, Dante Alcalá y Jorge Lagunes. En ese mismo programa, una novedad, también de Beethoven: la cantata *Mar en calma y próspero viaje*, inspirada en poemas de Goethe.

Desde el punto de vista de los solistas invitados, los programas ocho y 10 de este segmento son especialmente atractivos. En el octavo, el Trío Perlman-Schmidt-Bailey hará los honores al bello *Triple concierto* (violín, violonchelo y piano), de Beethoven, dirigido por Carlos Miguel Prieto. En el décimo programa, la OFUNAM continúa con su política de privilegiar a sus mejores instrumentistas, en este caso al flautista Francisco Hernández, con la *Fantasia brillante sobre Carmen de Bizet*, de François Borne; al violinista Arturo González y al contrabajista Víctor Flores, en el *Gran dúo concertante*, de Bottesini, y al violinista Cuauhtémoc Rivera que ejecutará la elegiaca obra *La alondra en ascenso*, de Vaughan-Williams.

Además de su titular y de los directores huéspedes ya mencionados, la Filarmónica de la UNAM tendrá en su podio la presencia de Lu Jia (en dos programas) y Antoni Ros-Marbá. El resto de la programación de este segmento incluye obras orquestales como la *Suite pastoral*, de Larsson, el *Preludio a la siesta de un fauno*, de Debussy, la segunda suite de *Dafnis y Cloe*, de Ravel, las oberturas *Coriolano* y *Fidelio*, de Beethoven, la obertura de *Ifigenia en Áulide*, de Gluck, y la obertura de *El arpa mágica* (también conocida como *Rosamunda*), de Schubert.

Los días y horarios de los conciertos serán los tradicionales: sábados a las 20 horas y domingos a las 12 horas. Los boletos tienen un costo de 180, 120 y 80 pesos; están disponibles en las taquillas de la sala con 50 por ciento de descuento para profesores y estudiantes en general; trabajadores de la UNAM y jubilados del ISSSTE, IMSS e Inapam con credencial actualizada. Estudiantes con credencial vigente: 30 pesos (segundo piso, cupo limitado). Informes: 5622-7113 y <http://musica.unam.mx>. *g*

En el Chopo, nueva etapa creativa de Philip Bragar

Conmemoran 50 años de su trayectoria artística con exposición de pinturas

Con motivo de sus 50 años de trayectoria en la plástica, Philip F. Bragar expone una muestra de pinturas de mediano y gran formato que permiten ver el tránsito de la figuración a la abstracción y de la pintura a la escultura. La muestra *Bragar en el Chopo. Transición*, se exhibe hasta el 1 de mayo en las galerías de este museo de la UNAM.

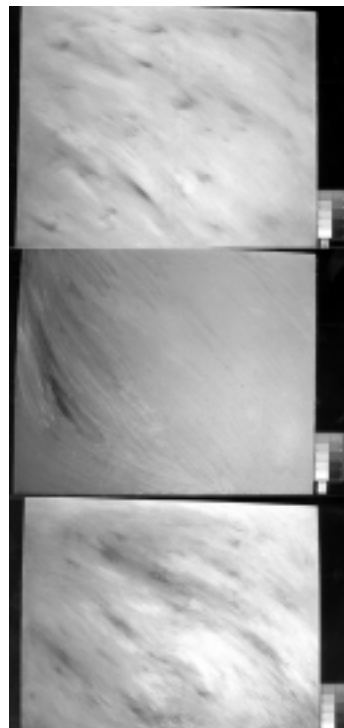
Después de pintar figurativamente durante 50 años, Bragar rompió con ese estilo y decidió regresar a lo básico utilizando tres colores y el gris para experimentar múltiples tonalidades. "Lo que ahora presento, como el título de la exposición lo dice, es una transición después de muchos años de trabajar con paisajes y personas, así como con diversos temas. Ahora doy un giro a mi carrera".

Philip F. Bragar, miembro del Sistema Nacional de Creadores de Arte, obtuvo una beca por tres años de esta institución y el trabajo que ahora expone es resultado de los primeros dos años de un proyecto artístico que se extiende a tres. Durante el primer año experimentó con tres colores, mientras en el segundo se dedicó a los grises. En el último, adelantó, su trabajo va a ser más fuerte y profundo.

En constante movimiento

Para Bragar, la creación artística está en constante movi-

miento, aunque eso depende de las inquietudes y del entorno interior del artista. "La creatividad es como una bolita de mercurio que siempre cambia de forma y es importante aprender a dirigir las emociones. La disciplina



es indispensable para dominar la técnica; el arte pictórico es exigente y demandante", comentó.

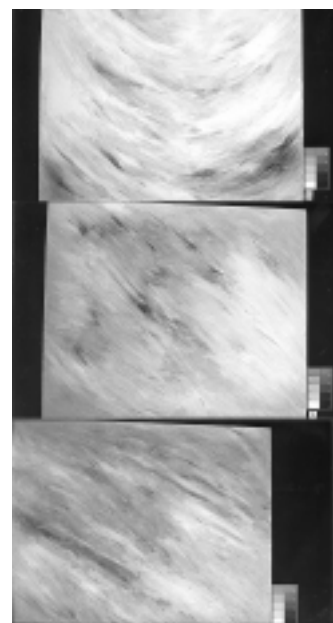
Philip F. Bragar nació en Nueva York y realizó estudios en la Escuela Nacional de Pintura, Escultura y Grabado, La Esmeralda. Fue becario del Consejo Nacional por la Cultura y las Artes con el proyecto *Hombre prehispánico-hombre contemporáneo*.

Algunas de sus exposiciones son: *Bragar en el Macay*, Museo de Arte Contemporáneo Ateneo de Yucatán (2004); *Nopal urbano, visión de 80*

artistas, en avenida Paseo de la Reforma, en el DF (2003); *Artistas con un corazón excepcional, solidaridad con Beatriz Zamora y el negro*, Casa Lamm (2003); *Stop*, muestra colectiva, y *Los artistas de la Pecanins*, Galería Pecanins (2003), y *Homenaje a José Guadalupe Posada, su tiempo y su historia*, Museo de la Ciudad de México (2002).

Algunas de sus obras forman parte del acervo de museos e instituciones nacionales y extranjeras como el Museo de Arte Moderno de México y el de la Gráfica Mexicana, en Bulgaria; en la Biblioteca del Congreso de Estados Unidos; en la Universidad de Washington, y en la Colección José S. Gómez del Instituto de Artes Gráficas de Oaxaca. *g*

DC





Danza en la UNAM





Micrologus.

Música antigua en dos sedes de la UNAM

Participan reconocidos grupos especialistas en la materia

Durante este mes, la Dirección General de Música de la UNAM presenta el ciclo Música Antigua en la Sala Carlos Chávez del Centro Cultural Universitario y en el Anfiteatro Simón Bolívar del Antiguo Colegio de San Ildefonso. Tal acontecimiento musical contará con la participación de los grupos Segrel (México), La Mar Enfortuna (México), Musica Ficta (Colombia), Alla Francesca (Francia) y Micrologus (Italia).

Por música antigua se conoce aquella que se dio en lo que habría de ser el mundo occidental, el de los cristianos, durante el Medioevo, el Renacimiento y parte del Barroco, y que se convirtió en germen de la música clásica. El concepto de música antigua es moderno, no tiene ni cien años, pues los que la hacían no sabían que eran antiguos. Fue en el siglo XX cuando los musicólogos empezaron a desenterrar, milagrosamente, la música desde los años de los primeros cristianos y así fundaron la música antigua.

Desde entonces existen diversas entidades y grupos que se dedican al rescate, conservación e interpretación de ese tipo de música. En este ciclo, se presenta sólo una pequeña muestra de algunas agrupaciones nacionales y extranjeras que ofrecen música de España, Francia, Italia e Iberoamérica, la mayoría de ellos utiliza réplicas de instrumentos antiguos.

Inició el ciclo el Grupo Segrel, con un programa que lleva por título

Antigua lírica popular hispánica. Se trata de música de los cancioneros españoles de los siglos XV y XVI. Este programa pretende ser un soplo de aquella pasada primavera en tierras españolas, cuando poesía y música inundaron el alma de caballeros, dueñas y doncellas, los juegos de los niños, el orgullo de los reyes, el recreo de los viejos y los cuadernos de los maestros compositores. Siguiendo el cauce de la tradición lírica popular hispánica en nuestras tierras, se escucharon algunos sonos huastecos de viejo cuño.

El Grupo Segrel toma su nombre de un tipo de juglar del medioevo de origen galaico-portugués, con categoría de escudero y que a menudo creaba sus propias composiciones y poesías, de la misma manera que los trovadores. Fundada en 1996 por

Carmen Elena Armijo, esta agrupación recrea el mundo lírico y musical de la Edad Media.

Ocho conciertos más

El domingo 17, a las 12 horas, en el Anfiteatro Simón Bolívar, se presentará *La Mar Enfortuna*, con música sefaradí anónima de los siglos X al XV, en España. Su primer concierto fue en la Sala Carlos Chávez, el 7 de este mes.

El grupo colombiano Musica Ficta presentó un par de conciertos en ambas sedes de este ciclo con el programa *Fiesta y devoción en el virreinato del Perú del siglo XVII*. Este conjunto vocal e instrumental se especializa en el repertorio renacentista y barroco de España e Iberoamérica. Sus integrantes han realizado estudios en Europa y Estados Unidos, incluyendo el Instituto de Música Antigua de la Universidad de Indiana en Bloomington.

Seguirá el ciclo de Música Antigua con Alla Francesca, grupo que se considera una especie de laboratorio para la investigación y ejecución de canciones y danzas instrumentales de la Edad Media, el cual visitará México desde Francia para ofrecer dos interesantes programas. El primero de ellos, titulado *Troveros y menestriales*, se efectuará el jueves 14 de este mes a las 20 horas, con melodías representativas de la ciudad de París, la leyenda de Tristán e Isolda y música de la Francia del siglo XIII. En el segundo, titulado *Mediterráneo*, se interpretarán cantos y músicas de danzas de Italia, Provenza y España de los siglos XII al XIV, el viernes 15 de abril a las 20 horas. Ambos en la Sala Carlos Chávez.

El grupo italiano Micrologus finalizará el ciclo con dos conciertos en la Sala Carlos Chávez: uno el miércoles 20 de abril, a las 20 horas, *Le jeu de Robin et Marion*, obra maestra de teatro con música, compuesta por Adam de La Halle alrededor del 1284 para la corte napolitana de Carlos de Anjou. El otro, el jueves 21, a la misma hora, donde ofrecerán *El llibre vermell de Montserrat*, conocido también como el *Libro rojo*, así llamado por el color de su portada, redactado a fines del siglo XIV (probablemente en 1399), en el que se documentan los milagros de la Virgen de Montserrat y los peregrinajes a la montaña sagrada.

El costo de los boletos del ciclo Música Antigua es de 150 pesos para la Sala Carlos Chávez y 30 pesos para el Anfiteatro Simón Bolívar; se pueden obtener una semana antes de la realización de cada concierto. En ambos casos se brinda 50 por ciento de descuento sobre el precio del boleto para profesores y estudiantes en general; trabajadores de la UNAM y jubilados del ISSSTE, IMSS e Inapam con credencial actualizada. Informes: 5622-7113 y <http://musica.unam.mx>. *g*



Alla Francesca. Fotos: DC.



El grupo San Pascualito Rey.



Mario Canonge. Fotos: DC.

Con un concierto de rock a cargo de San Pascualito Rey, grupo joven en la escena del rock urbano cuya música ha sido definida por la crítica como *dark guapachosa*, inició la serie de conciertos *Viernes al aire libre*, organizados por el Programa Universitario de Culturas Alternativas de la Coordinación de Difusión Cultural.

La serie de recitales, que comenzó a ser ya una tradición entre la comunidad universitaria que acude cada fin de semana al corazón del Centro Cultural Universitario a disfrutar de la oferta musical en turno, contempla para esta segunda edición un variado programa que comprende rock, jazz, música electrónica, fandango, son jarocho y músicas clásica y africana, con grupos como Los Vega, Banda Elástica, Fankayala, Camperos de Valles, Sonaranda, así como el Cuarteto Manuel M. Ponce y el Cuarteto Latinoamericano.

San Pascualito Rey, banda encargada de reanudar con éxito la segunda temporada de esta serie, la integran Pascual (voz), Alex Nexus (sintetizador), Adolfo (guitarras) y Juan (bajo). Este convocó a cientos de seguidores universitarios de su música: un tipo de rock con profundas reminiscencias del folclore del barrio.

Como se dice en la jerga musical, los asistentes se mantuvieron *prendidos* con la música de la agrupación y corearon las letras de las canciones, algunas de su primer disco independiente *Sufro, sufro, sufro...*

Los asistentes acompañaron al vocalista en temas como *Dis-*

Regresan los *Viernes al aire libre* al CCU

San Pascualito Rey y el jazzista de Martinica Mario Canonge abrieron la serie de conciertos

turbios, Espero, Olvídate de mi, Tuyoy en la más solicitada y coreada de la tarde: *Nos tragamos*.

La crítica refiere que la música de San Pascualito Rey se remite a la melancolía tropical, popular o folclórica mexicana, acompañada de ruidos orgánicos y texturas analógicas. El líder de la banda —originaria de Satélite— comentó que su propósito es escribir canciones honestas y vestirlas elegantemente, pues la mayoría de las piezas son de su autoría.

Originario de Martinica

El segundo concierto de la serie *Viernes al aire libre* tuvo como invitado a Mario Canonge, jazzista originario de Martinica que a lo largo de dos horas deleitó a los universitarios con obras de su más reciente disco en el que explora la riqueza de su cultura para crear un jazz brillante, divertido e interesante.

Como buen malabarista de la música, sorteando los tiempos entre el teclado, el saxofón, la batería y el bajo, Canonge creó música poliglota, mezclas que van desde el cha cha hasta la lírica evangelista y desde el sabor bolero hasta el fuerte y energético espíritu del mazurca.

Hoy día artista permanente del European Jazz and World Music Concert y del Festival Circuit, Canonge se inició a los 14 años en la música; un cura le enseñó a ejecutar el piano. A cambio de los cursos tocó todos los domingos en la iglesia de Santa Teresa. Fue también el sacerdote quien le sugirió seguir sus estudios musicales con un profesor más experimentado, así tomó clases de música clásica.

Canonge recuerda que el jazz siempre estuvo presente en él y no tuvo la necesidad de aprender a amarlos. A lo largo de su trayectoria se ha inspirado en muchos jazzistas, por lo que ahora le interesa progresar en el género.

Las influencias de Canonge son múltiples: perteneció a grupos que interpretaban géneros diversos y escuchaba y gusta de tocar música de todo el mundo, por lo que compone a su gusto, aunque siempre manteniendo las tradiciones musicales de su país natal. "Soy una esponja que utiliza todas las influencias que encuentra", dijo.

Canonge parte de la idea de que el jazz significa apertura y lo manifiesta con la mezcla de géneros en el título de su pieza *Open the door* y en el de su disco *Rhizome*, que significa raíz que se multiplica.

Los temas de sus canciones están

inspirados en sus lecturas y sobre todo en los libros del poeta filósofo y dramaturgo de Martinica, Edouard Glissant, ya que tiene una perspectiva aguda de las cuestiones del mestizaje y relaciona el paisaje de las Américas con el arte que se practica en los diversos países que las conforman. "Admiro a Glissant porque es militante y teórico de lo criollo, defensor de la identidad y de la negritud", comentó el jazzista.

Desde el nublado París, ciudad donde reside, el músico continúa creando su propio Sol antillano. En la explanada del Centro Cultural Universitario dio muestras de ello con la interpretación de una buena tanda de obras de su inspiración como *Medikera, Plein sud, Manman dlo, Open the door, Leur éteinte, Mangles, Mangrove, Ela Haiti, Rhizome* y *Rhizome final*.

La serie de conciertos *Viernes al aire libre* continuará con Fankayala (15 de abril), Black Men Soul (22 de abril) y Sonaranda (6 de mayo). El acceso es libre. *g*

DC

Donan a Estéticas más material de Luis Márquez

La colección del fotógrafo enriquece el trabajo de los investigadores

El Instituto de Investigaciones Estéticas (IIE) de la UNAM recibió en donación un segundo lote de mil 519 fotografías de Luis Márquez Romay (1899-1978), quien fue miembro generacional de la llamada fotografía moderna mexicana.

Imágenes de expresidentes, toreros, gente del cine y la política; del ámbito cultural del México de los años 30 a 40, así como de la arquitectura nacional, y personajes del mundo agrario, sobre todo de Michoacán y Guerrero, forman parte de dicho legado.

Esta generosa contribución, afirmó Jorge Jiménez Rentería, secretario académico del instituto, enriquece el actual trabajo de los investigadores universitarios y abre también nuevas posibilidades de estudio y difusión de uno de los más importantes fotógrafos mexicanos.

Además, dijo, una donación como ésta es muestra de la confianza que se le tiene a la UNAM, que cuide, en buena medida, gran parte del patrimonio cultural y artístico de México.

También, señaló Jiménez Rentería, evidencia la gran trayectoria del instituto, el cual tiene uno de los más altos niveles en estudios de arte, en los ámbitos nacional e internacional, debido al trabajo de sus áreas de apoyo, como el Archivo Fotográfico Manuel Toussaint, coordinado por Pedro Ángeles Jiménez, que a la fecha

PIA HERRERA



Reproducciones: Francisco Cruz.

custodia más de 730 mil imágenes y del cual ahora forman parte las fotos de Luis Márquez Romay.

Si bien a Luis Márquez se le conocía más como coleccionista de indumentaria mexicana, agregó el especialista, ahora se le admira como fotógrafo debido a donaciones como ésta y el trabajo que se desarrolla en el archivo con la Colección Luis Márquez Romay.

Por su parte, Ernesto Peñaloza Méndez, encargado de la colección, sostuvo que de las tareas a las que ahora se enfrenta es, primero, estabilizar cada una de las imágenes, para lo cual se limpian los negativos; después, el equipo de conservadoras hará una evaluación para revisar

su estado. Se mide su nivel de acidez tomando en cuenta que tienen 70 o más años. Luego se procede a colocarlas en papeles libres de ácido para guardarlas en cajas de polipropileno, material propio para archivo. En una siguiente etapa se capturará la información de cada placa, se le incorporará a una base de datos y se digitalizará cada una de ellas.

En este caso, precisó Peñaloza Méndez, no son imágenes en positivo impresas en papel sino placas, muchas de ellas nitratos algunas con base de cristal, lo que requiere un cuidado especial. Cada uno de estos negativos se positiva digitalmente con lo cual se ahorra papel.

Lo que actualmente conforma la Colección Luis Márquez Romay, explicó, se positivó en papel fotográfico, lo cual fue un proceso lento y costoso. Ahora, con las nuevas tecnologías, dijo, posiblemente en un plazo de seis a ocho meses se tenga digitalizado el segundo lote de esta donación de 519 imágenes. Posteriormente se hará difusión de este material para que el público en general tenga conocimiento de dicho legado.

Es importante señalar que la colección se compró en 1979, cuando era director del Investigaciones Estéticas Jorge Alberto Manrique. Aurelio de los Reyes, uno de los investigadores, especialista en cine, hizo la gestión para la adquisición del archivo. En la primera etapa se obtuvieron casi

12 mil negativos

Amplia producción

Algunos especialistas en fotografía mexicana, resaltó Peñaloza Méndez, calculan que la producción total de Luis Márquez es de aproximadamente 40 mil imágenes. A la fecha, en el instituto se resguardan casi 15 mil.

Varios investigadores de Estéticas, añadió, se han interesado por la colección: Louise Nöelle ha trabajado la parte arquitectónica; Renato González, las imágenes que tienen más contenido social; Aurelio de los Reyes, las relativas al cine mexicano; Laura González, sobre su estilo fotográfico, y Débora



Dorostinky, el aspecto del mundo indígena.

El donador del material es Miguel Velasco Márquez, sobrino del fotógrafo mexicano, quien agradeció la difusión y el reconocimiento que se ha dado a la colección fotográfica de su familiar. "Ha sido una grata impresión el empeño que realizado al respecto", aseveró.

Hay una serie de fotos, explicó, donde aparece Ezequiel Padilla, quien fue secretario de Relaciones Exteriores en el gobierno de Manuel Ávila Camacho. También imágenes de Adolfo López Mateos y del torero José Ortiz, entre otros

Para él, su tío fue un hombre de gran versatilidad en el mundo cultural mexicano de finales de los años 20 hasta los 60. "Luis Márquez Romay sobresalió en todo a lo que se dedicó. Fue actor del cine mudo, escribió el guión de la película *Janitzio*, que se filmó en 1934, donde él hace la foto fija. También fue el primer hombre que tuvo el acierto de comenzar a coleccionar trajes indígenas".

Además de haber sido funcionario de la SEP, también hizo la foto fija de la película *Los olvidados*, de Luis Buñuel, nombrada patrimonio cultural de la humanidad. Algunas de sus imágenes se han utilizado para ilustrar tarjetas y timbres postales.

Luis Márquez Romay estudió en La Habana, aunque es en México donde desarrolló su trabajo y definió su estilo. Desde 1921 trabajó en el Taller de Fotografía y Cinematografía de la Secretaría de Educación Pública (SEP), documentando fiestas tradicionales en diferentes estados del país, a la par que fotografió la obra de varios artistas, como Diego Rivera y José Clemente Orozco.

Los primeros 30 años de su carrera fueron de gran actividad: publicó sus imágenes en los principales diarios y revistas de la capital y participó en varias exposiciones individuales y colectivas. En ese tiempo recibió importantes reconocimientos internacionales como el Gran Premio de Fotografía de la Exposición Iberoamericana de Sevilla, y el First Prize en la International Photograph Exhibition en Nueva York. En 1950 se editó su libro *Mexican folklore*, con una selección de lo mejor de su trabajo. *g*



Ópera de papel, muestra de Bruno Fourure

El artista francés expone 58 trabajos en el Chopo

El artista francés Bruno Fourure presenta *Ópera de papel*, exposición de ilustración que reúne 58 trabajos en los cuales recrea ambientes y personajes bíblicos como Noé y Jonás, así como escultura en papel, maquetas de nacimientos y ofrendas de muertos.

Ópera de papel se divide en tres apartados: el primero presenta el trabajo de Fourure como ilustrador con obras realizadas *exprofeso* para la prensa y para los libros *La medina de Túnez* (1989), *El oasis* (1990) y *Cártago, ciudad fenicia de África* (1992), de la editorial Alif-Tunis. También incluye maquetas de papel editadas por el periódico *Reforma*, nacimientos para la tienda Sanborns (2003-2004) y cuadernos de trabajo del artista.

La segunda parte de la exposición presenta *La leyenda de Jonás*, serie de dibujos que se muestran en una caja de madera de tres por tres metros cuyas paredes tienen puertas de varias medidas donde se exhibirán las obras. El artista comenta al respecto: "En la realización de cada dibujo me adentré en el mito de Jonás, como lo relata la *Biblia*. Las imágenes que presento ilustran una ciudad imaginaria que puedo visitar sólo en mis sueños".

De entre los dibujos que exhibe destacan: *El baño de la jirafa* (1996), *El banquete de las letras* (1997), *La recámara mexicana* (1997), *La leyenda de Jonás* (1999) y *El regreso de Jonás a su patria* (1993).

Juguetes escultóricos

La tercera parte de la exposición trata el tema de la fauna animal, con 16 juguetes escultóricos ordenados en forma de tren que aluden al Arca de Noé. El tren se expone sobre una estructura de madera de 90 cm de altura por 10 metros de largo; cada carro es el dibujo de un animal en acuarela y tinta china.

Para el artista el trabajo del ilustrador abarca una amplia gama de disciplinas: "Cuando dibujo una imagen soy dramaturgo, pues imagino una idea; soy escenógrafo, porque pinto un boceto; soy decorador, cuando se dibuja el espacio, y también sastre, pues visto a los personajes".

Bruno Fourure es pintor-ilustrador y desde hace 20 años su trabajo se centra en la ilustración infantil, hecha a partir de la acuarela y la tinta china. Radica en México desde hace dos años y colabora en los diarios franceses *Bayard presse* y *Fleurus presse*. En mayo de 2003 expuso su trabajo en la galería del Arca, México, e impartió un taller infantil en el Liceo Franco-Mexicano, que consistió en la elaboración de cajas grandes a partir de la lectura de cinco cuentos mexicanos.

En 2000 realizó una serie de 30 esculturas de diversos materiales sobre la fauna animal titulada *La caravana de los animales*; participó en una producción de dibujos animados inspirada en *Las mil y una noches*, que se transmitió por el canal France 2, y fue invitado por segunda ocasión para realizar *Princesse Sheherazade*. Ilustró el libro *La historia del dinero*, de la editorial Gallimard.

Ópera de papel se inauguró el 30 de marzo, y permanecerá abierta al público hasta el domingo 5 de junio, en el Museo Universitario del Chopo. El horario de visita es de 10 a 14 y de 15 a 19 horas. *g*

DC

Iniciativa para Fortalecer la Carrera Académica en el Bachillerato de la UNAM

⇒ 24-26

O
N
E
B
O
G

La UNAM, la SRE y la institución canadiense firman memorándum de entendimiento

ALFONSO FERNÁNDEZ

Las universidades Nacional Autónoma de México y de Montreal, junto con la Secretaría de Relaciones Exteriores (SRE) firmaron un memorándum de entendimiento para impartir la Cátedra México en la institución canadiense, para favorecer el enriquecimiento y la diversificación de las actividades de docencia, investigación y extensión académica entre ambos países.

En el documento—firmado por Rosaura Ruiz, secretaria de Desarrollo Institucional de la UNAM; Francois Duchesneau, vicerrector de la institución canadiense, y Andrés Ordóñez, director general de Asuntos Culturales de Relaciones Exteriores— se considera que la difusión de la cultura mexicana y un mejor conocimiento de la política, economía, literatura, periodismo, historia y arte de México en Canadá contribuirá a fortalecer los contactos y obtener una mayor comprensión entre ambos pueblos.

En la suscripción del documento estuvieron presentes Maricarmen Serra Puche, coordinadora de Humanidades; Gerardo Estrada, coordinador de Difusión Cultural; el embajador Manuel Cossio, cónsul general de México en Montreal; Doris Girard, delegada general de Québec; Juan Carlos Nolte, director general de la Oficina de Colaboración Interinstitucional; Lorena Escudero, del Departamento de Colaboración Multilateral, y Juan Martín de la Luz, coordinador de Colaboración Internacional.

En la ceremonia, realizada en la Torre de Rectoría, Rosaura Ruiz señaló que la UNAM y la Universidad de Montreal destacan por sus disciplinas, áreas de estudio, programas académicos e infraestructura, así como por la excelencia de sus profesores, investigadores, proyectos y estudiantes.

“Con esta riqueza institucional, tenemos una sólida capacidad para trabajar de manera recíproca y diversificar nuestras experiencias, tomar ventaja de nuestros recursos y multiplicar el beneficio colectivo a través de un esquema de colaboración plural e innovador”, añadió.

Aunque precisó que el intercambio académico se hará en todas las áreas, informó que éste iniciará con el de humanidades. De esta forma, iremos analizando cuáles son los campos en los que tenemos investigadores que compartan intereses por de-

démicos y un intercambio fortalecido entre docentes e investigadores.

Al referirse al acuerdo, indicó que la Universidad de Montreal adopta la Cátedra México porque tiene el interés de trabajar sobre asuntos mexicanos, lo que muestra su preocupación por la situación cultural, política y económica del país. Se pretende a su vez que ambas universidades intercambien académicos y realicen estancias de investigación.

Esto es fundamental para el fortalecimiento de las relaciones entre las dos casas de estudio, reiteró. “Tenemos mu-

Se impartirá en la Universidad de Montreal la Cátedra México



En la Torre de Rectoría. Foto: Juan Antonio López.

terminadas disciplinas y así puedan trabajar de manera conjunta.

En opinión de Rosaura Ruiz, la colaboración académica ha sido una importante estrategia para el desarrollo, transformación y mejora de las instituciones de educación superior. La colaboración de la UNAM con universidades del extranjero en la región de América del Norte ha resultado en una vasta presencia institucional, un aumento y diversidad de programas aca-

cho interés en trabajar con universidades canadienses, en particular con la de Montreal, que es de alto nivel. Estamos planeando realizar investigaciones conjuntas y tener programas de posgrado compartidos”, reveló la secretaria de Desarrollo Institucional.

Recordó que la UNAM ya ha colaborado con aquella universidad desde 1980, resultado de un convenio general.

Rosaura Ruiz abundó que la Universidad está trabajando en un programa especializado de docentes en el estudio del español. “Es un área importante que debemos explorar, porque pocas universidades en el mundo tienen experiencia en la formación de profesores de español como lengua extranjera. Esto es algo que ha reconocido la Universidad de Montreal.

“Ellos han decidido que sea la UNAM quien forme a sus mentores, y lo vamos hacer con un programa de maestría”, concluyó. g

El intercambio iniciará con el área de humanidades, aunque incluye a todas

LETICIA OLVERA

Al presentar su primer informe de labores correspondiente al periodo 2004-2005, Carlos Arteaga Basurto, titular de la Escuela Nacional de Trabajo Social (ENTS), aseguró que entre los logros más importantes de la dependencia a su cargo destacan la puesta en marcha de la División del Sistema de Universidad Abierta (SUA), la aprobación de la Maestría en Trabajo Social y la creación de los Centros de Investigación y Estudios.

En cuanto al SUA-ENTS, Carlos Arteaga señaló que se caracteriza por ser una modalidad educativa a distancia que incorpora tecnologías de información y comunicación, así como un modelo educativo para satisfacer la necesidad social de contar con expertos que contribuyan al estudio, atención y solución de los problemas de la sociedad.

También, enfatizó, 2004 fue un año significativo para la escuela en materia de posgrado, pues se aprobó el Programa de Maestría en Trabajo Social. "Esto representa para la dependencia un paso trascendental en su historia".

Asimismo, expuso, se aceptó la creación de los Centros de Investigación y Estudios de la Escuela Nacional de Trabajo Social, con la idea de configurar nuevos espacios de trabajo que consoliden las tareas de investigación.

La misión de éstos es constituirse como espacios académicos orientados al fortalecimiento del Trabajo Social en los cuales, en el marco de la pluralidad de posturas y enfoques de la investigación, se desarrolle el estudio, investigación y análisis de la realidad social nacional, particularmente de los sectores y grupos sociales que requieren atención prioritaria, puntualizó.

Arteaga Basurto agregó que durante el periodo que se informa, para continuar con la

La ENTS responde a las necesidades actuales del país

Carlos Arteaga Basurto rindió su primer informe de labores correspondiente al periodo 2004-2005

regularización de su plantilla de profesores, la ENTS fue la única entidad académica en la UNAM que realizó una segunda etapa del Programa para Promover la Definitividad del Personal Académico de Asignatura.

En el caso de los alumnos, Carlos Arteaga precisó que se dio continuidad al Programa de Tutorías de la escuela, el cual está orientado a la atención de la deserción, el rezago, la baja eficiencia terminal y el bajo índice de titulación en los estudios de licenciatura de la UNAM.

Como una característica propia, abundó, con este programa la escuela apoya de manera particular a aquellos alumnos que por su alto desempeño académico o por la insuficiencia de recursos económicos se encuentran en el Programa de Alta Exigencia Académica o el Programa Nacional de Becas.

En ese sentido, mencionó, durante el periodo que se informa se benefició con dichas becas a un total de 667 alumnos de los diferentes semestres de la carrera.

Si bien, en términos generales se ha observado un incremento constante de alumnos beneficiados con esas ayudas, aún hay muchos estudiantes con cualidades y necesidades que requieren de apoyo para la realización de sus estudios. "En el ciclo escolar 2005-1 de los dos mil 311 alumnos inscritos, sólo 14.06 por ciento está becado, por lo cual debemos buscar estrategias que nos permitan acceder a otro tipo de apoyos económicos para que la falta de éstos no constituyan una causa de deserción escolar", aseveró.

Paralelamente al proceso de enseñanza aprendizaje formal, refirió, hemos puesto especial atención para destacar la importancia que tiene propiciar en los alumnos el autoaprendizaje, pues la formación integral e integradora ha sido una de las prioridades durante este último año.

A partir del 7 de julio de 2004, fecha

en que el Consejo Universitario aprobó la diversificación de las opciones de titulación para los alumnos y egresados de la Universidad, las áreas de la escuela encargadas de ello se dieron a la tarea de incorporar a las seis opciones existentes, siete más. "Con ellos nos convertimos

en una de las primeras instancias académicas en contar con 13 diferentes opciones de titulación", afirmó.

Pese a las difíciles condiciones socioeconómicas en que un gran número de instituciones desarrolla sus actividades y de lo complicado que resulta para algunas personas invertir en su capacitación, actualización o especialización, durante el periodo comprendido de marzo de 2004 a febrero de 2005, el Centro de Educación Continua de la ENTS impartió un total de dos mil dos horas de capacitación por medio de 44 actividades académicas, en las cuales participaron 763 personas, indicó.

También, puntualizó, durante el año que se informa se mantuvo una relación estrecha con instituciones y organizaciones sociales, mismas que demandaron un total de cuatro mil 574 prestadores de servicio social para brindar servicios a la población y atender diversas problemáticas sociales, tanto en el ámbito urbano como el suburbano y rural.

No obstante, aclaró, ante una demanda tan alta sólo estamos en posibilidades de satisfacer aproximadamente 10 por ciento de la misma. "Esta situación pone de manifiesto la importancia que tienen los servicios de los alumnos de la escuela en distintos ámbitos, aunque lamentablemente su



Durante el informe. Foto: Víctor Hugo Sánchez.

grand demanda y aceptación aún no se refleja en su incorporación laboral".

Consideró que entre las acciones en las cuales la ENTS ha alcanzado importantes resultados se encuentra la inserción en el INNN de alumnos y pasantes de la licenciatura en trabajo social, en sus distintas modalidades: práctica comunitaria y regional; práctica de especialización; teoría y práctica de trabajo social en el área de la salud y servicio social.

Al referirse a los servicios bibliotecarios, destacó que a la fecha, con dos mil 590 nuevas adquisiciones, se cuenta con una colección actualizada que coloca a la biblioteca de la escuela como la mejor de Trabajo Social en Latinoamérica.

Mención especial, dijo, merece nuestra principal actividad en materia de promoción y difusión de la carrera durante este año: la Octava Feria de Orientación Vocacional Al Encuentro del Mañana, subrayó. "En este evento, la ENTS recibió Mención Honorífica por los conceptos de diseño y material didáctico empleado en la difusión de la carrera". g

Universidad Nacional Autónoma de México
Secretaría General
Dirección General de Asuntos del Personal Académico

Iniciativa para Fortalecer la Carrera Académica en el Bachillerato de la UNAM
(INFOCAB)

Convocatoria 2005

Antecedentes

La Dirección General de Asuntos del Personal Académico (DGAPA), dependencia de la Secretaría General de la UNAM, tiene como uno de sus propósitos impulsar la superación del personal académico de la UNAM, entendida como un eje principal en el desarrollo de la carrera académica y como elemento indispensable en la consecución de un mejor y más profundo cumplimiento de las tareas sustantivas que la Universidad tiene encomendadas.

La superación de los profesores requiere de diversas acciones, destacando aquellas que se dan en el contexto de la actividad académica cotidiana y forman parte de ella. De esta forma la superación es, a la vez, pilar de la carrera académica de cada profesor y sustento del proceso de avance institucional.

En el caso del bachillerato universitario se han acumulado experiencias positivas en la realización de acciones que promueven la superación de sus profesores en el seno de la vida académica institucional. El que esto se haga cada vez con mayor intensidad y nivel, requiere de una planta académica que vea en su participación educativa la consecución de una carrera académica y en la institución el elemento fundamental para su realización. Ante esto, la Universidad debe generar los ambientes, los medios y los apoyos que la superación y la carrera académica de sus profesores requieren; entendiendo siempre a la superación como una vía estratégica de desarrollo del propio bachillerato.

Con el propósito de contribuir a dichos procesos de superación en la Escuela Nacional Preparatoria (ENP) y en la Escuela Nacional Colegio de Ciencias y Humanidades (CCH) en el marco de sus funciones propias, planes y objetivos institucionales, se emite la siguiente:

Convocatoria

A los profesores de la ENP y del CCH a presentar proyectos académicos de acuerdo a los siguientes lineamientos, objetivos y bases.

Lineamientos:

- Los proyectos que se presenten deberán tener como objetivo general la participación de los profesores en actividades académicas que, simultánea e integralmente, repercutan en su superación y actualización, en el sostenimiento de un ámbito de trabajo académico y en el avance del propio bachillerato universitario. Todo ello expresando un compromiso con el mejoramiento de la enseñanza y el aprendizaje de los alumnos.

- Los proyectos se deben encuadrar en alguna de las cuatro líneas generales de actividades académicas en que se dan procesos de superación y actualización que se enlistan a continuación:

- Actividades académicas en que, colegiada y sistemáticamente, se discutan, analicen, critiquen o impulsen las prácticas docentes, los planes de estudio, los problemas de la enseñanza, los métodos didácticos o la incorporación de temas de actualidad en el currículo académico.

- Actividades académicas centradas en la expresión de la creatividad y el conocimiento de los profesores al producir materiales didácticos novedosos, diseñar nuevas prácticas de laboratorio, hacer estudios concretos sobre algún aspecto de la enseñanza o generar e incorporar nuevas tecnologías para la enseñanza, todo ello incidiendo en el avance de la calidad, profundidad y eficacia del proceso educativo.

- Actividades académicas que implementen procesos de enseñanza extracurricular en las que el profesor convoca, aglutina y coordina a un grupo de alumnos en la consecución de un proyecto concreto que implique la creatividad, la dedicación, el trabajo en equipo y el adquirir conocimiento, en la solución de algún problema, en la construcción de algún implemento o herramienta, en formas de expresión artística, en el apoyo a tareas de investigación o en actividades similares a éstas, todo ello, en el marco de la acción académica institucional y la búsqueda de resultados concretos.

- Acciones de intercambio académico con instituciones, tanto nacionales como extranjeras, académicamente semejantes a la propia. Que propicien el conocimiento de formas diversas de atacar problemas y circunstancias educativas similares, amplíen los horizontes académicos al interaccionar con maneras distintas de pensar y de hacer o expandan el ámbito cultural en que se desarrollan el profesor y la institución.

Objetivos:

- Contribuir a la superación del personal académico del bachillerato universitario.

- Propiciar el trabajo en equipo y la visión de la tarea educativa como una tarea común y unitaria.

- Estimular un proceso integrador de la superación y de la carrera académica, con la vida y las tareas académicas institucionales.

- Favorecer una tendencia institucional que apoye la iniciativa, la creatividad y el trabajo de los profesores orientado por el mejoramiento de los procesos de enseñanza-aprendizaje.

- Fortalecer la cultura docente y su ejercicio en el bachillerato.

- Impulsar el intercambio académico entre el bachillerato universitario y otras instituciones educativas nacionales o extranjeras.

- Propiciar la generación e implementación de nuevas técnicas de enseñanza, nuevos materiales educativos y formas novedosas de relaciones académicas del profesor con sus alumnos.

- Respalda los procesos tendientes a la generación y a la expresión del liderazgo académico.

Bases:

- Podrán presentar proyectos los profesores de carrera del bachillerato y los de asignatura definitivos con 20 o más horas.

- Podrán participar en los proyectos todos los académicos

de la ENP, el CCH y de las demás entidades académicas de la UNAM. Podrá invitarse a colaborar en los proyectos a los académicos de otras instituciones educativas.

- Todos los proyectos deberán contar con el aval del o los directores de los planteles en que se realicen y con la aprobación del Consejo Técnico respectivo.

- Los proyectos deberán estar claramente enmarcados en los procesos de superación del personal académico, en las políticas y objetivos educativos del bachillerato, en los planes de desarrollo institucionales y en el fortalecimiento de la vida académica.

Características de los proyectos

- Los proyectos que emanen de una acción colegiada y sistemática de análisis y crítica educativa, tendrán como meta el apoyo a la consolidación institucional del grupo mismo, la publicación de memorias u otros medios de difusión de sus resultados, la mejora del funcionamiento de la infraestructura instalada para la labor docente, el impulso a la elaboración de nuevas formas de enseñanza, el aumento del conocimiento sobre el proceso educativo que se lleva a cabo y sobre las características del estudiantado mismo, la revisión o reforma de planes y programas de estudio y el fortalecimiento de la cultura docente y disciplinaria en el ámbito de acción del grupo colegiado en que se origina el proyecto.

- Los proyectos que emanen de la iniciativa de un profesor o grupo de profesores tendrán como fin, la elaboración de libros de texto, programas computacionales de enseñanza u otros materiales didácticos, el desarrollo de nuevas prácticas, experiencias o instrumentos de laboratorio, la construcción de apoyos educativos en red para los alumnos y otras acciones que, como las enunciadas, generen productos concretos de apoyo o incidencia directa en el proceso educativo y sean expresión de la creatividad y la concepción docente y didáctica de los profesores.

- Los proyectos que tengan como objetivo la participación de uno o varios profesores en la organización de una actividad educativa extracurricular, deberán implicar el involucramiento de un grupo de alumnos en una actividad creativa con fines educativos y formativos concretos y que genere algún tipo de producto, como puede ser un reporte, una colección de cuentos, la participación de los alumnos en competencias académicas, tales como juegos florales o las olimpiadas matemáticas, un instrumento de laboratorio, la puesta en escena de una obra de teatro, una muestra fotográfica, el diseño y construcción de algún aparato tecnológico o cuestiones similares.

- Los proyectos de intercambio académico, deberán emanar de convenios formales de colaboración institucional previamente acordados entre la UNAM y otra u otras instituciones educativas del nivel medio superior o que comprendan explícitamente a este nivel. Las visitas, tanto de profesores de la UNAM a otras instituciones, como de profesores de esas instituciones a los planteles de bachillerato de la UNAM, deben darse por un mínimo de tres meses y un máximo de un año, deben incorporar plenamente al visitante a la vida académica de la institución que lo recibe y deben estar formulados en términos de acciones de colaboración académica concretas y explícitas.

La solicitud de apoyo para un proyecto podrá hacerse para uno o dos años; sin embargo, se hará una evaluación anual de los resultados académicos y financieros. La renovación de los apoyos dependerá de esa evaluación.

La solicitud deberá incluir un calendario detallado de actividades, un listado de objetivos y metas a lograr, así como un presupuesto explícito y justificado académicamente.

La solicitud de apoyo de cada proyecto deberá estar

acompañada de una carta del director del plantel de adscripción del responsable académico en el que se realizará, y, en su caso, de los directores correspondientes cuando el proyecto abarque a varios planteles; en esta carta se establece el aval al proyecto y el compromiso del plantel, o los planteles, de otorgar los apoyos de infraestructura que el proyecto requiera. Así mismo, la solicitud deberá acompañarse de la aprobación del Consejo Técnico respectivo.

Responsables de proyectos

- Todo proyecto deberá ser presentado por un profesor de carrera del bachillerato o por un profesor de asignatura definitiva de 20 o más horas contratadas en el bachillerato. Este profesor será el responsable académico del proyecto.

- El responsable académico deberá elaborar y presentar, con el aval del director del plantel correspondiente, los informes académicos parciales y final del proyecto.

- Los informes financieros deberán ser elaborados por la secretaría o unidad administrativa del plantel correspondiente, y deberán contar con el aval del responsable académico del proyecto.

Evaluación de los proyectos

La evaluación de los proyectos la harán cuatro comités académicos, uno por cada área del conocimiento (Ciencias Físico Matemáticas y de las Ingenierías, Ciencias Biológicas y de la Salud, Ciencias Sociales, y Humanidades y Artes). Cada comité estará integrado por seis académicos de reconocido prestigio, uno designado por el Consejo Técnico de la ENP, uno designado por el Consejo Técnico del CCH, uno designado por el Consejo Académico del Bachillerato, uno designado por el Consejo Académico del área correspondiente y dos designados por el Rector.

Estos comités emitirán un dictamen sobre cada uno de los proyectos inscritos en el área correspondiente. El dictamen, además de especificar si el proyecto se recomienda para ser o no aprobado, podrá hacer recomendaciones en lo particular o sobre ajustes presupuestales.

Se tomarán en consideración para la aprobación de los proyectos, entre otros, los siguientes aspectos:

a) la incidencia en la superación académica de los profesores participantes;

b) el impacto en el mejoramiento de la enseñanza y la docencia de los objetivos y metas que se proponen;

c) la originalidad, calidad, viabilidad y coherencia interna del protocolo del proyecto;

d) la fundamentación académica y la pertinencia de la solicitud financiera presentada y

e) el currículum y la experiencia de los profesores participantes.

Se establecerá un Comité Directivo que tendrá la función de aprobar los proyectos y asignar los recursos correspondientes. El Comité Directivo actuará con base en las recomendaciones hechas por los comités evaluadores y en el presupuesto disponible.

El Comité Directivo establecerá un plan de seguimiento y evaluación permanente del programa que se centre en su incidencia en la vida académica y en su impacto en el avance del bachillerato.

El Comité Directivo estará integrado por: el Secretario General de la UNAM, quien lo presidirá, los coordinadores de los consejos académicos de área, el coordinador del consejo académico del

bachillerato, el director de la ENP, el director del CCH y el director general de la DGAPA, quien fungirá como su presidente.

Administración

La DGAPA será la dependencia coordinadora y administradora general de la INFOCAB y establecerá sus mecanismos de funcionamiento y operación.

La administración de los proyectos, así como de los recursos que se les otorguen estará a cargo del plantel correspondiente vía su secretaría o unidad administrativa. Los recursos asignados se emplearán exclusivamente para cumplir con los objetivos y metas definidas en cada proyecto y en los términos establecidos en el presupuesto aprobado.

La ejecución y administración de los proyectos deberá sujetarse a lo señalado en las Reglas de Operación y a lo estipulado en la Carta-Compromiso que celebrarán el responsable académico del proyecto, el director y el secretario administrativo del plantel con la DGAPA.

Solicitud e inscripción de los proyectos

Las solicitudes e inscripciones de proyectos se pueden hacer a partir de la fecha de publicación de esta convocatoria y hasta el 23 de mayo de 2005, a las 20:00 horas en la página electrónica:

<http://dgapa.unam.mx>

Para mayores informes: la DGAPA pone a disposición de la comunidad académica la dirección de correo electrónico: infocab@dgapa.unam.mx

Y los teléfonos: **56 22 07 86 y 88**

El expediente completo impreso en papel y acompañado de:

- Documentos probatorios.
- Carta del director del plantel de adscripción del responsable académico y, si es el caso, de los directores de los planteles conteniendo el compromiso de apoyar con la infraestructura necesaria y su aval.
- Copia de la aprobación del Consejo Técnico respectivo.

Deberán entregarse sin excepción, a más tardar el 24 de mayo de 2005, a las 13:00 horas, en las oficinas de la Subdirección de Apoyo a la Docencia de la DGAPA, ubicadas en el 2º piso de la Unidad de Posgrado (a un costado de la Torre II de Humanidades, CU).

Los resultados de la evaluación se darán a conocer a partir del 1º de julio de 2005.

“POR MI RAZA HABLARÁ EL ESPÍRITU”

Ciudad Universitaria, DF, a 4 de abril de 2005
Director General de Asuntos del Personal Académico
Dr. Rafael Pérez Pascual

Secretaría General

Dirección General de Asuntos del Personal Académico

Programa de Primas al Desempeño del Personal Académico de Tiempo Completo (PRIDE)

A v i s o

Solicitudes de ingreso o renovación en línea

Convocatoria 2005

La Dirección General de Asuntos del Personal Académico (DGAPA) comunica al personal académico de la UNAM interesado en solicitar su ingreso o renovación al PRIDE en los términos establecidos para el **segundo periodo de evaluación** por la Convocatoria publicada en *Gaceta UNAM* con fecha 15 de noviembre de 2004, que a partir del lunes 11 de abril, pone a su disposición en su dirección electrónica:

<http://rubi.dgapa.unam.mx:8080/registro>

en ella encontrarán el formato de solicitud y el procedimiento para ingresarla.

“POR MI RAZA HABLARÁ EL ESPÍRITU”
Ciudad Universitaria, D.F., 11 de abril de 2005.

UNIVERSIDAD NACIONAL AUTÓNOMA DE MÉXICO

FACULTAD DE PSICOLOGÍA

La Universidad Nacional Autónoma de México, a través del H. Consejo Técnico de la Facultad de Psicología, con el propósito de reconocer a los alumnos que se hayan distinguido por su participación en programas de Servicio Social con impacto social, dirigidos a los sectores de la población menos favorecidos, que coadyuven a mejorar sus condiciones de vida, contribuyendo así al desarrollo económico, social, educativo y cultural del país, y con fundamento en el Acuerdo por el que se establecen las bases para el otorgamiento del **Premio al Servicio Social Dr. Gustavo Baz Prada**.

CONVOCA

a los alumnos del sistema escolarizado y del sistema abierto, para participar en el Premio al Servicio Social Dr. Gustavo Baz Prada 2005, de conformidad con las siguientes

BASES

1. Podrán participar los alumnos que hayan concluido su Servicio Social entre el mes de enero y el mes de diciembre del año 2004 en cualesquiera de las áreas profesionales o de investigación aplicada de la Psicología y que consideren que ameriten su candidatura. Asimismo, que hayan cumplido con las normas establecidas por la Facultad de Psicología para el desarrollo y cumplimiento del Servicio Social.

2. Los alumnos que consideren que su Servicio Social reúne los requisitos del *Premio*, deberán solicitar en la Institución en la que prestaron su Servicio Social, un oficio en la que su supervisor directo los proponga como candidatos para el *Premio*, explicitando las razones y justificación pertinentes. Este oficio deberá acompañarse de una carta de la persona que fungió como asesor en el Programa de Servicio Social y Bolsa de Trabajo de la Facultad de Psicología en la que se describan los objetivos, finalidades y los logros del programa de Servicio Social que se llevó a cabo, con las evaluaciones correspondientes.

3. Los alumnos que participen en el *Premio*, deberán tener un promedio mínimo de 8.5 (ocho punto cinco) al momento del concurso.

4. El concurso se sustentará en la evaluación de una memoria de las actividades realizadas por el estudiante en el cumplimiento de su Servicio Social, en la que se destaque el impacto social de las acciones realizadas en beneficio de la sociedad mediante la aplicación de los métodos, técnicas y procedimientos de la Psicología.

5. Para la evaluación de los trabajos, se considerarán:

- La coherencia del procedimiento.
- La sistematicidad del trabajo académico y la evaluación aplicada a las intervenciones.
- La relevancia y dificultad de las tareas emprendidas.
- La evaluación positiva de la institución o comunidad y/o de las personas directamente beneficiadas.

6. Los trabajos sometidos a concurso podrán desarrollarse en forma individual o en grupo. En este último caso sólo se adoptará esta modalidad si el trabajo fuera el resultado de un esfuerzo conjunto y se acredite la participación directa de cada uno de los integrantes.

7. Los trabajos deberán incluir:

- Carátula que contenga los siguientes datos:
 - Del Prestador: Nombre, número de cuenta, domicilio, teléfono y correo electrónico.
 - Del Plantel: Nombre de la Facultad, nombre del asesor del Programa de Servicio Social y Bolsa de Trabajo y el área que está cursando o cursó.
 - Del Programa de Servicio Social: Institución responsable, nombre del supervisor, el área en la que realizó el Servicio Social y el año en que concursa.

- Resumen
- Introducción
- Justificación y Contexto (institución en donde prestó su Servicio Social, problemática atendida, etc.)
- Objetivos del programa que sean evaluables, claramente elaborados y aplicados
- Marco Teórico
- Estrategias metodológicas y/o de intervención (según sea el caso), para atender a la problemática identificada
- Resultados obtenidos:
 - En beneficio de la atención a la problemática contextualizada
 - En cuanto a la formación profesional obtenida
- Conclusiones y recomendaciones a futuros trabajos
- Anexos

8. Los trabajos serán evaluados por una **Comisión Evaluadora** designada por el Consejo Técnico de la Facultad de Psicología, la cual deberá integrarse por un representante de cada una de las coordinaciones de Área: Psicología Clínica, Psicología Educativa, Psicología Experimental, Psicología Social, Psicofisiología y Psicología del Trabajo; un representante del Sistema Universidad Abierta; un representante de la División de Estudios de Posgrado; dos asesores internos del Programa de Servicio Social y Bolsa de Trabajo; un supervisor externo a la UNAM registrado y dos estudiantes o egresados que hayan realizado su Servicio Social en forma destacada.

9. El fallo emitido por la Comisión Evaluadora será ratificado por el Consejo Técnico de la Facultad de Psicología.

10. Los trabajos deberán entregarse en el **Programa de Servicio Social y Bolsa de Trabajo**, ubicado en el Edificio "B", 2° Piso, a partir de la publicación de esta convocatoria **hasta el día 13 de mayo, inclusive, de 2005**. Lunes a viernes de 10:00 a 13:30 horas y de 17:00 a 19:30 horas.

11. Los trabajos presentados pasarán a ser propiedad de la UNAM, quedando en resguardo en el Programa de Servicio Social y Bolsa de Trabajo de la Facultad de Psicología (o la Biblioteca). La UNAM se reserva el derecho de publicar cualquiera de los trabajos que participen en el concurso, otorgando el crédito correspondiente al autor o los autores.

12. El premio consiste en el otorgamiento de una medalla de plata y un reconocimiento en el que se designa al prestador de Servicio Social o a un grupo de prestadores, como el más destacado.

13. A los alumnos que no resulten merecedores del **Premio al Servicio Social Dr. Gustavo Baz Prada** y que a juicio de la Comisión Evaluadora hayan realizado su trabajo con alta calidad, se les extenderá un reconocimiento por escrito.

14. Se otorgarán reconocimientos por escrito al asesor del Programa de Servicio Social y Bolsa de Trabajo y al supervisor directo de la Institución en donde el alumno o grupo de alumnos ganador de la Medalla prestó su Servicio Social.

15. El fallo emitido por el H. Consejo Técnico será inapelable y se dará a conocer a través de la publicación en *Gaceta UNAM*, junto con los resultados del resto de escuelas y facultades de la UNAM.

16. La fecha, el lugar y la hora en que se hará entrega del Premio, se darán a conocer oportunamente.

"POR MI RAZA HABLARÁ EL ESPÍRITU"
Ciudad Universitaria, DF, a 11 de abril de 2005
LA PRESIDENTA DEL CONSEJO TÉCNICO
DRA. LUCY MA. REIDL MARTÍNEZ

Convocatoria para Concurso de Oposición Abierto

Instituto de Investigaciones Históricas

El Instituto de Investigaciones Históricas, con fundamento en los artículos 9 y del 11 al 17 del Estatuto del Personal Académico de la UNAM, convoca a un concurso de oposición abierto a las personas que reúnan los requisitos señalados en la presente convocatoria y en el referido estatuto y que aspiren a ocupar una plaza de Técnico Académico Ordinario Asociado "A" de tiempo completo, interino, con número de registro 67396-16, con sueldo mensual de \$7,020.40, en el Área de Cómputo, Sección de Soporte Técnico, de acuerdo con las siguientes

Bases:

1. Tener grado de licenciado en un área relacionada con el cómputo o preparación equivalente.
2. Haber trabajado un mínimo de un año en la materia o área relacionada con cómputo.

De conformidad con el artículo 15 inciso b) del mencionado estatuto, el H. Consejo Técnico de Humanidades determinó que los aspirantes deberán presentar las siguientes

Pruebas:

1. Trabajo escrito sobre la historia de la computadora PC compatibles en el mercado nacional del año 1984 a la fecha.
2. Examen teórico-práctico sobre soporte técnico y atención personalizada en el uso y manejo de redes.
3. Examen teórico-práctico sobre *hardware*, *software* y Sistemas Holónicos.
4. Examen teórico-práctico sobre configuración de equipo de cómputo.

Para participar en este concurso los interesados deberán presentar una solicitud y entregar la documentación correspondiente: curriculum actualizado con documentos probatorios, en la dirección del propio instituto, dentro de los 15 días hábiles contados a partir de la fecha de publicación de esta convocatoria.

Ahí mismo se les comunicará la aceptación de su solicitud y la fecha de entrega del trabajo escrito. Una vez concluidos los procedimientos establecidos en el mencionado estatuto se darán a conocer los resultados de este concurso, mismos que surtirán efecto a partir de la fecha de terminación del contrato de la persona con quien la plaza en cuestión está comprometida.

"Por mi raza hablará el espíritu"
Ciudad Universitaria, DF, a 11 de abril de 2005
La Directora
Doctora Virginia Guedea



Programa de Actualización Tecnológica

SU CRÉDITO APROBADO PARA ADQUISICIÓN DE EQUIPO DE CÓMPUTO

Único requisito laborar en cualquier área de la UNAM

Garantía de Precios Bajos

Instalación en su domicilio

- Entrega Inmediata
- Impresora o maletín gratis
- Sin enganche
- Sin aval
- Pagos Fijos
- Hasta 24 meses



12 Meses Sin Intereses en Equipos Participantes

DELL **SONY®**
TOSHIBA **VAIO** **hp COMPAQ**

● Solicite la visita de uno de nuestros representantes ● Contamos con módulo en el Departamento de Personal

Tel.: 85 02 33 93 al 96
044 55 15 73 35 69

BREVIARIO

Concluye torneo de fútbol rápido del Sistema Incorporado. Con la participación de 32 equipos pertenecientes a 24 escuelas del Sistema Incorporado, llegó a su término el Torneo 2005 de fútbol rápido de la Dirección General de Incorporación y Revalidación de Estudios. En ambas ramas, el campeón fue el Colegio Indoamericano.

Con la mayor participación de su historia, — 20 equipos en la rama varonil y 12 en la femenil— la presente edición del torneo se disputó en su totalidad en instalaciones de las escuelas del

Sistema Incorporado: el Colegio Indoamericano (zona norte) y el Colegio Anglo Mexicano de Coyoacán (zona sur).

El representativo varonil del Colegio Indoamericano llegó a la final luego de un desempeño casi perfecto en su cancha. Esto lo llevó a enfrentar en la final al Centro Escolar Universitario, un partido de ir y venir que sólo hasta el silbatazo final, y debido a una genialidad del equipo local, se resolvió en un vibrante 4-2. El tercer sitio se lo adjudicó la Preparatoria Lagrange.

Por su parte, el equipo femenino tuvo un partido

más sencillo que dominó sin muchos problemas. Dejó en el camino a un conjunto que se caracterizó por su juego aguerrido aunque, en la final, nada pudo hacer: la Escuela Tomás Alva Edison, escuadra que fue goleada 4-0 por el flamante campeón, el Colegio Indoamericano. El tercer lugar correspondió a la Preparatoria La Salle del Pedregal.

Cabe señalar que los tres primeros sitios participarán en los Juegos Puma 2005, representando al Sistema Incorporado y acompañando a quienes obtengan los primeros lugares en basquetbol y fútbol.

S
E
R
T
E
D
E
P
E
D

El propósito, impulsar la práctica del ejercicio y combatir la vida sedentaria

Caminata por la salud en el Estadio Olímpico



En el recorrido participaron 366 personas. Foto: Francisco Cruz.

VERÓNICA RAMÓN

Siempre buscamos la "pastilla de la salud" para evitar enfermedades, aunque el ejercicio y una vida sana son la mejor receta contra la obesidad y evitar así infartos, accidentes cerebrales vasculares, atrofia de los músculos, fragilidad de los huesos y la diabetes mellitus, junto con sus complicaciones renales, circulatorias y oculares, afirmó José Narro Robles, director de la Facultad de Medicina, al poner en marcha el programa Caminando por la Salud.

El pasado 2 de abril, la Facultad de Medicina convocó a la comunidad univer-

sitaria y al público en general, a una caminata en la pista del Estadio Olímpico Universitario, sin límite de vueltas, con el propósito de impulsar la práctica del ejercicio y combatir la vida sedentaria.

En el recorrido participaron 366 personas quienes estuvieron apoyadas por personal especializado para revisarles el pulso y la presión arterial. Los asistentes recibieron playeras, medallas y botellas con agua, gracias a la intervención de más de cien organizadores pertenecientes a esa facultad y a las direcciones

de Servicios Generales y Servicios Médicos de la UNAM.

"Los grandes problemas en salud de la sociedad contemporánea, particularmente de la mexicana, son la obesidad, la vida sedentaria, el tabaquismo y el tipo de dieta, que propician a una enorme cantidad de enfermedades", advirtió Narro Robles.

De este modo, agregó, la facultad debe predicar con el ejemplo y por eso se compromete a impulsar conductas saludables entre la población para luchar en contra de los malos hábitos. *g*

Basquet interpreparatoriano: triunfaron los planteles 5 y 6

Obtuvieron los primeros lugares en las ramas femenil y varonil



Las Preparatorias 5 y 6 obtuvieron el primero y segundo lugares de los Juegos Interpreparatorias 2005 de basquetbol, categoría sub 20, en ambas ramas, al derrotar a sus similares de las mismas escuelas, en duelos disputados el 5 de abril, en la duela del Frontón Cerrado de CU.

En femenil, la Prepa José Vasconcelos logró el primer lugar luego de derrotar al equipo de la Preparatoria de Coyoacán, mientras en varonil la Prepa Antonio Caso hizo lo propio con la quinteta de Coapa.

El tercer lugar (ambas ramas) lo ocupó la Prepa 2 Erasmo Castellanos Quinto; en femenil, al derrotar a la Preparatoria Pedro de Alba, mientras en varonil superó a la quinteta del Platel 1.g

Durante los encuentros. Fotos: Raúl Sosa.



Abanderarán a 782 universitarios

Un total de 782 personas, entre deportistas, entrenadores y delegados, conforman los contingentes deportivos de la UNAM que tomarán parte en los máximos eventos deportivos estudiantiles y juveniles del país: la Universiada Nacional, la O. Nacional y la O. Élite 2005. Los atletas serán abanderados el próximo miércoles 13, a las 10 horas, en el Estadio Olímpico de Ciudad Universitaria.

Para el certamen de la O. Nacional, la Universidad asistirá con un total de 495 personas, mientras para la O. Élite lo hará con 150. Entre ambos eventos se espera que parti-

cipen aproximadamente 15 mil deportistas provenientes de todos los estados de la República y el Distrito Federal, así como de la UNAM, el IPN y el IMSS. Estas tres últimas instituciones intervienen en calidad de entidades deportivas federadas.

Los deportistas auriazules pretenden mejorar los resultados obtenidos en las justas de 2004. En la O. Nacional, la Universidad culminó en el lugar 14 del medallero con un total de 52 preseas: 16 de oro, 16 de plata y 20 de bronce. En la tabla de puntuación culminó en el sitio 18 con un acumulado total de 653 unidades.

En la O. Élite del año anterior, los auriazules culminaron en el lugar 12 del medallero con 21 pre-

seas: siete de oro, cinco de plata y nueve de bronce.

La O. Nacional y la O. Élite 2005 se efectuarán el mes próximo en Campeche, Chiapas, Jalisco, Quintana Roo, Tabasco y Yucatán. Asimismo, Veracruz será sede de la natación y los clavados, competencias que se celebrarán del 15 al 23 de abril.

Por otra parte, la actividad de la Universiada Nacional 2005 se desarrollará en Toluca en la Universidad Autónoma del Estado de México. A ella asistirán representativos pumas que participarán en 12 de las 14 disciplinas deportivas a disputarse: atletismo, baloncesto, fútbol asociación, gimnasia aeróbica, tenis, volibol de sala, halterofilia, judo,

karate do, taekwondo, beisbol y tiro con arco, este último deporte de exhibición.

No hay representación en fútbol rápido ni en volibol de playa, porque no se consiguió el pase durante la etapa regional.

Durante la Universiada Nacional 2004, celebrada en Pachuca, Hidalgo, la UNAM consiguió siete medallas de oro, 11 de plata y 12 de bronce. Con ello culminó en el séptimo lugar en la tabla de puntos con un total de 700 unidades. Este año se reincorporan como parte del certamen el baloncesto, fútbol asociación y volibol de sala.g

Pumas 1, Puebla 0



El gol. Fotos: Juan Antonio López.



UNAM

Dr. Juan Ramón de la Fuente
Rector

Lic. Enrique del Val Blanco
Secretario General

Mtro. Daniel Barrera Pérez
Secretario Administrativo

Dra. Rosaura Ruiz Gutiérrez
Secretaria de Desarrollo Institucional

Mtro. José Antonio Vela Capdevila
Secretario de Servicios a la Comunidad

Mtro. Jorge Islas López
Abogado General

Lic. Néstor Martínez Cristo
Director General de Comunicación Social

Lic. Rodolfo González Fernández
Director de Información

Gaceta

Director Fundador
Mtro. Enrique González Casanova

Director de Gaceta UNAM
Lic. Víctor Manuel Juárez Cruz

Subdirector de Gaceta UNAM
David Gutiérrez y Hernández

Coordinador
Hernando Luján

Redacción
Elvira Álvarez, Guillermo Baltazar,
Olivia González, Rodolfo Olivares,
Cynthia Uribe, Arturo Vega y
Cristina Villalpando

Gaceta UNAM aparece los lunes y jueves publicada por la Dirección General de Comunicación Social. Oficina: Edificio ubicado en el costado sur de la Torre de Rectoría, Zona Comercial. Tel. 5622-14-52 ext. 832, fax: 5622-14-56. Número de expediente 89/06517; Certificado de licitud de título No. 4461; Certificado de licitud de contenido No. 3616, expedidos por la Comisión Calificadora de Publicaciones y Revistas Ilustradas de la Secretaría de Gobernación. Impresión: Editoriales de México, S.A. de C.V., (División Comercial) Chimalpopoca 38, Col. Obrera, CP. 06800, México, DF. Certificado de reserva de derechos al uso exclusivo 275/90, expedido por la Dirección General del Derecho de Autor. Editor responsable: Lic. Néstor Martínez Cristo. Distribución: Dirección General de Comunicación Social, Torre de Rectoría 2o. piso, Ciudad Universitaria.

Número 3,798

■■■ Feria del libro de la **Biblioteca** **Central**



dgb.unam.mx

del 11 al 16 de abril de 2005

Planta Principal Biblioteca Central, Ciudad Universitaria

de 10 a 19 hrs.

"Se daba a **leer libros** de caballerías
con tanta afición y gusto"

Miguel de Cervantes
IV Centenario del Quijote de la Mancha

Dirección
General de
Bibliotecas
dgb



A LA VANGUARDIA DEL CONOCIMIENTO Y DE LA INFORMACIÓN