

Resguarda Biología el acervo maderable de mayor valor científico

Consta de tres mil 500 ejemplares, que representan a 393 familias, 552 géneros y mil 384 especies ⇒ 10

Investigación de las facultades de Química y Veterinaria

Desarrollan compuesto para erradicar parásitos del ganado

La fasciolosis ocasiona pérdidas de hasta cuatro mil 500 millones de pesos al año en México ⇒ 9

Ciudad Universitaria
20 de enero de 2005
Número 3,777
ISSN 0188-5138
<http://www.unam.mx/gaceta>
dirección electrónica (Email):
dginfo@condor.dgsca.unam.mx

Gaceta



ORGANO INFORMATIVO DE LA UNIVERSIDAD NACIONAL AUTÓNOMA DE MÉXICO

► Exitoso ensayo tecnológico en favor de la cultura y el arte

Transmiten ópera desde Barcelona, vía Internet 2

► La DGSCA, sede del Programa Ópera Oberta del Liceu de Barcelona ► Excelente calidad de sonido y video del proyecto educativo ► Participaron equipos de la UNAM y otras 45 universidades ⇒ 7

SARAO DE GALA EN CU



Comediantes, colectivo artístico catalán, logró reunir a más de mil personas en el Frontón Cerrado, donde ejerció un teatro vivo que aún permanece en la memoria. Foto: Justo Suárez. ⇒ 14-17

COMUNIDAD

Ingeniería, Premio Nacional de Ahorro de Energía

La facultad aplicó conceptos de uso racional e impacto ambiental

⇒ 5

Galardón de divulgación de la ciencia a Ana María Sánchez

Reconocimiento externo a la creatividad y a la difusión científica

⇒ 3





INVIERNO. Atardecer en CU. Fotos: Juan Antonio López.

NOMBRAMIENTO.
Gerardo
Jaramillo,
nuevo titular
de la
Dirección
General de
Publicaciones
y Fomento
Editorial.



MUSEO DE ANATOMÍA. En Medicina.



RIEGO. En la Biblioteca Central. Foto: Adrián Hernández / Servicio Social.



GALERÍA DE RECTORÍA. Muestra sobre los 75 años de autonomía.

Gaceta
ilustrada



Premio Gustavo Baz a alumnos de Cuautitlán

⇒ 6



Ana María Sánchez.

Foto: Benjamín Chaires.

COMUNIDAD

Se otorga a la labor individual, a la creatividad, producción y difusión de la ciencia a lo largo de los años

GUSTAVO AYALA

Ana María Sánchez Mora, de la Dirección General de Divulgación de la Ciencia (DGDC), recibió el Premio Nacional de Divulgación de la Ciencia Alejandra Jaidar 2003.

Este reconocimiento anual lo otorga la Sociedad Mexicana para la Divulgación de la Ciencia y de la Técnica (Somedicyt), con apoyo de la UNAM, la Universidad Autónoma Metropolitana (UAM) y el Consejo Nacional de Ciencia y Tecnología, al trabajo individual realizado, creatividad, producción y difusión de la ciencia a lo largo de los años.

En el evento, Julia Tagüena, titular de la DGDC, reconoció que Ana María Sánchez Mora es una líder natural en el camino hacia la profesionalización de los comunicadores en la UNAM. Desde sus inicios impartió cursos de física en la Facultad de Ciencias, y ha dado otros más de redacción científica, análisis de textos, periodismo y capacitación.

En esta época en que se celebra el Año Internacional de la Física, recordó que Alejandra Jaidar fue la primera física mexicana titulada. Sin embargo, aún es poco común que las mujeres elijan esta profesión. Uno de los temas de interés de la premiada es el feminismo y el papel de las mujeres en la ciencia y en su difusión, concluyó Julia Tagüena.

Para Luis Mier y Terán, rector de la UAM, "la divulgación del conocimiento científico representa las virtudes de un oficio que no todos tenemos la oportunidad de realizar con éxito, porque no es fácil traducir un saber especializado para que sea accesible a un público amplio, sin que se pierda su complejidad por este

A universitaria, premio de divulgación de la ciencia

esfuerzo de mediación. Tampoco resulta sencillo hacerlo de manera atractiva, significativa y oportuna".

Hoy día, continuó, el conocimiento tiene gran importancia para el desarrollo de las naciones, es trascendente su papel porque garantiza el futuro de la población, y porque una colectividad que carezca de saberes está condenada al rezago histórico. Por ello las instituciones de educación del país y del mundo trabajan de forma intensa, al diseñar las estrategias necesarias para reforzar a nuestras sociedades.

A su vez, Ernesto Márquez Nerey, presidente de la Somedicyt, comentó que Ana María Sánchez Mora tiene una trayectoria que engloba el quehacer de la ciencia, la técnica y las humanidades para difundir con responsabilidad, precisión y eficacia, y para estar en la vanguardia de los conceptos que estructuran la visión en el ámbito de la enseñanza.

"Hoy no se trata de llevar ciencia a públicos distintos a los científicos, como si fuéramos de visita a una casa para cumplir con las formas, sino de cubrir sus necesidades, informando con calidad, inteligencia, perspicacia y con conocimientos a prueba de todo cuestionamiento. Se trata de dar herramientas para que la gente conozca alcances, poder e implicaciones de las innovaciones que nos rodean", señaló.

Difusión, profesión apasionante

En su oportunidad, Ana María Sánchez sostuvo que la profesión de divulgador es compleja, difícil y apasionante, por lo que

se considera a sí misma una especie de dinosauria, que ha visto épocas de catástrofe, de extinciones masivas y resurgimiento, y ha sido testigo de una parte del desarrollo de la misma en México.

Al agradecer el premio, comentó que si bien desde un principio lo consideró inmerecido, le ha servido para caminar por un sendero divertido, hecho en gran parte por ensayo y error, dentro de un terreno en crecimiento exponencial y con problemas *sui géneris* que no cambiaría por nada. "En este trayecto me han acompañado mis jefes y colegas, alumnos y compañeros, mi familia y amigos", por lo que pidió a todos que compartieran con ella el reconocimiento.

En ocasiones anteriores, el galardón que se entrega en memoria de la física Alejandra Jaidar se ha otorgado a destacados universitarios como Julieta Fierro, Carlos Bosch, Juan Tonda Mazón y José Ruiz de la Herrán Villagómez, entre otros.

Ana María Sánchez Mora, que recibió un diploma y 40 mil pesos, tiene las maestrías en física y en literatura comparada, ambas por la Universidad. Desde 1981 se dedica a la divulgación de la ciencia, con especialidad en la escrita. Ha publicado cuento, ensayo, novela, teatro, así como artículos y libros sobre esa profesión.

Precursora en los estudios sobre este rubro y en la formación de divulgadores, ha sido impulsora de la profesionalización de la labor. Actualmente trabaja en la DGDC, donde se encarga de la maestría en comunicación de la ciencia, de la que también es profesora. *g*

Entrega reconocimientos Contaduría a su comunidad

Medallas a los alumnos de licenciatura y posgrado
con mejor promedio



En la ceremonia.
Foto: cortesía
FCA.

El 12 de enero, en el Auditorio CP Carlos Pérez del Toro de la Facultad de Contaduría y Administración (FCA), se realizó la ceremonia solemne de entrega de Reconocimientos al Personal Docente y Administrativo que cumplieron 45, 40, 35, 30, 25, 20 y 15 años de servicio, y se entregaron las medallas Gabino Barreda y Alfonso Caso a los alumnos con mejor promedio de licenciatura y posgrado, respectivamente. En la misma se reconoció también la importante labor autoral de los profesores e investigadores que publicaron libros durante 2004.

Arturo Díaz Alonso, director de la facultad, acompañado en el presidium por autoridades académicas y administrativas, señaló: "En esta ceremonia honramos y reconocemos a quienes hacen grandes esfuerzos académicos y administrativos por el avance de nuestra facultad y por el desarrollo de las ciencias económico-administrativas".

Agradeció en primer lugar a los trabajadores administrativos su labor diaria y se dirigió a profesores y alumnos al decir: "Gracias a los maestros porque honrada y diligentemente vienen a dar lo mejor de sí mismos; sus conocimientos depurados, sus búsquedas, lo que encontraron en su trabajo, en su laboratorio, lo que encontraron en su reflexión cotidiana, lo transmiten a sus alumnos". A los alumnos, "porque son la razón de ser de la Universidad y quienes van a recibir la nueva semilla", aseveró.

Por su parte, Bertha Alicia Gerardo Serrano, quien recibió la Medalla Gabino Barreda, se dirigió

a los premiados en representación de la comunidad estudiantil. En su mensaje felicitó y reconoció la labor de los trabajadores y de los profesores por los logros alcanzados en el quehacer de las actividades, que constituyen la aportación para engrandecer a esta casa de estudios. "A los maestros, que diariamente han acudido al aula para dejar parte de su vida y entusiasmo compartiendo su conocimiento y experiencia para formar a exitosos profesionales y sobre todo, grandes seres humanos. A ellos, que además de enseñar, tienden la mano a quienes tenemos la encomienda de superarlos y hacer lo propio con las siguientes generaciones".

En representación del personal académico Beatriz Castellán García, señaló: "El trabajo académico es el futuro del país, porque nosotros como facultad estamos comprometidos a intervenir en los aspectos críticos de la contaduría y la administración; eso representa un esfuerzo y un reto en el que participamos día a día, no sólo como repetidores, sino también compartimos la constancia, el compromiso y la obligación de cumplir con la misión que engrandece al espíritu personal que nos da la oportunidad de demostrar nuestro compromiso con la actividad académica, que remunera no en dinero sino en espíritu".

En la ceremonia, los profesores Joaquín Blanes y Amador Rafael Ugalde fueron ovacionados y reconocidos por cumplir 45 y 40 años, respectivamente, de actividad docente en esa facultad. *g*

Juan Ramón de la Fuente, Doctor *Honoris Causa* por la Universidad de Santo Domingo

La Universidad Autónoma de Santo Domingo otorgó al rector Juan Ramón de la Fuente el título de Doctor *Honoris Causa* en reconocimiento a sus aportaciones en el campo de la medicina, particularmente por sus investigaciones relativas a las adicciones.

En sesión solemne, y ante autoridades y la comunidad universitaria dominicana, Porfirio García Fernández, rector de la Universidad Autónoma de Santo Domingo, destacó que los trabajos del rector De la Fuente han tenido más de mil citas en la literatura universal sobre medicina, las cuales han contribuido de manera importante en los planteamientos de la Organización Mundial de la Salud,

Dijo que se le confirió el título por su eminente trabajo profesional y educador y por su invaluable labor como promotor y defensor de la educación superior pública en América Latina y el Caribe.

Por su parte el rector De la Fuente agradeció la distinción y reafirmó la vocación latinoamericanista de la Universidad Nacional Autónoma de México. "Si miramos nuestras raíces, las encontraremos iguales. Si imaginamos nuestro futuro, lo encontraremos unido", enfatizó.

De la Fuente hizo un recuento del paralelismo histórico de la UNAM y de la Universidad Autónoma de Santo Domingo, desde sus orígenes allá por el siglo XVI, lo que las ubica como dos de las universidades más antiguas del continente, y apuntó que en la actualidad ambas instituciones tienen un compromiso íntimo con las sociedades a las que se deben y con la búsqueda de bienestar para sus pueblos.

Serefirió también al espíritu humanista de Pedro Henríquez Ureña, dominicano y mexicano, quien con sus frases supo plasmar sus convicciones literarias y latinoamericanistas, y sostuvo que las puertas de la UNAM están abiertas para todos los dominicanos que deseen obsequiar y encontrar los ideales "por los que pugnamos: el respeto a la libertad, el amor al saber y un justo empeño por alcanzar mejores condiciones de existencia".

A lo largo de sus más de 450 años de existencia, la Universidad Autónoma de Santo Domingo ha concedido no más de 60 doctorados *Honoris Causa*. De hecho, durante el siglo pasado apenas y otorgó una treintena.

Entre las personalidades que lo han recibido se cuentan el poeta chileno Pablo Neruda, el presidente cubano Fidel Castro y, el más reciente, el presidente mundial de la FAO, Jacques Diouf. *g*

FCA

La Facultad de Ingeniería (FI), por medio de su director Gerardo Ferrando Bravo, recibirá de manos del presidente Vicente Fox el Premio Nacional de Ahorro de Energía Eléctrica, en la categoría F, correspondiente a Instituciones Educativas, Centros de Investigación, Empresas de Consultoría y de Servicios Energéticos, en una ceremonia que tendrá lugar en Los Pinos el próximo 3 de febrero.

La FI, preocupada por la preservación de los recursos energéticos y del ambiente, ha preparado profesionales para el uso racional de la energía, tanto en sus programas de licenciatura y posgrado como en los de educación continua.

Esta labor la ha realizado al introducir los conceptos de uso racional de la energía y el impacto ambiental, como fundamentales para el diseño en las diferentes ramas de la ingeniería, así como materias específicas en los programas curriculares de las carreras de Ingeniería Eléctrica, Mecánica e Industrial.

Algunas de las materias que se imparten en la facultad son: Energía e Impacto Ambiental, Iluminación, Diagnósticos Energéticos en la Industria, Sistemas Industriales Eléctricos, Temas Selectos de Energía Eléctrica, Temas Selectos de Termoenergía, Calidad, Aire Acondicionado y Refrigeración.

El posgrado de Energía ofrece un área que es: Procesos y Uso Eficiente de la Energía. Esta opción responde a la necesidad de ahorrar y usar eficientemente la energía para reducir los costos de la factura energética, abatir las emisiones contaminantes, prolongar la vida de los recursos no renovables y disminuir las presiones financieras sobre las empresas energéticas. El programa consiste en la aplicación de diversas ramas de la ingeniería –fundamentalmente mecánica, eléctrica y química– en el manejo y racionalización del consumo de energía en edificios y procesos industriales. Su campo de trabajo se encuentra esencialmente en la industria, la generación de



Gran esfuerzo para ahorrar energía.

Ingeniería, Premio Nacional de Ahorro de Energía Eléctrica

Su uso racional y el impacto ambiental, conceptos fundamentales que promueve la facultad

electricidad, la refinación del petróleo y los programas de uso racional de los organismos públicos.

Las materias especializadas, entre las cuales el alumno puede enfocarse de manera exclusiva al uso eficiente y ahorro de energía, son: Análisis de Plantas Termoelectricas, Cogeneración, Termoeconomía, Ingeniería de Procesos Industriales, Ahorro de Energía Eléctrica, Transferencia de Masa y Calor, Ahorro de Energía en Procesos Industriales, Transformadores, Motores y Control, Aire Acondicionado y Refrigeración, Iluminación y Diagnóstico Eléctrico de Edificios, Uso Eficiente de Energía (en colaboración con la Facultad de Química).

En 2002 se desarrollaron en la Facultad de Ingeniería, a nivel posgrado, más de 10 tesis relacionadas con los temas anterior-

mente mencionados. Varios de sus egresados laboran en instituciones públicas, en el área de ahorro de energía, como en la Comisión Nacional para el Ahorro de Energía, Fideicomiso para el Ahorro de Energía Eléctrica, Secretaría de Energía, Comisión Reguladora de Energía, Instituto Mexicano del Petróleo, Petróleos Mexicanos y Comisión Federal de Electricidad. De igual forma, en varias organizaciones privadas como consultores, asesores y en firmas de ingeniería.

En la División de Educación Continua hay cursos y diplomados que se imparten al personal de diversas instituciones y al público en general, como son: Iluminación eficiente de áreas y centros comerciales, Ahorro de energía e iluminación eficiente, Calidad y uso eficiente de la energía eléctrica, Pers-

pectivas de la electrónica de potencia, Tópicos de actualidad de la industria eléctrica, Diagnósticos energéticos, Diplomado en calidad y uso eficiente de la energía con énfasis en la aplicación de electrónica de potencia, Diplomado en iluminación eficiente y el Diplomado en cogeneración.

Por otro lado, la Facultad de Ingeniería ha participado en algunos comités de normas energéticas con la Comisión Nacional para el Ahorro de Energía y algunas otras secretarías. Asimismo, elaboró manuales para lograr el uso eficiente de energía en las Pymes; además, algunos miembros de su comunidad han publicado artículos y presentado varias ponencias en diferentes foros y revistas nacionales e internacionales. *g*

FACULTAD DE INGENIERIA



El filósofo francés.

Rinden homenaje a Jacques Derrida

Fue de los pensadores más influyentes en filosofía, literatura, historia y política

PIA HERRERA

A un mes de la muerte del filósofo Jacques Derrida (1930-2004), las facultades de Ciencias Políticas y Sociales (FCPS) y de Filosofía y Letras (FFL), así como la embajada de Francia en México, le hicieron un homenaje titulado La Democracia por Venir.

Jean Franco, agregado de Cooperación Universitaria e Investigación de la Embajada de Francia en México, consideró a Jacques Derrida uno de los pensadores más influyentes del último cuarto de siglo, por su impacto en muchos países y en numerosas áreas como filosofía, literatura, artes, historia, psicoanálisis y política.

Investigador revoltoso, a veces provocador, de labor multifacética y pluridisciplinaria, Jacques Derrida fue un filósofo que salió de su disciplina, trabajando en sus márgenes e incluso poniéndola en tela de juicio. Quizá por ello su obra es a veces comprendida erróneamente por difícil, otras veces desviada, distorsionada o recuperada, señaló Jean Franco.

El suyo fue un pensamiento en movimiento constante, ajeno a los supuestos y a los *a priori*. Ésa es la característica esencial y revolucionaria de Jacques Derrida: nada obvio o fácil según él. A este respecto, continuó Jean Franco, quedará como el hombre de la deconstrucción, vista ésta como una estrategia subversiva de lectura de textos, no como una disciplina ni un método, sino una sugerencia de reflexión. "Deconstruir no es destruir ni deshacer: es reabrir, en lo fijado o inmovilizado, perspectivas de movimiento, es abrir las infinitudes de lo inesperado o inaudito".

En lo personal Jacques Derrida, dijo, entabló reflexiones sobre un sinnúmero de conceptos: feminidad, traducción, política, judaísmo, escritura, autobiografía, familia, cuerpo, secreto, identidad sexual, y trabajó provechosos debates con muchos intelectuales, como Michel Foucault, John Searle, Paul de Man, Hans-Georg Gadamer, Richard Rorty, Jürgen Habermas, Hélène Cixous y Elisabeth Roudinesco.

Cesáreo Morales, profesor de la FFL, dictó la conferencia El Pensa-

miento Imposible, en la que calificó al homenajeado como un gramatólogo que escribió lo siguiente: "el porvenir no puede anticiparse sino en la forma del peligro absoluto. Es lo que rompe absolutamente con la normalidad construida y no puede anunciarse, más bien presentarse bajo la especie de la monstruosidad".

Cesáreo Morales narró también que conoció a Jacques Derrida en el seminario abierto que impartía en la rue d'Ulm, entre los años 1972-1974. "Lo recuerdo vestido siempre con gran elegancia: en el mes de abril, en plena primavera, con trajes ligeros bien cortados, de marca; en los meses de invierno, con una gabardina que le hacía parecer un dandy de la filosofía".

Legado

Por su parte, Benjamín Mayer Foulkes, psicoanalista y director del Instituto de Estudios Críticos, presentó el trabajo *Y entonces...*, donde refirió que la vida y trayectoria de Jacques Derrida fueron demasiado breves, si se toma en cuenta la vastedad de sus horizontes y apuestas intelectuales. Su obra, dijo, es casi inabordable, tanto por su amplitud y profundidad como por sus consecuencias; por eso mismo, es ineludible, tanto por la genealogía en la que se inscribe (Aristóteles, Platón, Descartes, Kant, Hegel, Nietzsche, Freud, Marx, Husserl, Heidegger, Adorno, Benjamin), cuanto por el incalculable valor práctico que tiene para quienes le sobrevivimos y enfrentamos los abismos actuales del poder, el saber, la subjetividad y las formas actuales de encarar (y más comúnmente de eludir) el malestar en la cultura.

¿Cuál es el legado de Jacques Derrida?, se preguntó. En una palabra, una escritura, con toda la densidad que este término tiene hoy para nosotros gracias a él: se trata, a la vez, de un *corpus* textual y de una forma de leer, de un programa, una lógica, una gramática generativa, una ley de producción de enunciados, pero nunca de un metalenguaje, una arquitectura conceptual fija, menos aún un sistema filosófico. Con base en las aportaciones del psicoanalista Jacques Lacan, Benjamín Mayer sostuvo que lo que Jacques Derrida hereda es, asimismo, una discursividad, en el sentido de lazo social. *g*

Recibieron alumnos de Cuautitlán el Premio Gustavo Baz

Por su contribución al desarrollo económico, social y educativo, 14 alumnos de la Facultad de Estudios Superiores Cuautitlán (FESC) recibieron el Premio al Servicio Social Dr. Gustavo Baz Prada.

El premio tiene el propósito de reconocer a los alumnos que destacan por su participación en programas dirigidos a los sectores vulnerables, que contribuyen a mejorar sus condiciones de vida, comentó José Antonio Vela Capdevila, secretario de Servicios a la Comunidad, durante la ceremonia.

Los diferentes estudiantes, de acuerdo con la carrera a la que pertenecen, ofrecieron sus servicios por el bien de las zonas con mayores índices de marginación.

Perla Coral Ríos Salas apoyó a la comunidad de Ixmiquilpan, Hidalgo, en la regulación de documentos como actas de nacimiento o CURP.

Irving Alí Ríos Ortiz capacitó a trabajadores de la FESC para la obtención de certificados de secundaria.

Leonardo Gómez González, Hugo Martínez Escalante y Fabiola Martínez Ramírez colaboraron en la restauración del Rancho San Antonio ubicado en Cuautitlán Izcalli para convertirlo en centro cultural.

José Luis Noriega Navarrete trabajó en un programa de micropropagación de la planta A tequilana Weber cv Azul, para generar tecnologías accesibles para los productos comerciales de la región.

Otros premiados fueron Brenda Montoya Facio y Clara Leticia Piza Aguilar, de Ingeniería en Alimentos; Ángel Omar Gómez Zuppa, ingeniero mecánico electricista; María de Lourdes Espinosa Calzadilla, médico veterinario zootecnista; Francisca García López, de Química; Norma Edith Padilla Mejía, químico farmacéutico biólogo, y Norma Marcela Castro de Paz y Luis Alberto Escobar Saucedo, ambos de Química Industrial. *g*

Por medio de Internet 2, con excelente calidad de sonido y video, la Dirección General de Servicios de Cómputo Académico (DGSCA) fue sede del Programa Ópera Oberta que el Liceu de Barcelona, España, organiza para transmitir con un alto nivel artístico óperas en tiempo real con fines educativos.

La recepción de la obra *Rigoletto*, de Giuseppe Verdi, del programa Ópera Oberta y las sesiones siguientes de la misma requieren de un ancho de banda 30 veces mayor al utilizado en una videoconferencia convencional. Además, por sus exigencias técnicas y de calidad, no puede permitirse la pérdida de información o de su retraso, tanto de video como de audio, los cuales deben llegar de manera fluida y constante.

Alejandro Pisanty, titular de la DGSCA, comentó que la transmisión de música e imagen en alta calidad es una de las aplicaciones más exigentes sobre las redes de datos actuales basadas en el protocolo IP, base de Internet, pues la información se fragmenta en pequeños paquetes que se reensamblan en el sitio receptor, en lugar de hacerse mediante un canal dedicado (independientemente de que sea un cable, antena o satélite) como ocurre en telefonía o en televisión.

Agregó que la recepción de Ópera Oberta requirió de un trabajo tecnológico de alta calidad, en el que participaron equipos de la UNAM y de otras 45 universidades en España, México, Francia y Chile, con el objetivo de optimizar las condiciones de las redes que así han recibido una excelente puesta a punto e incorporado nuevas tecnologías, como la de multicast. Además, la UNAM aprovecha las capacidades de reproducción de imagen, manejo de grandes volúmenes de información y sonido del Observatorio de Visualización Ixtli, en uno de los tipos de los usos proyectados desde su concepción.

Por su parte, Geneviève Lucet, directora de Cómputo para la Investigación de la DGSCA, explicó que el principal reto de esta transmisión fue la configuración de Internet 2, que en este caso demanda la conexión multicast, lo que representó el primer esfuerzo universitario en el uso de esa tecnología, además de asignar equipo a la red de alta velocidad (Backbone) de la UNAM, así como optimizar el enlace con la red CUDI.

Geneviève Lucet añadió que la señal que difunde el Liceu de Barcelona se transmite encriptada para proteger los derechos de autor de la obra. En ese sentido, a las entidades participantes el Liceu les provee un *software* especial mediante el envío de una tarjeta especial para la decodificación de la señal, que al cargarse en el equipo de cómputo permite descifrar el código a las dependencias autorizadas.

Transmiten curso de ópera por Internet 2

La recepción requirió un trabajo de alta calidad; participaron 45 universidades de España, Francia, Chile y México



Gran Teatre del Liceu Barcelona.

Finalmente, explicó que los proyectos en Internet 2 van a usar de forma exigente y novedosa la infraestructura de Red de la UNAM, lo que obliga a configurar y optimizar los equipos. Lo enriquecedor para la experiencia de la DGSCA es elevar los estándares de conexión y operación, así como formar equipos internacionales de trabajo, donde el personal a cargo de la administración de los equipos en diversas partes del mundo pueda comunicarse y en un futuro encontrarse de manera física, dijo.

Por su parte, Sergio Vela, director general de Música, entidad promotora del programa Ópera Oberta, señaló que con la puesta en marcha de dicho proyecto en esta casa de estudios se plantea la posibilidad de utilizar la tecnología de punta en servicios de cómputo y videoconferencia en favor de la cultura y el arte.

Reconoció que es valioso que el Observatorio de Visualización Ixtli, que cuenta con la capacidad de hacer y recibir transmisiones por Internet 2 en tiempo real con gran definición de colores, nitidez visual y calidad auditiva, se ocupe de la difusión de la cultura en este tipo de eventos.

Explicó que el proyecto de Ópera Oberta del Liceu de Barcelona tiene el propósito de acercar el fenómeno operístico, presentado en vivo desde esa catedral lírica española.

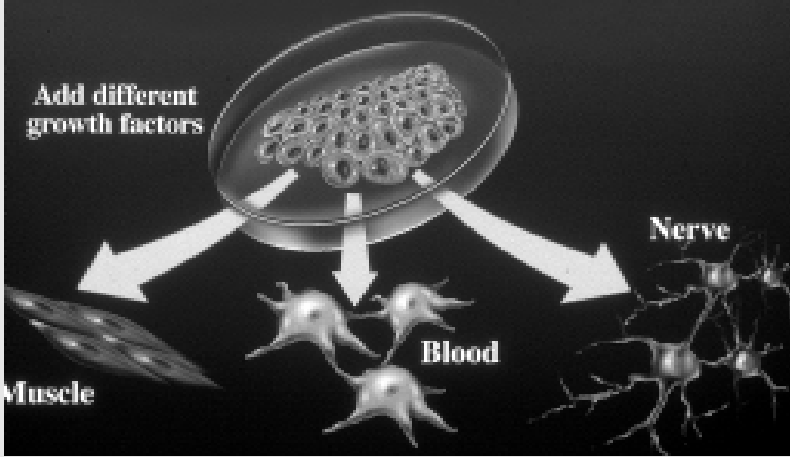
Sergio Vela comentó que hay dos retos en este importante programa: por una parte, intere-

sar a los alumnos en el estudio de este fenómeno musical para que de una manera paulatina cobre importancia y arraigo en el gusto de la gente; por la otra, lograr la atención en los requerimientos técnicos y tecnológicos que ya se atienden por parte de la DGSCA.

Ópera Oberta es un curso que aprovecha las redes avanzadas de telecomunicaciones. Consiste en la transmisión de cinco óperas en vivo, por medio de Internet 2, hacia múltiples sedes en España, Francia, Chile y México. Para su recepción en la UNAM, la DGSCA se encargó de establecer el convenio correspondiente con el Liceu, para la búsqueda de una sede y la solución tecnológica en los ámbitos local, nacional e internacional. Por su parte, la Dirección General de Música difundió la convocatoria para el registro de los alumnos y el establecimiento del complemento didáctico impartido por Sergio Vela, mediante una clase previa a cada presentación.

En México, Ópera Oberta fue recibida por las universidades autónomas de Nuevo León y de Ciudad Juárez, además de la UNAM. A esas instituciones la Universidad las apoyó para la recepción de la señal en multicast, mediante pruebas de transmisión de audio y video digital desde Ciudad Universitaria. *g*

DGSCA



Las células troncales son las que nos forman a partir del óvulo fecundado.

Foto: Internet.

receptor como si fuera la llave en una cerradura. Y explicó:

“Luego del descubrimiento de la clorpromacina, molécula presente en una hierba de la India parecida al neurotransmisor anterior, continuó, se encontró una *pieza* semejante o falsa que se mete en el cerrojo de quien recibe y no permite que entre la sustancia originaria, con lo que se evita la afectación.”

Otro ejemplo de un vínculo químico fallido es la depresión. Se puede sentir tristeza, desgano o discordia debido a muchas cir-

LA ACADÉMIA

Alzheimer, Parkinson, Huntington e incluso esclerosis múltiple, entre ellos

LAURA ROMERO

El uso de células troncales es en este momento la única esperanza para el tratamiento de enfermedades neurodegenerativas como Alzheimer, Parkinson o Huntington, o bien, esclerosis múltiple, las cuales tienen que ver con la muerte de elementos cerebrales, afirmó Herminia Pasantes, investigadora emérita de la UNAM.

El encéfalo, explicó la también integrante del Instituto de Fisiología Celular, está formado por neuronas. Lo que hacemos, pensamos, sentimos, imaginamos, soñamos o creamos es responsabilidad de estas células y todo se basa en la comunicación de unas con otras. Cuando esto falla o se detiene se desarrollan trastornos.

Por ejemplo, el Parkinson es resultado de la muerte de neuronas en una zona específica del cerebro, llamada sustancia negra. Los individuos que lo padecen tienen problemas como temblores o rigidez corporal. El uso de células troncales posibilitaría reemplazar los componentes perdidos por otros nuevos. Eso curaría en definitiva el mal.

La investigadora recordó que las células troncales son las primeras que nos forman a partir del óvulo fecundado; se pueden dividir ilimitadamente y diferenciarse en distintos tipos.

Las embrionarias se tienen después de la fecundación del óvulo, en la fase de blastocisto, por medio de un embrión fecundado *in vitro* o de uno clonado. Las fetales, en etapas más avanzadas, aunque ya no se pueden convertir en cualquier tipo. Igual se adquieren de un adulto.

La científica expuso que las neuronas utilizan un lenguaje eléctrico, de cargas positivas y negativas. Su conversación es

Células troncales contra males neurodegenerativos

posible debido a que poseen un receptáculo donde se alojan sustancias o neurotransmisores para el vínculo químico, como la dopamina, epinefrina, adrenalina y norepinefrina.

No obstante, dijo, en ocasiones este proceso falla. Un caso es la esquizofrenia, enfermedad devastadora que propicia alteraciones en la conducta de los jóvenes cuya causa es difícil determinar. Si con técnicas sofisticadas se examinaran los cerebros de un enfermo y una persona sana, prácticamente no se encontraría ninguna diferencia. Eso se debe a que la disfunción es química y por ello se producen alucinaciones auditivas (los afectados oyen voces), ausencia de metas (como el propósito de levantarse, bañarse e ir al

cunstanancias en la vida, como la pérdida de alguien querido o por desamor, situaciones de las que se sale con el tiempo y estímulos positivos, señaló.

En contraste, su expresión patológica o clínica se presenta cuando a pesar de que el exterior ayuda, la persona afectada no tiene ánimos y todo le parece sin importancia sin que haya motivo. En este caso se trata de una causa orgánica.

Las células alteradas se localizan en el llamado circuito del placer o recompensa. Cuando sentimos alegría o felicidad, se activan las neuronas de esa zona. Se trata del sector que se prende a gran velocidad con drogas psicoactivas como cocaína, anfetaminas o éxtasis, precisó.

La alteración produce depresión. “Aquí interviene la norepinefrina. Al establecerse la comunicación, al unirse la llave a la cerradura, la puerta no puede quedarse abierta. La conversación debe concluir en algún momento, mediante unas proteínas llamadas transportadores, que sacan al neurotransmisor del espacio de enlace o sinapsis y lo meten a la célula”, subrayó.

En los cerebros de estos pacientes también falta unión, aunque ya se han desarrollado medicamentos que bloquean el transporte de la norepinefrina, de forma que ésta se queda más tiempo funcionando y la charla intracelular persiste, con la consecuente mejora de la persona.

Para concluir, la especialista hizo una recomendación: una de las mejores maneras de activar el circuito del placer, no tan efectiva como las anfetaminas pero menos peligrosa, es enamorándose, porque el amor no se da en el corazón, sino en el cerebro, y es un fenómeno químico. *g*

El Parkinson es resultado de la muerte de neuronas en una zona específica del cerebro llamada sustancia negra

trabajo) y de afectividad (no sienten amor, cariño o afecto por nadie).

La esquizofrenia, explicó Herminia Pasantes, se produce por un exceso de conversación entre las neuronas que usan a la dopamina para esta actividad. Esta última sustancia se une con su

PÍA HERRERA

En la facultades de Química y Medicina Veterinaria y Zootecnia se desarrolla el compuesto Alfa para combatir la fasciolosis, enfermedad parasitaria que afecta a alrededor de cinco millones de bovinos en México y ocasiona pérdidas de hasta cuatro mil 500 millones de pesos al año. Los grupos de investigación están encabezados por Rafael Castillo Bocanegra y Froylán Ibarra Velarde.

El padecimiento, explicó Rafael Castillo Bocanegra, lo produce un gusano (el trematodo *Fasciola hepática*) que ocupa el hígado y conductos biliares de ovinos, caprinos, cerdos, equinos, conejos y venados, entre otros animales y, en ocasiones afecta al hombre.

En México está presente en 29 estados, donde la prevalencia va de dos a ciento por ciento, reveló.

Datos conservadores muestran que de 36 millones de bovinos en el país, cinco millones están expuestos a la infección, ocasionando pérdidas de hasta cuatro 500 mil millones de pesos anuales, añadió.

En la actualidad su control se da mediante agentes quimioterapéuticos, sin embargo su eficacia ha disminuido en los últimos años debido a las resistencias de esos organismos. Por ello era urgente contar con fármacos de igual o mayor eficacia para el control de este padecimiento, señaló.

En este sentido, explicó, la UNAM trabaja en la síntesis y evaluación biológica de nuevas moléculas para elaborar remedios novedosos. Como resultado se ha logrado obtener el compuesto experimental Alfa, que desde 1999 ha mostrado ser equiparable o mejor que sus antecesores, además de activo contra cepas de *F. hepática* fortalecidas. Lo anterior se confirmó luego de un extenso estudio de campo y de laboratorio para probar su efectividad en diversos modelos animales.

Destacan las pruebas reali-

Desarrollan compuesto para erradicar parásitos del ganado

La sustancia Alfa elimina un gusano presente en hígado y conductos biliares de ovinos, bovinos y cerdos, entre otros animales



El compuesto ha mostrado ser eficaz en cepas de *F. hepática* fortalecidas. Foto: Fernando Velázquez.



zadas por Ibarra Velarde y Vera Montenegro sobre la efectividad en diferentes formas farmacéuticas; las suspensiones, elaboradas con la dirección de Socorro Alpizar en la Facultad de Química; el análisis del bolo, efectuado por Raquel López de la Facultad de Estudios Superiores Cuautitlán, y los experimentos de biodisponibilidad, con la participación de Helgi Jung, del Área de Biofarmacia, también de Química.

Adicionalmente, mediante el empleo de microscopía electrónica, se estudió en Veterinaria y Zootecnia el efecto, a nivel de ultraestructura, que la nueva sustancia tiene sobre estos parásitos. Lo mismo se ha hecho en Irlanda, con la dirección de Ian Fairweather, con ejemplares resistentes.

Todos los experimentos efectuados indicaron la muerte de esos trematodos, recalcó Rafael Castillo Bo-

canegra, y son prometedores porque se tiene ya una molécula como opción, especialmente para aquellos casos en que los parásitos se han vigorizado.

El especialista precisó que desde que se preparó el compuesto Alfa por primera vez—en colaboración y patrocinio del Instituto Nacional de Investigaciones Forestales Agrícolas y Pecuarias— se han dispuesto para las pruebas de actividad mencionadas.

Se busca también, concluyó, patentar esta investigación, luego de los ensayos preliminares e intensos estudios de campo que han demostrado ser excelentes para el tratamiento de la fasciolosis. “Sería prudente continuar con este trámite, porque hay empresas interesadas en explotarlo”. g

En la UNAM, una de las mejores colecciones de madera del país

sobreexplotación. “La especie conocida como guardalagua podría bien utilizarse en lugar de la caoba. Esta última es reconocida por sus propiedades de trabajo, colores y veteado, aunque su cantidad no es mucha”, explicó.

Por otra parte, señaló que la Xiloteca del Instituto de Biología puede servir como referencia para diversos usuarios, pues cuenta con la capacidad para identificar las especies ya descritas, y para asesorar a algunos sectores de la industria e iniciativa privada. Esto ya se ha hecho, dijo, por

Cuenta con tres mil 500 ejemplares que representan a 393 familias, 552 géneros y mil 384 especies

Con tres mil 500 ejemplares que representan a 393 familias, 552 géneros y mil 384 especies principalmente de árboles, aunque también de arbustos y lianas, la colección maderable resguardada en la Xiloteca del Instituto de Biología de la UNAM es una de las más grandes e importantes del país.

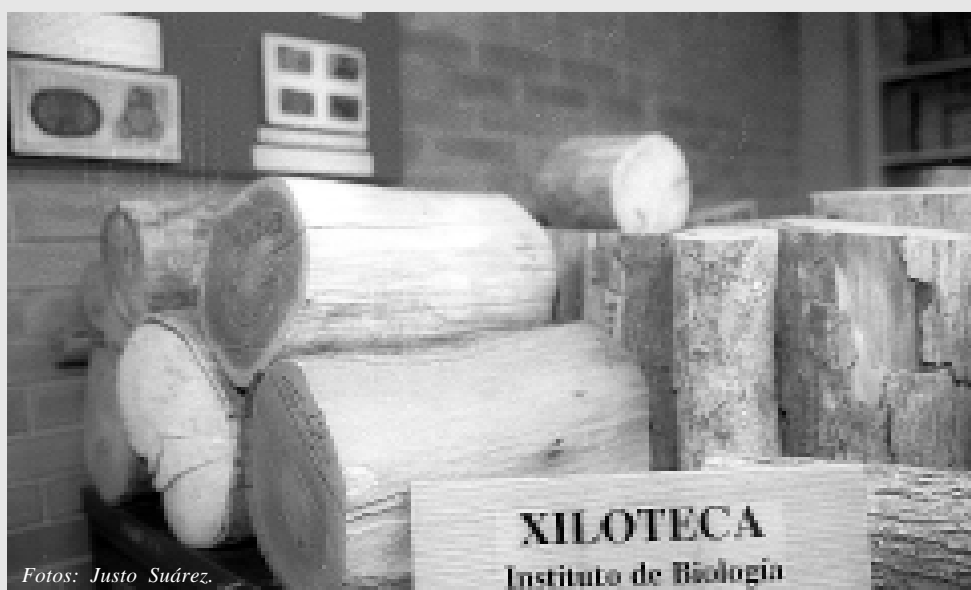
PIA HERRERA

Josefina Barajas Morales, responsable de la Xiloteca, explicó que este acervo se creó para conocer y preservar las especies maderables que existen en México y determinar su utilidad para incorporarlas a la industria nacional en beneficio sobre todo de las comunidades rurales.

Cabe señalar que 90 por ciento de sus muestras está respaldado por material de herbario y una base de datos, por lo que es el acervo de mayor valor científico y uno de los más grandes del país. Además, 10 por ciento del material que ahí se resguarda procede de otras latitudes, pues se han realizado intercambios con naciones como India, Canadá, Estados Unidos y Brasil.

Josefina Barajas dijo que además de reunir a la mayoría de variedades arbóreas mexicanas—no hay un cálculo preciso del total nacional—en la Xiloteca se describen las especies recién descubiertas.

Agregó que estudiar la anatomía de las especies arbóreas es de gran importancia, pues, por ejemplo, “hay regiones donde se presentan seis meses de sequía y los árboles no tienen hojas y casi pierden las ramas, por lo que únicamente los troncos son los encargados de la sobrevivencia durante ese lapso”.



Fotos: Justo Suárez.

Además de apoyar trabajos científicos de tipo taxonómico o ecológico, dijo la especialista, se busca un mejor uso de las maderas no utilizadas y proponer nuevas aplicaciones. Éstas pueden clasificarse en comerciales (pino y encino, que se usan para marquetería, artesanía, juguetes y piezas especiales de barcos, entre otras), de ornato (fresno) y las propias para la ciencia, precisó.

En el caso de las maderas preciosas, de las cuales se tienen varias familias, como cedro y caoba, indicó que hay algunas otras nacionales que se pueden proponer para sustituirlas y disminuir su

ejemplo en las aduanas, donde se han determinado ciertos lotes madereros y así establecer los aranceles adecuados.

Barajas Morales consideró que la colección universitaria está mucho más orientada a las especies tropicales de plantas con flores o angiospermas, porque son de las que se desconocen más sus características y propiedades.

Las muestras que integran el acervo se han recabado principalmente en las regiones cercanas a las estaciones del Instituto de Biología: Los Tuxtlas, Veracruz; Chamela, Jalisco; la Selva Lacandona, Campeche; estado de México y Morelia, Michoacán, informó.

Explicó que en el norte del país el dominio es de variedades de coníferas o gimnospermas, como el pino o ciprés, que son de las más explotables. “Si se hace un uso racional pueden obtenerse crecimientos razonablemente rápidos, lo que no ocurre en la zona del Trópico, donde éstos son más lentos. Por eso la urgencia de conocerlas mejor, antes de que se acaben, sin tener idea cabal de ese recurso”.

Barajas Morales recordó que la Xiloteca la inició Ramón Echenique-Manrique en 1971, tomando como base una colección de 112 tablillas de muestras reunidas por Faustino Miranda 20 años atrás.

En 1978 fue registrada en el Índice de Xilotecas del mundo, denominado *Index Xylariorum*. En la actualidad es la más seria, sigue creciendo constantemente y su proceso de curación es adecuado, concluyó. *g*



Pese al gran potencial y derrama económica que representa el ecoturismo, aún es una actividad marginal en México, entre otras causas porque hay poca inversión, no se cuenta con registros fidedignos sobre el número de visitantes en el país y especialmente porque se desconoce su importancia monetaria, aseguró Gustavo López Pardo, del Instituto de Investigaciones Económicas.

Explicó que esta vertiente turística puede ser una herramienta para combatir la pobreza e informó que desde los años 90 las secretarías de Desarrollo Social y de Economía, además del Instituto Nacional Indigenista, impulsaron programas de construcción de circuitos o destinos turísticos con ese fin.

Recordó que en 2003 ingresaron al país unos nueve mil millones de dólares producto de la derrama turística, convirtiéndose en la cuarta actividad generadora de divisas. De ese monto, el ecoturismo representó 757 millones de pesos.

La industria recreativa mundial genera tres mil 500 millones de dólares al año, 127 millones de empleos, e implica la movilización de más de 715 millones de visitantes. Estas cifras –aseveró– hablan del tamaño del mercado que se disputan los países que, como México, impulsan estrategias para mejorar su captación de turistas y divisas.

Dijo que nuestra nación es uno de los 10 destinos más frecuentados en el orbe. Sin embargo, ocupa el lugar 12 en captación de recursos. Es decir, se recibe a muchos turistas, pero éstos tienen un gasto promedio menor al que realizan en otros lugares.

En este sentido, indicó que se requieren nuevos puntos sustentables de atracción, o que permitan conservar y beneficiar a las comunidades. “Hay países emergentes como China, que ha pasado del lugar 20 al nueve en la recepción de recursos monetarios en este campo. Otros, como

Estados Unidos, se mantienen entre los tres primeros en el rubro”.

Añadió que junto con el turismo alternativo el ecoturismo se ha vuelto una actividad económica emergente para las comunidades rurales, sobre todo ante el detrimento de las tareas productivas clásicas como las agropecuarias. Resaltó que en México hay 323 de estas empresas sociales, conformadas por campesinos o indígenas, dedicadas a brindar y ofertar servicios de esta índole.

Explicó que estas prácticas se realizan, sobre todo, en ecosistemas

De hecho, uno de los principales destinos para buceo, turismo alternativo, de altura y ecológico es Quintana Roo: la zona que comprende Cozumel, por la barrera de arrecifes o su parque nacional, que son atractivos para nacionales y extranjeros.

Gustavo López consideró que se puede diversificar la ofer-



Barrancas del Cobre. Foto: Internet.

El ecoturismo, actividad marginal en México

Hay 323 empresas sociales de campesinos o indígenas que ofertan servicios de esta índole

conservados y/o en sus alrededores. No obstante, el economista universitario advirtió el riesgo de realizar actividades en dichos reservorios porque podrían verse afectados si no se ciñen a los instrumentos de gestión y planeación ambiental originales.

Alertó sobre la necesidad de buscar la equidad para evitar las consecuencias negativas en la sociedad: destrucción de paisaje, inflación, transculturación, e imposición o choque con costumbres foráneas.

Informó que en México existen 147 áreas naturales protegidas concentradas sobre todo en las penínsulas de Yucatán y Baja California, en Coahuila, Chiapas, Tamaulipas, estado de México, Michoacán y, en menor medida, en otras entidades.

Debido a la diversidad de ecosistemas, el territorio nacional cuenta con un gran potencial para el desarrollo del turismo de naturaleza. Zonas como el corredor de Baja California, la mariposa monarca, las Barrancas del Cobre en Chihuahua, la selva chiapaneca o la zona de Kalakmul son potencialmente favorables y ya captan un buen número de visitantes, dijo.

ta nacional y captar mayor número de excursionistas por más días en el territorio nacional, si se impulsa este tipo de empresas.

Resaltó que el turismo alternativo se desarrolla en lugares no convencionales donde se practican sus tres tipos: de aventura, rural y ecoturismo. Los viajeros buscan interactuar con las comunidades, y emprender actividades de contacto con el entorno.

En el ecoturismo, explicó, se disfrutan los recursos naturales y sociales, con una preocupación por su conservación y porque los beneficios se queden en las localidades. Es la mejor práctica sustentable y tiene como objetivo el goce de las bellezas ecológicas, así como la observación de flora y fauna.

De hecho, López Pardo indicó que éste es uno de los segmentos con mayor ritmo de crecimiento en el planeta. Mientras la tasa de avance del turismo convencional (sol y playa) crece 3.4 por ciento al año, aquél lo hace a 10 por ciento y el tamaño del mercado se estima en más de cien millones de personas.

De ellos, continuó, 64 millones realizan avistamiento de aves o la ornitología; 41 millones, prácticas o viajes de disfrute de la naturaleza; el resto: ciclismo de montaña, caminata, buceo, safari fotográfico y campismo.

Insistió en que hay un elevado número de paseantes que México puede captar, siempre y cuando desarrolle los servicios demandados a través de instrumentos de gestión, como estudios de impacto ambiental, capacidad de carga, uso de tecnologías que permitan ahorro energético, adecuado tratamiento de aguas y construcción con materiales del lugar, entre otros.

México es conocido por su sol y playa, su cultura y arqueología, pero no por sus otros recursos naturales. Apenas se le comienza a considerar un destino ecoturístico. Por ello, propuso desarrollar una estrategia que permita posicionar este territorio entre las preferencias recreativas. *g*

Analizan desacuerdos por el presupuesto 2005

Expertos opinan en favor y en contra de lo aprobado por los diputados

El Presupuesto de Egresos de la Federación aprobado para este año será el más alto en la historia de México, pero también es el que ha tenido mayores ajustes y reasignaciones a la propuesta original, reconoció Miguel de Jesús Alvarado Esquivel, juez de distrito del Poder Judicial de la Federación.

GUSTAVO AYALA

Añadió que las modificaciones realizadas por la Cámara de Diputados obstaculizan o impiden, en gran medida, la consecución de tareas y programas del Ejecutivo.

Al participar en el Seminario de Actualización Fiscal 2005, organizado por el Instituto de Investigaciones Jurídicas de la UNAM, Alvarado Esquivel advirtió que el presupuesto fue aprobado conforme al apetito partidista de la oposición y no con base en la programación del desarrollo nacional que la Constitución exige.

El monto aprobado para este año, dijo, demuestra que en México hay dos políticas presupuestales y por lo tanto dos visiones de país: la de la Cámara de Diputados y la del Ejecutivo Federal. Lo ideal es que el gasto público se ordene conforme lo exige la Constitución, es decir, de acuerdo con los planes y programas previamente establecidos.

En el Aula de Seminarios Guillermo Floris Margadant, Alvarado Esquivel reconoció que en este país existen necesidades sociales apremiantes, una Constitución mexicana deficiente y con lagunas jurídicas, y también un conflicto político entre el Ejecutivo y el Legislativo.

Por ello, los recursos aprobados para este año tienen características insospechadas, desconocidas y novedosas. Su principal particularidad es que fue la asignación monetaria más alta en la historia de la nación; además, el presupuesto fue publicado con una exposición de motivos por parte del Poder Ejecutivo, para hacer manifiesta su oposición, rechazo e inconformidad con la Cámara de Diputados porque modifica las metas del mismo y el manejo de la economía, incrementando el déficit público a 17 mil millones 455 mil pesos.

Alvarado Esquivel mencionó que en el presupuesto también hubo una reasignación de recursos o recortes del Poder Legislativo al Ejecutivo de 40 mil millones de pesos, misma que se dio en órganos de soberanía como el Poder Judicial, dependencias públicas y secretarías de Estado.

Afirmó que la política presupuestal en México ha seguido lo que la ley del péndulo: de un extremo se ha pasado a otro. Recordó que antes no se discutía el presupuesto porque la Cámara de Diputados tenía una representación partidista afín o de la misma naturaleza que el Ejecutivo, por lo que sólo era presentado en lectura única, rápida y general, y se votaba. Ahora sí se examina y modifica.

En su intervención, Freddy Priego Álvarez, de la Universidad Juárez Autónoma de Tabasco, destacó que la trascendencia de la aprobación legislativa del Presupuesto 2005 se da en el sentido de que —como en pocas ocasiones— se introducen serias modificaciones a la estimación de los ingresos previstos para el ejercicio fiscal de este año.

Indicó que lo más importante en cuanto al crecimiento que ha tenido el estimado de ingresos, y por lo tanto del gasto público para el presente ejercicio, es que ha sido pensado por parte del Legislativo y no por el Ejecutivo, como sucedía.

“Esto obedeció, quizá, a una cuestión de carácter más político que jurídico, ya que por lo general el Legislativo se limitaba a aprobar las normas que eran enviadas con carácter de iniciativa por parte del Ejecutivo”, señaló.

Sin embargo, la pérdida de hegemonía monopartidista que reinaba en el Congreso ha obligado a una negociación constante por parte de los dos poderes. El punto más álgido de esta negociación se presentó a finales del año pasado, cuando se tenía un estimado entre el ingreso de 2004 en cuanto a la iniciativa que presentó el gobierno federal para 2005 y lo que aprobó el Congreso.

La iniciativa estimaba un billón 750 mil 350 millones 600 mil pesos, mientras el Legislativo la aumentó a un billón 818 mil 441 millones 700 mil pesos. Este incremento obliga a pensar en una cuestión que ha sido poco tratada en nuestro derecho: el papel que

debe desempeñar el Legislativo en la aplicación o aprobación de esta norma presupuestaria.

Señaló que el Poder Legislativo en sus inicios se concibió para controlar la hegemonía presidencial y acotar su poder, aunque desde nuestra Independencia no había desempeñado el papel que le correspondía. Ahora, al enfrentarnos a un verdadero actuar legislativo por parte de la Cámara, ya no en la reestructuración de la previsión de gastos sino en un aumento de este estimado, tenemos una novedad.

Refirió que el papel que le toca desempeñar al Legislativo es legal, está fundamentado en una verdadera norma jurídica y por lo tanto tiene capacidad para modificar el presupuesto, la cuestión es saber si la Cámara de Diputados cuenta con el personal capacitado para ello.

La Ley de Ingresos sólo es la punta de lanza y el comienzo de un rediseño de la actividad y el andamiaje jurídico financiero del derecho mexicano. Estamos presenciando una de las nuevas etapas en cuanto a la actividad financiera pública del



Asistentes al seminario en Jurídicas. Foto: Juan Antonio López.

país, el aumento en estos ingresos no se está quedando ahí, ha traído consecuencias y continuará haciéndolo. “Espero que la Corte en su resolución nos traiga una luz”, apuntó.

En tanto, Emilio Margáin Barraza, profesor de la Universidad Iberoamericana, comentó que en 2005 los impuestos directos recaudados son menores a los indirectos, lo que significa que el gobierno se apoya más en la recaudación indirecta, es decir en el gravamen al consumo que el cobro directo.

Para este año 388 mil 75 millones de pesos fueron programados como impuestos directos y 424 mil 545 millones como indirectos. Es decir, el gobierno no espera recaudar más por el consumo que por la aportación directa.

El incremento en la imposición directa del impuesto sobre la renta (ISR) se espera sea de siete por ciento respecto al del año pasado, mientras en la indirecta será sólo tres por ciento. O sea, en personas físicas el gobierno no espera un incremento fuerte, sino que se continuarán presentando problemas de recaudación en este ámbito. Así, “continuaremos viviendo con los ingresos que provienen del exterior, sobre todo de los trabajadores migrantes”, concluyó. *g*

Comediantes,
teatro vivo que
permanece en
la memoria

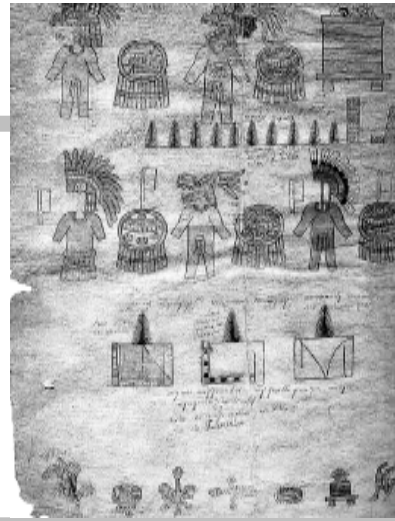


⇒ 16

Mito, rito y canto,
primordiales en
la religión azteca

*Era un afán de saber, una
forma de relacionarse con
el mundo exterior*

⇒ 18



LA CULTURA

El primer actor de cine, teatro y televisión impartió una conferencia en el Centro Universitario de Teatro

El teatro que nace en el aula aún tiene el grave problema de no considerar que el público es la contraparte; además conserva el prejuicio de asociar los grandes públicos con lo comercial o carente de calidad, comentó el primer actor Héctor Bonilla al impartir, junto con Sofía Álvarez, la última conferencia magistral del ciclo de cinco que organizó el Centro Universitario de Teatro (CUT) para enriquecer la formación académica de sus alumnos.

"La experiencia me ha enseñado que el diálogo es vital, es una pelota que debe ir y regresar del público a los actores. Estos últimos necesitan percibir qué pasa con la comunicación, pues no debe hacerse teatro para las butacas."

El actor explicó que cuando se desea la atención del público debe buscarse el diálogo con él, mediante una representación rigurosa que no haga concesiones, porque el público merece respeto, atención e inteligencia.

El primer actor de cine, teatro y televisión comentó que el proceso natural en todos los países es que el mejor teatro comercial se nutra de lo mejor del teatro experimental aunque en México no se hace así.

Dijo que en el país persiste el problema de que al estudiante de teatro se le tienen vedadas fuentes de trabajo que se consideran géneros menores, por desarrollarse en el cine y la televisión. Esto, dijo, no es del todo cierto ya que en la televisión pueden hacerse actuaciones interesantes.

"El principal compromiso de un actor es hacer bien las cosas. Es indispensable que hagan teatro o cine panfletarios y, para contrastar con la realidad, también come-

El teatro bien hecho es un acto político: Bonilla

te, así como crear sus propias fuentes de trabajo.

El teatro bien hecho es igualmente un acto político", añadió.

Bonilla concluyó que un derecho fundamental de los actores es vivir de ejercer su oficio sin traicionar sus principios; lo grave es que la actuación se ha convertido en una afición.

Por su parte, Sofía Álvarez habló de su experiencia laboral, que inició a los cinco años en el doblaje de películas. Comentó que pasó por todos los departamentos que existían en esta profesión, como la traducción sincrónica, por ejemplo.

Explicó que en su caso el doblaje fue formativo, ya que aprendió a interpretar, con su voz, hasta tres o cuatro personajes diferentes, a la vez que adquirió agilidad para la memoria.

Con el paso del tiempo, dijo, conoció la problemática que viven los actores, de la poca información que tienen sobre sus derechos; enfrentó la falta de trabajo y tuvo la necesidad de generar producciones independien-

tes, así como crear sus propias fuentes de trabajo.

La actriz recomendó a los estudiantes tener conciencia gremial, ya que al trabajo del espectáculo se le destinan menos de ocho artículos en la Constitución mexicana. Muchos de los trabajadores, dijo, al estar catalogados como eventuales carecen de derechos como reparto de utilidades, aguinaldo y seguridad social, explicó.

Con una larga trayectoria en cine, teatro, radio, cabaret, televisión y fotonovelas, la actriz recomendó a los estudiantes no despreciar ninguna fuente de trabajo, siempre y cuando puedan hacer un producto de calidad. "Mientras más géneros conozca un actor y más formas diferentes tenga de acercarse a esta profesión, mejor preparado estará. No deben temer a hacer melodrama, cabaret y novela, lo importante es representar", finalizó la actriz. *g*

DIFUSIÓN CULTURAL





*El sarao de gala
de Comediantes*





El colectivo de actores, músicos y artistas de origen catalán Comediants le imprimió calor al crudo invierno universitario con el sarao de gala que presentó el mes pasado en el exterior del Frontón Cerrado de Ciudad Universitaria. En dos verbenas consecutivas el espectáculo convocó a más de mil personas que desafiaron el frío para participar en una fiesta nocturna de baile y música que, pese a estar inspirada en el calendario festivo catalán, aludía en varios momentos al folclor y la cultura popular mexicana.

Acostumbrados a actuar en cualquier sitio abierto, el colectivo catalán volvió a llevar el teatro vivo al singular espacio del Frontón Cerrado, donde décadas atrás a algún osado director de escena ya se le había ocurrido montar *Don Gil de las calzas verdes* con actores que transitaban por el lugar en patines. Gracias a este grupo de actores españoles, el público universitario volvió a presenciar en este espacio un espectáculo participativo que permitió a los asistentes despedir, en una sola noche, el año viejo y ver nacer el nuevo mediante cuadros escénicos que celebran las fiestas principales de cada estación y de cada mes.

Lo que sorprendió a los asistentes en un primer momento, antes de que transcurriera el espectáculo, fue el despliegue técnico de montacargas y maquinaria pesada para construir el escenario: una plaza con cuatro torres, que marcaban los puntos cardinales, y una gran torre al centro como un campanario, así como los elementos que caracterizan el heterodoxo lenguaje escénico del colectivo.

Igual de sorprendente fue descubrir que parte de los recursos escénicos del colectivo catalán fueron contruidos con material reciclado: botellas vacías de refresco, papel y plástico.

Además, hay que destacar que para esta presentación del grupo catalán se contó con la participación de actores egresados del Centro Universitario de Teatro (CUT), quienes desempeñaron de las acciones más complicadas del espectáculo: acrobacia, baile y actos de animación entre el público.

Al inicio del espectáculo, de pie frente al gran escenario, los asistentes fueron sorprendidos por un arlequín que, desde lo alto de un balcón móvil en forma de máscara, dio la bienvenida y, con música de coplas de fondo, recitó el pregón que dio paso al curso del año. A partir de ese momento, se desarrollaron las actuaciones en el escenario, en la gran torre, en las cuatro esquinas, en medio del público y sobre sus cabezas. El fuego fue un elemento escenográfico omnipresente, junto con las coplas, música en la cual los actores se apoyaron para explicar las acciones, además de ser parte del hilo conductor de la fiesta.

Familias enteras, parejas, niños, jóvenes y adultos se dispusieron a disfrutar el resto de la noche cobijados por una gran luna de helio que



Fotos: Justo Suárez/ DC.

Comediants, teatro vivo que permanece en la memoria

El colectivo catalán le imprimió calor al invierno en Ciudad Universitaria

flotaba en lo alto. Enero trajo la ilusión y los deseos, febrero el carnaval. Entre el público transitaron cabezudos, gigantes, dragones escupe fuego, demonios y decenas de acto-

res que hicieron de arlequines y acróbatas.

En más de una ocasión los actores se mezclaron con el público para bailar, entregar postales, farolillos y flores con las que el colectivo había





planeado algún juego que implicaba la participación de la gente.

Nuestra cultura popular

Adaptado especialmente a las circunstancias locales, con un tono irreverente e irónico, el espectáculo retomó la música cercana a nuestra cultura popular y los actores catalanes dieron muestras de estar informados de la situación política del país y de los acontecimientos deportivos más importantes de esos días.

Provenientes de la escuela de teatro independiente de Barcelona, el colectivo catalán confirmó esa noche su espíritu transgresor y su intención de recuperar el teatro vivo e interdisciplinario, al modo de aquellos viejos comediantes que llenaban las plazas con sólo una carreta, una historia y mil artimañas.

En marzo, con motivo de la llegada de la primavera, el espectáculo comenzó a calentarse. Se repartieron claveles y la gente fue invitada a participar en el baile de la primavera. Para ese momento, el colectivo ya se había ganado la confianza de la gente. Con gorritos elaborados de periódico, todos asistieron en abril al carnaval de gigantes que tomaron la plaza central, entre los que se encontraba un temible dragón escupe fuego que intentó incendiar uno que otro sombrerillo de papel.

En mayo, anunciado por los presentadores como el mes del amor, el espectáculo fue adaptado a la fiesta mexicana con un montaje artístico que incluyó música vernácula y vestuario multicolor, elaborado de plástico y papel, con toques folclóricos. En junio se celebró el solsticio de fuego que desató demonios por todos los

rincones de la plaza y entre el público; en julio se pudo ver un singular eclipse a pocos metros de nuestras cabezas, dos grandes inflables, el Sol y la Luna, con acróbatas colgadas que bailaron sobre los espectadores.

En agosto, el mes de las verbenas, los actores propusieron el juego de la postal donde más de uno trató de *encajar* aquí y allá para encontrar su media naranja y bailar una *picolísima* serenata. Septiembre, mes del ritual del vino, se anunció estrepitosamente con la aparición de una buena cantidad de sátiros provocadores que bailaban en las torres y entre el público para satisfacción de algunas de las asistentes.

El tono del espectáculo se transformó por completo en octubre; la orquesta anunció a ritmo de rap un singular concurso de belleza: Miss UNAM. Lo extraño fue que, entre las poco agraciadas candidatas, no estaba la ganadora, una dulce rubia que al ser desenmascarada se transformó en un roquero que prendió el ambiente con su música.

En noviembre aparecieron en distintos puntos del escenario esqueletos que bailan la danza de la muerte y en diciembre todos los asistentes recibieron farolillos para quemar el año viejo que se consumió en una gran hoguera. El espacio del Frontón Cerrado, pirámide de piedra volcánica, inusual para la representación artística, se llenó de fuego, música y baile, durante dos noches que, sin duda, permanecerán por años en la memoria de los asistentes. *g*

ESTELA ALCANTARA

(Ver páginas centrales)

Gerardo Jaramillo, director general de Publicaciones

Por acuerdo del rector Juan Ramón de la Fuente, se designó a Gerardo Jaramillo nuevo titular de la Dirección General de Publicaciones y Fomento Editorial de esta casa de estudios.

El anuncio se realizó en breve ceremonia encabezada por Gerardo Estrada, coordinador de Difusión Cultural, quien destacó la experiencia profesional del investigador y editor a cargo, hasta hace unos días, de la Coordinación Nacional de Difusión del Instituto Nacional de Antropología e Historia.

Egresado de la Escuela Nacional de Estudios Profesionales Aragón, donde cursó la licenciatura en Periodismo y Comunicación Colectiva, Jaramillo se ha distinguido por su extensa labor editorial desarrollada, entre 1992 y 2000, en el Instituto Nacional de Bellas Artes (INBA), donde publicó una gran cantidad de textos y catálogos. Asimismo, de 2001 a la fecha ha editado centenares de libros y publicaciones periódicas para el Instituto Nacional de Antropología e Historia.

Cursó el Diplomado en Comunicación y Literatura, en la Universidad Iberoamericana, y el Diplomado en Análisis de la Cultura, en el Instituto Nacional de Antropología e Historia. Es autor de las siguientes investigaciones: *Filmografía del cine mexicano. 1906-1940*, que realizó para la Cineteca Nacional; *El papel diario de PIPSA. 55 años de periodismo en México*; *México en 100 reportajes*, y *100 años de crónica en México*, además de colaborar en varias publicaciones periódicas.

En la Dirección General de Publicaciones del Consejo Nacional para la Cultura y las Artes ocupó los cargos de jefe del Departamento de Fomento a la Lectura, editor de la gaceta *Los Libros Tienen la Palabra* y la revista *Mar de Tinta*, así como coordinador nacional de la campaña Las Cuatro Estaciones del Libro.

También se desempeñó como subdirector de la Coordinación Editorial y como director de Difusión y Relaciones Públicas del INBA. Cuenta con una experiencia de más de 20 años en la industria editorial.

Otro nombramiento

El coordinador de Difusión Cultural designó a Marco Antonio Palet Sánchez como secretario de Comunicación del subsistema.

En la ceremonia, Gerardo Estrada destacó la experiencia profesional de Palet Sánchez, quien se desempeñaba como secretario de la Rectoría de la Universidad Iberoamericana. En esa misma institución colaboró como web manager del portal en Internet y jefe de medios y proyectos especiales de la Dirección de Comunicación Social. *g*

DC



Los rituales mágicos, también primordiales. Junto a la agricultura, la caza era importante. La construcción, el mayor desarrollo.

Mito, rito y canto son elementos primordiales de la estructuración de la religión azteca, aunque también lo fueron los conjuros y los rituales mágicos, afirmó Patrick Johansson, del Instituto de Investigaciones Históricas (IIH).

Para ellos, la religión era ante todo discurso; es decir, los mitos destilados por pueblos aún más antiguos que constituyeron una cognición incipiente y totalizante.

A su vez, los ritos constituían un lenguaje al cual se sumaban los cantos, precisó el especialista al dictar la conferencia La Religión entre los Aztecas, efectuada en la Casa de las Humanidades de la UNAM, en el marco del ciclo Los Aztecas en Tiempos de la Conquista.

Religión, señaló, significa ligar las cosas entre ellas. No obstante, el tópico no siempre se remite al acto de ligar el ámbito de lo sobrenatural, de los dioses, sino también a considerarlo un acontecimiento con valor cognitivo.

En ese sentido, apuntó, podría considerarse un afán de saber, una forma de relacionarse con el mundo exterior; por ello, se piensa que el ser humano empezó a fomentar la religión por medio de mitos, ritos y cantos.

Así, aseveró, la religión no sólo es una institución

Mito, rito y canto, elementos vitales en la religión azteca

Era un afán de saber, una forma de relacionarse con el mundo exterior

humana. Al igual que la evolución de los seres vivos, tiene su historia; sobre todo en el caso de los antiguos mexicanos porque entre ellos estaba profundamente arraigada en lo sensible.

La religión, vista así, es algo cognitivo, con elementos sobrenaturales, que a la vez tiene la función de ubicar al hombre dentro de su contexto natural y divino, consideró.

En ese sentido, a Patrick Johansson le parece que en la religión cristiana hubo una hipertrofia de los

valores celestiales de la conciencia, de la inteligencia y de la luz en detrimento de otros principios.

La religión indígena no era algo que considerara sólo una especie de dogmas y creencias. En ella el hombre tenía también su raíz animal y no únicamente ese espíritu que trascendía una situación determinada.

Con historia

La religión en los aztecas tuvo también una historia y, por lo tanto, existió

un gran sincretismo. En ésta había aspectos que mostraban la existencia de elementos toltecas y chichimecas.

Como en muchas otras comunidades mesoamericanas, no había una línea divisoria entre lo real y lo irreal. Para estos grupos indígenas debía haber una dualidad, pues ésta era clave de un aspecto de su religiosidad, comentó el historiador.

El movimiento también fue un aspecto importante de la religión azteca; sin este elemento no había vida. "Aquí puede hablarse también del tiempo, el cual envejecía y moría cada 52 años para que después diera lugar al surgimiento de un fuego nuevo".

El tiempo en sí era un elemento sagrado que llevaba a estos indígenas a la muerte, después de vivir el proceso de envejecimiento. Ellos no le temían a la muerte, su temor era al caos que podía devenir si el mundo empezaba a envejecer sin una redención.

En este sentido, aseveró, la muerte ya no era el fin de algo sino una especie de vientre materno que reciclaba el tiempo y a los seres muertos.

De tal modo que el vientre de



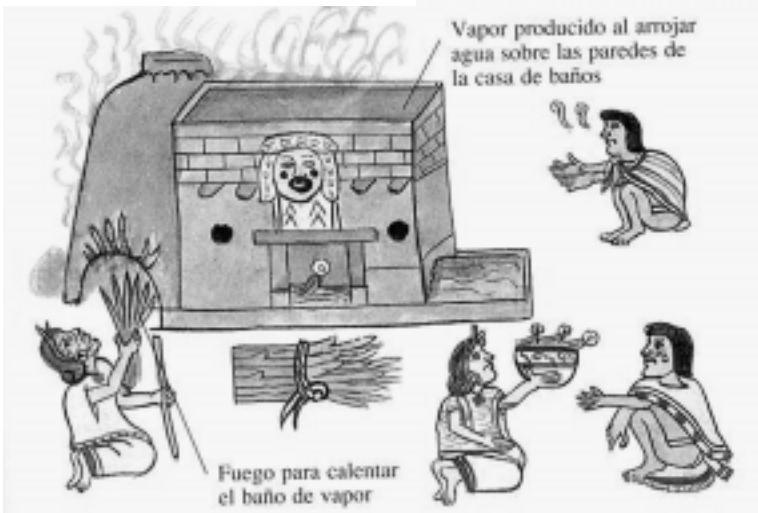
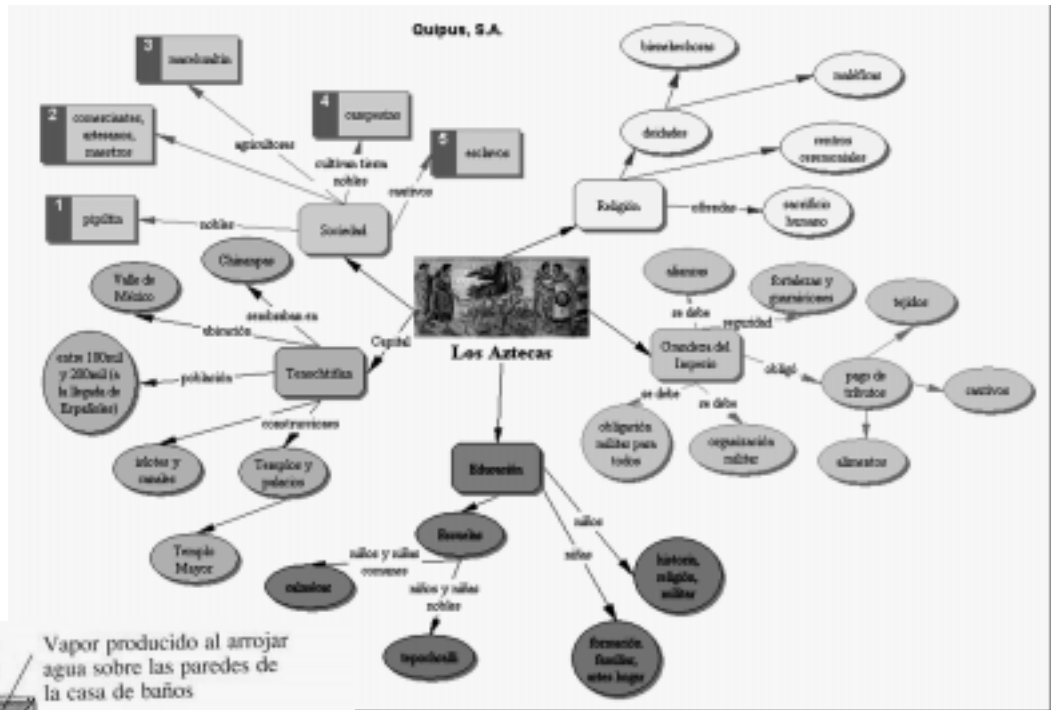
Tenían muchas canoas, pero desconocían las velas.

Fotos: Internet.

una mujer embarazada era Mictlán y eso es una muestra clara de la relación entre la muerte y el aspecto genésico de la mujer. Por ello, muchas de las divinidades de la muerte son del género femenino, indicó.

Economía azteca

Al dictar la conferencia La Economía de los Aztecas en el Momento del Encuentro, Enrique Semo, secretario de Cultura del Gobierno del Distrito Federal, consideró que la sociedad azteca estaba regida por cuatro grandes principios que determinaban la distribución de los recursos en el proceso productivo, de la



fuerza de trabajo y del ingreso. Se trata del tributo, el mercado y tráfico a larga distancia, y el principio de reciprocidad y la guerra, de los cuales este último es el gran sobreviviente. "Para el mexicano actual, la ley de la reciprocidad con los

amigos es mucho más importante que la del Estado". Evidentemente entre los aztecas no había un sistema de precios que rigiera su sociedad, ni tampoco el mercado asignaba los recursos para determinados fines, dijo.

Sin embargo, es posible establecer una base económica en función de las actividades que realizaban. El primer elemento fundamental fue una agricultura intensiva basada en campos permanentes, el riego en diferentes tipos, el uso abundante de fertilizantes y la modificación artificial de la superficie de los campos.

Junto a esta actividad estaba una variedad increíble de caza, pesca y recolección de insectos comestibles, que se encontraban alrededor del lago, abundó.

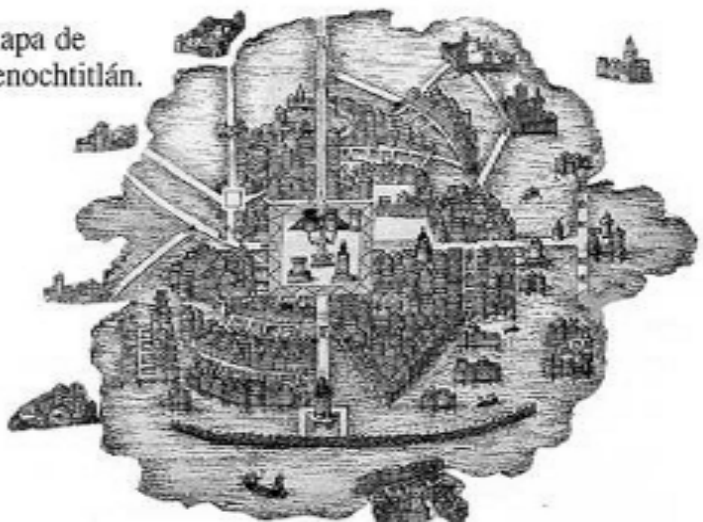
También se hizo trabajo artesanal altamente desarrollado que ejerció la familia y los trabajadores especializados que se habían separado total o parcialmente de

la agricultura, mencionó. Pese a todo, en su opinión el mayor desarrollo estuvo en la industria de la construcción; fue el factor productivo más importante y que permitió superar las carencias tecnológicas de este pueblo con el uso masivo del trabajo humano altamente organizado.

En contrapartida, la rama más débil de la economía azteca fue el transporte. En Mesoamérica no había animales que soportaran cargas pesadas y, por lo mismo, no conocían las carretas. Además, a pesar de tener muchas canoas, desconocían las velas, concluyó Enrique Semo. *g*



Mapa de Tenochtitlán.





Cartelera semanal



20 de enero de 2005

MÚSICA

Sala Nezahualcóyotl

Centro Cultural Universitario. Insurgentes Sur 3000, C.U.

OFUNAM Temporada 2004-2005: Invierno

Gabriel Chmura, director; Vladimír Sagaido, violonchelo; Anne Gjevang, contralto; Leonardo Villeda, tenor.

Obras de Weinberg, Bloch, Bruch y Shostakovich.

Sábado 22 / 20:00 y domingo 23 / 12:00 horas

✽ \$180, \$120 y \$80



TEATRO

Museo Universitario del Chopo

Dr. Enrique González Martínez 10, Santa María La Ribera

Mujer On The Border

MONÓLOGO DE MARTA AURA

Basada en "El llanto del Verdugo" de Antonio y Javier Malpica. Dirección: María Muro

Viernes 21 / 20:00; sábado 22 y domingo 23

19:00 horas. \$80 general y \$50 universitarios



DANZA

Sala Carlos Chávez

Centro Cultural Universitario. Insurgentes Sur 3000, C.U.

Compañía: **Danza Momentum**

Danza de raíz

Dirección: Martha Elena Trejo

Viernes 21 / 20:00, sábado 22 / 19:00

y domingo 23 / 18:00 horas

✽ \$150



DANZA

Teatro Santa Catarina

Piazza Santa Catarina 10, Coyoacán

Compañía: **Púrpura Danza-Teatro**

Al filo de la luna

Dirección: Silvia Unzueta

Miércoles y jueves / 20:00 horas

\$100

\$50 universitarios e INAPAM



EXPOSICIONES

Museo Universitario de Ciencias y Arte Campus (MUCA-Campus)

Circuito Interior s/n costado sur Torre de Rectoría, C.U.

Mi versión de los hechos... MAGALI LARA

Lunes a viernes / 10:00 a 19:00 y sábados y

domingos / 10:00 a 18:00 horas. Entrada libre

PROMOCIÓN: Si el folleto que te entreguen a la entrada del museo resulta premiado recibirás el catálogo de la exposición

que incluye textos de José Luis Barrios, Néstor García Canciani y de la propia artista.



CINE

Sala Julio Bracho

Centro Cultural Universitario. Insurgentes Sur 3000, C.U.

8° TOUR DE CINE FRANCÉS



Gran escuela / Grande école

Robert Salis, Francia, 2004, 110 min.

Viernes 21 y sábado 22 / 12:00, 15:00,

17:15 y 19:30 horas

25 grados en invierno / 25 degrés en hiver

Stéphane Vuillet,

Bélgica/Francia/España, 2004, 90 min.

Domingo 23 / 12:00, 15:00, 17:15

y 19:30 horas. ✽ \$30

Sala José Revueltas

Centro Cultural Universitario. Insurgentes Sur 3000, C.U.



CICLO: JERRY SCHATZBERG

Del jueves 20 al domingo 23 / 17:15 horas

Diálogos en torno a la excepción cultural

Jueves 20 / 19:30 horas

Con la presencia del director Jerry Schatzberg

El ojo/ Jian gui

Oxide Pang Chun, Gran Bretaña

Hong Kong/Tailandia/Singapur, 110 min.

Viernes 21 al domingo 23 / 12:00, 15:00

y 19:30 horas. ✽ \$30



DESCUENTO

50% a estudiantes y maestros en general, UNAM e INAPAM. Información de actividades culturales tel.: 56650709 <http://difusion.cultural.unam.mx>



ESCUELA NACIONAL PREPARATORIA CÁTEDRAS ESPECIALES

Con el propósito de promover la superación académica de nuestro magisterio y como un estímulo a los Profesores de Carrera que se han distinguido en su labor docente dentro de la Institución, la Escuela Nacional Preparatoria, de conformidad con lo que señalan los artículos 13, 14, 15 y 16 del Reglamento del Sistema de Cátedras y Estímulos Especiales de la Universidad Nacional Autónoma de México, convoca a los Profesores de Carrera adscritos a la misma, para que presenten su solicitud a fin de ocupar, por un año, con la posibilidad de prorrogarse por un segundo año, una de las Cátedras Especiales: “**ERASMO CASTELLANOS QUINTO**”, “**GABINO BARREDA**”, “**RAÚL POUS ORTIZ**”, “**DANIEL NIETO ROARO**” y “**PORFIRIO PARRA**”.

A CADA CÁTEDRA LE CORRESPONDE UN ESTÍMULO ECONÓMICO QUE REPRESENTA EL 30% DE LOS RENDIMIENTOS DE UN CAPITAL QUE EN FIDEICOMISO LA UNAM TIENE CONSTITUIDO PARA EL SISTEMA DE CÁTEDRAS Y ESTÍMULOS ESPECIALES.

Sólo podrán participar en esta convocatoria los miembros del personal académico de la ENP que tengan la calidad de Profesor de Carrera, que a juicio del Consejo Técnico se hayan distinguido de manera sobresaliente en el desempeño de sus actividades académicas y que tengan una antigüedad mínima de cinco años al servicio de la Institución.

NO PODRÁN CONCURSAR QUIENES: ESTÉN DISFRUTANDO DEL AÑO O SEMESTRE SABÁTICO; NO TENGAN UNA RELACIÓN LABORAL CON LA UNIVERSIDAD; GOCEN DE UNA BECA QUE IMPLIQUE UNA REMUNERACIÓN ECONÓMICA; OCUPEN UN PUESTO ADMINISTRATIVO O ACADÉMICO ADMINISTRATIVO EN LA UNAM, A MENOS QUE SE COMPROMETAN A RENUNCIAR A ELLOS SI OBTIENEN LA CÁTEDRA.

El aspirante a concursar por la Cátedra deberá presentar un Proyecto de las Actividades a desarrollar dentro del campo educativo y una relación de los resultados esperados durante el periodo de ocupación de la Cátedra. El proyecto debe ser pertinente, trascendente y de calidad y en beneficio de los alumnos y profesores de la Escuela Nacional Preparatoria. Éste debe contener: 1. Título; 2. Objetivo General; 3. Planteamiento (justificación, antecedentes y ubicación); 4. Objetivos específicos y metas para lograrlos; 5. Marco teórico; 6. Metodología; 7. Bibliografía; 8. Cronograma. Lo anterior de acuerdo con el “Glosario aplicable a las Actividades

Académicas del Personal Docente y Técnicos Académicos de la Escuela Nacional Preparatoria”.

Asimismo, es compromiso del aspirante incluir en el proyecto de actividades la difusión de la vida y obra académica realizadas por el personaje que da título a la Cátedra Especial.

De acuerdo con el artículo 15, inciso d) del referido Reglamento, los aspirantes para ocupar la cátedra indicada se comprometerán a:

A) CUMPLIR CABALMENTE SU COMPROMISO COMO PROFESOR DE TIEMPO COMPLETO DE LA ENP, CON EXCLUSIÓN DE CUALQUIER ACTIVIDAD PROFESIONAL NO CONTEMPLADA EN SU PROYECTO.

b) Participar activamente en la tutoría de alumnos.

C) DICTAR CONFERENCIAS Y PARTICIPAR EN ACTOS ACADÉMICOS SOBRE SU ESPECIALIDAD, PARTICULARMENTE RELACIONADOS CON SU PROYECTO DE TRABAJO.

Para solicitar la Cátedra Especial, el aspirante deberá entregar los siguientes documentos:

a) Solicitud dirigida al Director General de la ENP, en la que especifique la Cátedra Especial por la que concursa

b) Constancia de adscripción, categoría y nivel, funciones asignadas, antigüedad en la Institución y vigencia de la relación laboral expedida por la Dirección General de Personal

c) Currículum vitae actualizado sin documentos probatorios

Dicha solicitud deberá ser presentada en la Secretaría General de la ENP, sita en Adolfo Prieto No. 722, 5°. piso, en un plazo que concluirá a los 30 días naturales de haberse publicado esta convocatoria en la *Gaceta UNAM*.

Al finalizar la ocupación de la Cátedra Especial el profesor se compromete a entregar un informe completo de los logros y alcances de su proyecto de actividades.

“POR MI RAZA HABLARÁ EL ESPÍRITU”

México, DF, a 20 de enero de 2005

EL DIRECTOR GENERAL

ARQ. HÉCTOR HERRERA LEÓN Y VELEZ

CÁTEDRA EXTRAORDINARIA

“Maestro Jesús Silva Herzog”

Convocatoria y Bases

La Asociación de Exalumnos de la Facultad de Economía de la UNAM, A. C. (AEFE) y la Facultad de Economía de la Universidad Nacional Autónoma de México, hacen del conocimiento de los académicos de instituciones nacionales y extranjeras la convocatoria del concurso abierto para otorgar la:

Cátedra Extraordinaria “Jesús Silva Herzog” Macroeconomía y Economía Mexicana

Objetivo.

Contribuir a la formación de profesores y la elaboración materiales docentes que apoyen a la superación académica en la Facultad de Economía de la UNAM.

Origen de los recursos.

Para el financiamiento del Programa de Cátedras Extraordinarias, la AEFE tiene constituido un fondo patrimonial. El fondo patrimonial cuenta con un Comité Técnico para la toma de decisiones relativas a la administración de los recursos, el cuál se encuentra integrado paritariamente por: miembros del Consejo Directivo de la AEFE y funcionarios universitarios.

Carácter y contenido académico de la Cátedra.

La Cátedra Extraordinaria de Macroeconomía y Economía Mexicana tendrá las siguientes características:

I.- La principal actividad a desarrollar será la conducción de un programa de formación de profesores en los temas de la Macroeconomía y el análisis de la Economía Mexicana tanto en su aspecto macroeconómico como microeconómico, así como formar alumnos que puedan incorporarse al mercado laboral en apoyo a esta actividad. En consecuencia, el programa deberá incluir con ese propósito una propuesta de las estrategias pedagógicas y actividades a desarrollar con los profesores del área, con ayudantes de profesores y con alumnos de la Facultad.

II.- El académico establecerá en su plan de trabajo las acciones que emprenderá para apoyar el Plan de Desarrollo Institucional de la Facultad de Economía.

III.- El docente deberá promover su liderazgo en el área específica de aplicación de la Cátedra. Por lo anterior, deberá presentar en su plan de trabajo las acciones que pretenda llevar a cabo para cumplir lo anterior, coadyuvando a generar una cultura en el desarrollo de la economía.

IV.- El profesor seleccionado deberá participar en

conferencias magistrales, coloquios especializados interdisciplinarios sobre Macroeconomía y Economía Mexicana y dictará un curso regular cada semestre, diplomados y seminarios extracurriculares en el área de aplicación; asesorará un grupo de alumnos del núcleo terminal y dirigirá tesis de licenciatura y maestría. Para estos efectos deberá presentar el temario a desarrollar, incluyendo la experiencia de México sobre el tema.

V.- El académico que ocupe la Cátedra deberá producir un texto o material de apoyo a la enseñanza de la economía, y deberá publicar en revistas de prestigio nacional sus investigaciones en el área específica de aplicación (Macroeconomía y Economía Mexicana). Al respecto, deberá presentar un proyecto a desarrollar en el tiempo que ocupe la cátedra.

VI.- La Cátedra Extraordinaria en Macroeconomía y Economía Mexicana pretende incorporar en el análisis económico actual, los siguientes tópicos:

- Producción, precios y salarios
 - Estructura y funcionamiento de los sectores económicos.
 - Evolución e impacto de la Política Económica.
 - Encadenamientos productivos.
- Política Social y Desarrollo Económico
 - Política Económica; efectos sobre el ingreso y el gasto en México.
 - Efectos de las reformas sobre el desarrollo económico.
- Instituciones y Política Económica
- Desarrollo Regional y globalización
- Investigación y Desarrollo

VII.- El apoyo económico para el profesor será entregado por un periodo de 12 meses.

Bases para el concurso de selección.

a) Podrán concursar todos los académicos con experiencia docente en alguna institución de enseñanza de la economía.

b) El postulante deberá demostrar experiencia y capacidad para la docencia, contar con el grado mínimo de maestría o equivalente, haber dirigido proyectos de PAPIIT, o PAPIIME, o del CONACYT, o permanecer en el SNI.

c) Durante la vigencia de la Cátedra, el académico que sea titular de la misma deberá abstenerse de desempeñar algún puesto administrativo en la Facultad de Economía y en la UNAM.

d) El comité de Selección y Evaluación, para efectos del fallo correspondiente, una vez evaluados los programas de trabajo, abrirá los sobres que contienen la currícula de aquellos que por su calidad sean considerados como

dignos aspirantes a la Cátedra. Los sobres del resto de los aspirantes sin abrir, estarán a disposición para su devolución en las oficinas de la Asociación.

e) La selección se hará con base en contenido, alcances, la calidad y factibilidad de los proyectos presentados en las cinco actividades de las Cátedras Extraordinarias. También se tomarán en cuenta el desempeño y antecedentes académicos, así como su experiencia profesional en el área, por lo que los aspirantes deberán presentar su currículum vitae.

f) Las cátedras tendrán un período máximo de duración de tres años, de acuerdo con el proyecto presentado. Después del tercer año, la cátedra nuevamente será puesta en concurso, en el cual podrá participar el académico poseedor de la misma, a quien se le podrá asignar sucesivamente en el caso de que el Comité Académico así lo determine.

g) El catedrático deberá presentar un informe anual a la Dirección de la Facultad, quien con el apoyo del Comité de Pares revisará detenidamente el informe presentado y emitirá una opinión preliminar al Comité de Cátedras, la cuál podrá ser favorable o desfavorable para efectos de la renovación o cancelación definitiva. En caso de no aprobar dicha evaluación, el catedrático perderá la beca y deberá abandonar de inmediato sus actividades ligadas a las Cátedras sin responsabilidad para la Facultad de Economía.

h) Las evaluaciones corresponderán al desempeño, los resultados obtenidos del desarrollo de las actividades y cumplimiento de los objetivos contenidos en el Proyecto de Trabajo y demás puntos establecidos por esta Convocatoria.

i) Los aspirantes deberán entregar en original y dos copias, su solicitud y plan de trabajo a que se refiere los puntos I, II, III, IV, V y VI de esta convocatoria.

Los proyectos referidos deberán remitirse obligatoriamente bajo seudónimo. Los académicos entregarán en sobre cerrado los datos necesarios para su identificación en los que debe constar nombre completo, domicilio, teléfono, seudónimo utilizado y currículum vitae. Al frente del sobre se anotará el seudónimo del postulante.

El sobre con los datos de identificación personal deberá dirigirse al Comité de Selección de Cátedras Extraordinarias, para ser conservado y asegurado debidamente, a fin de dar a conocer su contenido en la reunión del jurado.

Los proyectos deberán estar respaldados por todos los elementos que los aspirantes estimen académicamente necesarios y que faciliten la decisión del Comité de Selección, como son: programa específico, cronograma, bibliografía, etc.

Lic. Jorge Eduardo Navarrete
Presidente del Consejo Directivo
Asociación de Exalumnos de la UNAM, A. C.

El plazo límite para postular a esta Cátedra Extraordinaria vence a las 19:00 horas, 30 días naturales después de su publicación en la Gaceta de la UNAM. Por ningún motivo se recibirán documentos fuera de la fecha y hora establecidos. Los documentos deberán entregarse en las oficinas de la AEFE ubicadas en República de Cuba No, 92, Col. Centro, C.P. 06010, México, D. F., Delegación Cuauhtémoc.

j) El nombre del académico que resulte seleccionado, será dado a conocer a más tardar 15 días hábiles después de haber vencido el plazo para la recepción de los proyectos.

k) El académico deberá aceptar ceder los derechos del proyecto y sus productos a la Facultad de Economía de la UNAM:

Comité de Selección y Evaluación.

Para efectos del análisis de los aspectos académicos y la selección del catedrático se contará con un Comité de Selección integrado por parte de la Facultad de Economía por el Director y el Comité de Pares (tres especialistas en el tema de la Cátedra; dos de ellos externos de la Facultad) y por parte de la AEFE, el Presidente del Consejo Directivo, el Presidente del Comité Académico y miembros del Comité y economistas invitados (el número de invitados será determinado por el Consejo Directivo de la AEFE).

En lo particular el Comité de Selección estará integrado por: el Presidente del Consejo Directivo de la AEFE el Lic. Jorge Eduardo Navarrete, el presidente del Comité Académico y de Cátedras Extraordinarias el Lic. Miguel González Ibarra, Lic. José H. Blanco Mejía, Lic. Ifigenia Martínez Hernández, Lic. Emilio Mújica Montoya, Lic. Elena Sandoval Espinosa, Lic. David Ibarra Muñoz, Lic. Jesús Silva Herzog, Lic. José Luis Ceceña Gámez, Lic. Arturo Ortiz Hidalgo, Lic. Manuel Calderón de la Barca, Lic. Gustavo Romero Kolbeck, Lic. Juan Pablo Arroyo Ortiz y Lic. Horacio Flores de la Peña y, en su carácter de Director de la Facultad de Economía, el Dr. Roberto Escalante Semerena.

Estímulos y distinciones.

Al profesor seleccionado se le otorgará una beca que disfrutará durante el tiempo que ocupe la cátedra por la cantidad de \$ 11,000.00 (Once mil pesos 00/100) mensuales.

En el caso de que el catedrático seleccionado no sea profesor de carrera de la UNAM, se propondrá al H. Consejo Técnico de la Facultad se le otorgue un contrato en una plaza de Profesor de Tiempo Completo Interino, de acuerdo con su calificación curricular y en el marco de la legislación universitaria.

Los casos y las situaciones no explícitamente aclarados en esta convocatoria, serán resueltos por el Comité de Selección y Evaluación de las Cátedras Extraordinarias.
Dr. Roberto Escalante Semerena
Director de la Facultad de Economía
Universidad Nacional Autónoma de México

Vuelve el fútbol a Ciudad Universitaria. Pumas de la UNAM, bicampeón del fútbol mexicano, recibe este domingo, a las 12 horas, al Atlante en encuentro correspondiente a la jornada dos del Torneo de Clausura 2005. Con ello, el fútbol regresa al Estadio Olímpico Universitario, luego de que el último encuentro disputado en este inmueble fue el del juego de ida de la gran final del Torneo de Apertura 2004 ante Monterrey, el pasado 8 de diciembre.

Pumas inició la semana anterior no sólo la defensa de sus últimos dos títulos de liga, sino

también aspira al tricampeonato. El equipo que dirige Hugo Sánchez cayó 1-0 el domingo anterior ante los Tecolotes de la Universidad Autónoma de Guadalajara, en Zapopan.

Por su parte, el Atlante, rival de grupo de los universitarios, empató 1-1 en la jornada inaugural ante el Guadalajara. Pumas y Potros están ubicados en el grupo uno de la competencia, mismo que encabeza Morelia, Tecos y América con tres puntos cada uno. Atlante les sigue con un punto y aun sin sumar se encuentran Pumas

y el equipo Dorados de Sinaloa.

Para este duelo de la fecha dos ante los Potros de Hierro, Pumas no podrá contar con el centro delantero argentino Bruno Marioni, quien fue suspendido tres partidos por la Comisión Disciplinaria de la Federación Mexicana de Fútbol, lo que implica una baja sensible para el cuadro felino. Hugo Sánchez tampoco estará en la banca ya que fue suspendido un partido por haber sido expulsado en el encuentro anterior. *g*

El equipo universitario de Jack Barón Tapia festeja 25 años de trayectoria

JAVIER POSADAS

El primer equipo de buceo de la UNAM, formado en 1980 por Jack Barón, conmemorará su 25 Aniversario con un ambicioso proyecto que tiene como objetivo explorar el Archipiélago Revillagigedo, que se encuentra aproximadamente a 800 kilómetros del puerto de Manzanillo, Colima.

Los buzos pumas partirán el próximo 28 de este mes a cumplir su meta. Para ello cuentan con el apoyo de la Secretaría de Marina-Armada de México, misma que otorgó el permiso de visitar la isla Socorro, la más grande del archipiélago, la cual cuenta con 17 kilómetros de diámetro y es parte de una reserva de la biosfera del sistema de áreas naturales protegidas.

Los buzos auriazules Domingo Servín, Hugo Zolezzi, Emiliano Monroy, Iván Palacios, Sirel Lobato, Cecilia Rosen y Oliver Velázquez, además del experimentado Jack Barón quien conmemorará el primer cuarto de siglo de su equipo, y el jefe de expedición, Fausto Kubli-García, del Instituto de Investigaciones Jurídicas de la UNAM –con 10 años en el buceo– poseen el nivel de tres estrellas, máxima aspiración de un exponente de este deporte.

Revillagigedo es el sueño de todo buzo mexicano. Está formado por cinco islas: Socorro, San Benedicto, Clarión o Santa Rosa, La Pasión y Roca Partida. Una característica principal de esta región es que posee endemismo, es decir, hay especies que sólo se pueden hallar en ese lugar, como el pez ángel clarión y el pájaro mollero, entre otros, comentó Fausto Kubli-García.

El contingente auriazul permanecerá del 29 al 31 de este mes en Manzanillo y el primer día de febrero zarpará en el na-vío de guerra de la Armada Nacional hacia el archipiélago.

Kubli-García señaló que a partir de la adhesión de México a la Conferencia de

Buzos pumas explorarán el Archipiélago Revillagigedo



El equipo de buceo de la UNAM. Foto: Raúl Sosa.

Naciones Unidas sobre el Derecho del Mar, en 1982, se comenzó a tener 200 millas náuticas de zona económica exclusiva. Por ello, el archipiélago es custodiado por las autoridades y no es fácil el acceso al mismo. "Sin embargo, por ser una expedición universitaria, ha sido bien respaldada e incluso será la misma naval quien nos llevará a la isla", agregó.

Dijo que debido a la lejanía, la armada va cada 15 días al archipiélago para resguardar la soberanía nacional en esa área y patrullar frecuentemente la zona económica. "Por ello aprovecharemos uno de esos viajes a los que ellos llaman comunicaciones, para que nos trasladen a Socorro", apuntó.

Una vez en la isla, los auriazules acamparán en el lado deshabitado, navegarán en el contorno, realizarán tres inmersiones diarias en lugares previamente determinados, visitarán las cuevas de Las Literas y El Sauna y el volcán Everman. La expedición finalizará con la develación de una placa subacuática conmemorativa y otra en el salón de convivencias del Subsector Naval, réplica de la que se colocará tentativamente

en las instalaciones de la Alberca Olímpica de Ciudad Universitaria.

Además, la expedición investigará y comprobará cuál es la fauna marina que vive y circunda las 200 millas de mar que pertenecen a México. Efectuará un estudio y análisis de la composición de las dunas para saber cuáles minerales son susceptibles de explotación; el grupo estudiará el grado de erosión del suelo y tratarán de introducir nuevamente a la paloma del Socorro, especie amenazada y en peligro de extinción.

Cada elemento del equipo universitario solventará sus gastos: "El buceo es caro y la UNAM nos ha apoyado mucho con el reconocimiento a nuestro equipo. Diseñamos el proyecto de modo que la Universidad no erogue en lo absoluto", comentó Kubli-García.

Los pumas regresarán al continente el 22 de febrero para continuar con la tarea de preparar más y mejores cuadros de buzos felinos. Durante estos 25 años el equipo ha nutrido a diversas áreas de destacados elementos, por lo que hay mucho qué celebrar. *g*

El basketbol, volibol de sala –ramas varonil y femenino–, así como el futbol femenino, inician la próxima semana la fase estatal del Consejo Nacional del Deporte de la Educación (Condde).

Deportes como el baloncesto y el volibol de sala solamente participarán en las etapas Estatal y Regional de clasificación, mientras el futbol –varonil y femenino– lo hará en el proceso deportivo denominado *Por la Corona Universitaria*. No obstante, no estarán en la fase final de la Universiada Nacional 2005, aunque serán parte de los procesos selectivos para la Universiada Mundial que se realizará en Izmir, Turquía, este año.

Las disciplinas deportivas que integran el programa para la Universiada Nacional son: atletismo, beisbol, ciclismo, futbol rápido, gimnasia aeróbica, judo, karate do, levantamiento de pesas, taekwondo, tenis y volibol de playa. Todas tendrán su etapa estatal en febrero y la fase regional en marzo.

Para este año, el Condde

Arranca la fase estatal de la Universiada Nacional 2005

Se realizará en abril; la Autónoma del Estado de México será la sede



El equipo de basketbol sólo participará en las etapas Estatal y Regional. Fotos: Raúl Sosa.



incluirá al tiro con arco, como deporte de exhibición. La Universiada Nacional 2005 se realizará en abril próximo y tendrá como sede a la Universidad Autónoma del Estado de México.

Baloncesto

La selección femenil superior de baloncesto de la UNAM, comandada por Gerardo Guzmán, arrancó su participación el pasado lunes en la fase estatal de clasificación rumbo a la Universiada Nacional 2005, al vencer sin dificultades 56-23 a La Salle.

El siguiente encuentro de la quinteta auriazul lo jugará el 28 de este mes a las 15:30 horas, cuando enfrente a la Universidad Iberoamericana en el Frontón Cerrado. El 2 de febrero se medirá ante la Pedagógica Nacional, a las 15 horas, en las insta-

laciones de la UPN. El 11 de marzo jugará contra la Escuela Superior de Educación Física (ESEF) a las 14 horas.

Finalmente, el día 25 será rival de la Universidad Panamericana, equipo al que recibirá a las 15:30 horas. Califican los dos primeros conjuntos de cada grupo a la fase regional.

Liga Nacional de Clubes

En la Liga Nacional de Clubes, en su fase regional, el representativo femenil de basketbol de la UNAM pasó a la ronda final al haber derrotado en los dos juegos de la serie al Centro Hidalguense de Estudios Superiores (Cenhies) 76-58 y 73-58. El primer encuentro se realizó en el Frontón Cerrado de





Ciudad Universitaria, y el otro en Pachuca.

Al iniciar la ronda final, Pumas enfrentó el domingo anterior en el Frontón Cerrado al representante de la Secretaría de Comunicaciones y Transportes, al que derrotó 54-49. Aun faltan los enfrentamientos para definir el pase a la ronda

nacional ante los equipos Panthers y UNAM Veteranas.

La quinteta varonil de la UNAM, dirigida por Javier Escalona, arranca su participación en esta fase estatal del Condde, el 28 de este mes a las 19 horas, cuando reciba en el Frontón Cerrado al Centro de Estudios Universitarios Londres (CEUL). El 2 de febrero enfrentará a la Universidad

Anáhuac del Sur, también a las 19 horas. El 5 de ese mes visitará el *campus* Santa Fe del Tec de Monterrey y concluirá el 11 ante el ISEC en el Frontón Cerrado.

Hay cuatro grupos que compiten en esta fase. Clasifican dos equipos de cada grupo para la ronda final de donde saldrán los cuatro conjuntos que estarán en la fase regional.

Futbol

El torneo denominado *Por la Corona Universitaria*, en su fase estatal, arranca para el equipo Pumas –dirigido por Juan Manuel Calderón– el 28 de este mes cuando visite a la Universidad Iberoamericana en Santa Fe. El 4 de febrero, en el campo 8 de Ciudad Universitaria, recibirá a la Universidad Intercontinental, a las 16 horas.

El 11 de febrero, en sede aún por definir, enfrentará a la Universidad Autónoma Metropolitana. Más adelante, el 16, a las cuatro de la tarde, en el campo 8 se medirá ante el representante del *campus* Ciudad de México del ITESM. Jugará contra la Universidad La Salle en Santa Lucía el 24, a las 14 horas. Finaliza esta ronda el 28, en Ciudad Universitaria, a las 16 horas, contra Burros Blancos del Instituto Politécnico Nacional.

Futbol femenino

La oncena auriazul –entrenada por Jair Juárez– inicia actividad en este torneo el 20 de este mes en la ESEF, a las 14:30 horas. El 7 de febrero visita a la UAM y el 14 del mismo mes, pero a las 15 horas,

estará en Zacatenco, enfrentándose al IPN.

El 18 de este mes, en el campo 8 de CU, a las 13:30 horas su oponente será el CEUL. Los días 23 y 28 de febrero, en la misma sede y a la misma hora, recibe a la Universidad Iberoamericana y al Tec de Monterrey Ciudad de México, respectivamente.

Torneo Condde en beisbol

El representativo auriazul de beisbol inicia sus actividades en el primer partido del torneo Condde, al enfrentarse hoy, al mediodía, a su similar de la Anáhuac del Sur, en el diamante de Ciudad Universitaria.

Las instituciones que participan en el torneo son: el ITAM, las universidades Iberoamericana, del Valle de México y Anáhuac así como el Instituto Politécnico Nacional. Los campos donde se disputarán los encuentros son: la Deportiva de Xochimilco, la Ibero, la UNAM y el IPN.

Los equipos se enfrentarán entre sí en una vuelta y jugarán a nueve entradas con *knockout* por diferencia de 15 carreras en la quinta entrada, y a 10 carreras en la séptima. Los ganadores serán los conjuntos que finalicen con mayor número de carreras al término del torneo.

La selección puma busca estar entre los cuatro equipos ganadores para disputar el campeonato regional contra las dos universidades vencedoras del estado de México. El ganador regional irá a la Universiada Nacional 2005, que se realizará en mayo, en Toluca.

El calendario de juegos del equipo universitario es: el 29 de este mes, a las 11 horas, se mide ante el Politécnico, en Xochimilco. El 4 de febrero contra la Ibero a las 14 horas, en Ciudad Universitaria. A la misma hora y en la misma sede, el 9 de ese mes ante la UVM y el 19, a las 14 horas, contra la Ibero en su campo. *g*

RODRIGO DE BUEN/ESTEFANÍA IZQUIERDO



El representante universitario de lucha olímpica intentará refrendar su título nacional y buscará la octava corona en forma consecutiva este fin de semana en la capital tabasqueña, donde se efectuará el Campeonato Nacional de Primera Fuerza.

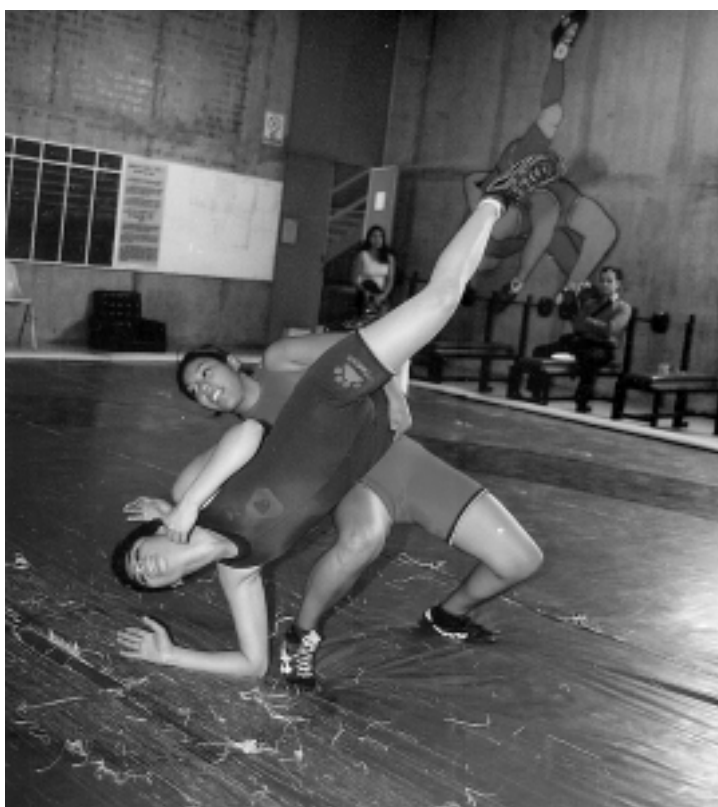
El contingente puma, que partirá esta noche hacia Villahermosa, está integrado por Eduardo Soriano, de la Prepa 3; Julio Martínez y Juan Carlos Delgado, de la Facultad de Ingeniería; Jonathan Vázquez, de Derecho; José Jiménez, de la Prepa 3; Luis Torres, de Arquitectura, y Óscar Pérez, de Ciencias Políticas. Todos ellos compiten en estilo libre.

Para la modalidad de greco, los universitarios seleccionados son Ernesto Salazar Cantero, de Arquitectura; Daniel León, de Prepa 3; Víctor Hugo Gil, de Ingeniería; Armando Zamudio y Juan Oviedo, de Economía; Óscar Ramírez, de Prepa 2, y Jorge Castañeda, de la Facultad de Derecho.

En la rama femenil estarán presentes Ángeles Barraza y Guadalupe Pérez, de la Facultad de Contaduría y Administración; Eva Cortés y Érika Vargas, de

Luchadores auriazules, por su octava corona consecutiva

El Nacional de Primera Fuerza, este fin de semana en Villahermosa, Tabasco



Prepa 9; Cindy Farías, de Arquitectura; Alejandra Cruz, de Prepa 8; Marcia Guerrero, de Ciencias; Yareni Guerrero, de Ciencias Políticas y Sociales; Andrea Cárdenas, de Prepa 2, y Daniela Leños, de la Facultad de Medicina Veterinaria y Zootecnia.

El equipo felino ha mantenido su hegemonía en el ámbito nacional desde hace siete años y cabe señalar que desde 1998, cuando las mujeres tomaron parte por primera ocasión en estas justas, no han conocido la derrota en certámenes de esta magnitud.

Los entrenadores que acompañarán a los auriazules son Zaprian Petrov, Ángel Delgado y Mario González. *g*

El equipo felino ha mantenido su hegemonía en el ámbito nacional desde hace siete años. *Foto: Raúl Sosa.*



UNAM

Dr. Juan Ramón de la Fuente
Rector

Lic. Enrique del Val Blanco
Secretario General

Mtro. Daniel Barrera Pérez
Secretario Administrativo

Dra. Rosaura Ruiz Gutiérrez
Secretaria de Desarrollo Institucional

Mtro. José Antonio Vela Capdevila
Secretario de Servicios a la Comunidad

Mtro. Jorge Islas López
Abogado General

Lic. Néstor Martínez Cristo
Director General de Comunicación Social

Lic. Rodolfo González Fernández
Director de Información

Gaceta

Director Fundador
Mtro. Henrique González Casanova

Director de Gaceta UNAM
Lic. Víctor Manuel Juárez Cruz

Subdirector de Gaceta UNAM
David Gutiérrez y Hernández

Coordinador
Hernando Luján

Redacción
Elvira Álvarez, Olivia González, Rodolfo Olivares, Cynthia Uribe, Arturo Vega y Cristina Villalpando

Gaceta UNAM aparece los lunes y jueves publicada por la Dirección General de Comunicación Social. Oficina: Edificio ubicado en el costado sur de la Torre de Rectoría, Zona Comercial. Tel. 5622-14-52 ext. 832, fax: 5622-14-56. Número de expediente 89/06517; Certificado de licitud de título No. 4461; Certificado de licitud de contenido No. 3616, expedidos por la Comisión Calificadora de Publicaciones y Revistas Ilustradas de la Secretaría de Gobernación. Impresión: Editoriales de México, S.A. de C.V., (División Comercial) Chimalpopoca 38, Col. Obrera, CP. 06800, México, DF. Certificado de reserva de derechos al uso exclusivo 275/90, expedido por la Dirección General del Derecho de Autor. Editor responsable: Lic. Néstor Martínez Cristo. Distribución: Dirección General de Comunicación Social, Torre de Rectoría 2o. piso, Ciudad Universitaria.

Número 3,777

La Universidad Nacional Autónoma de México,
a través de la Secretaría de Desarrollo Institucional,
el Colegio de Directores y los Consejos Académicos de Área,

CONVOCAN

A los Profesores de carrera y personal académico
de Escuelas y Facultades a participar con
ponencias libres (individuales o grupales) en el

Primer Congreso sobre la Investigación en Escuelas y Facultades

a celebrarse del 14 al 18 de marzo de 2005 en las
Facultades de Filosofía, Ciencias, Derecho,
Ingeniería, Medicina y Química.

Objetivos:

1. Generar un diagnóstico de la investigación en escuelas y facultades
2. Conocer y analizar sus grandes líneas de investigación
3. Elaborar propuestas para fortalecer la investigación

Ejes temáticos:

1. Condiciones generales de la investigación en facultades y escuelas (infraestructura, financiamiento, estructura organizativa institucional y productividad);
2. Líneas y proyectos generales de investigación;
3. Relaciones investigación-docencia-difusión y extensión (licenciatura y posgrado);
4. Vinculación de la investigación con los sectores académico, productivo, social y gubernamental;
5. Investigación multi e interdisciplinaria;
6. Propuestas para fortalecer la investigación.

**Fecha límite para la recepción de trabajos
4 de febrero de 2005**

**Informes:
[http:// www.cief.unam.mx/](http://www.cief.unam.mx/)**