

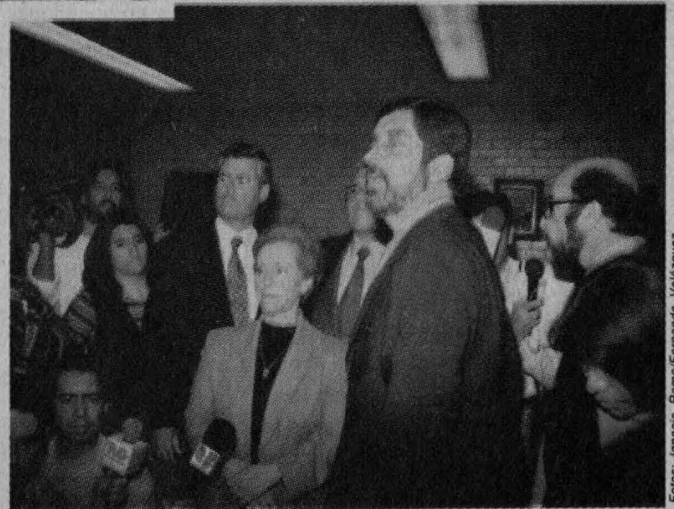
Ciudad Universitaria
31 de enero de 2000
Número 3,338
ISSN 0188-5138
<http://www.unam.mx/gaceta>
dirección electrónica (Email):
dginfo@condor.dgsca.unam.mx

Gaceta



ÓRGANO INFORMATIVO DE LA UNIVERSIDAD NACIONAL AUTÓNOMA DE MÉXICO

Serios destrozos en la Dirección General de la ENP; las instalaciones de la ENEO y del CUEC en buenas condiciones



Fotos: Ignacio Romo/Fernando Velázquez

□ 4

Suplemento del CCH

Más de dos mil 600
alumnos del plantel
Azcapotzalco concluyen
cursos de nivelación □ 1

Organiza foro el PUE

Especialistas analizan
los retos de la industria
eléctrica mexicana antea
crecientedemanda □ 10

Veladas de remembranzas

En un mismo día Bellas
Artes y Minería, escenarios
para rendir homenaje a
Arturo Azuela □ 8

Mensajes del rector
Juan Ramón de la
Fuente y de Fernando
Serrano □ 2

Llama Juan Ramón de la Fuente a que predominen la inteligencia y el orden en la búsqueda de una solución al conflicto

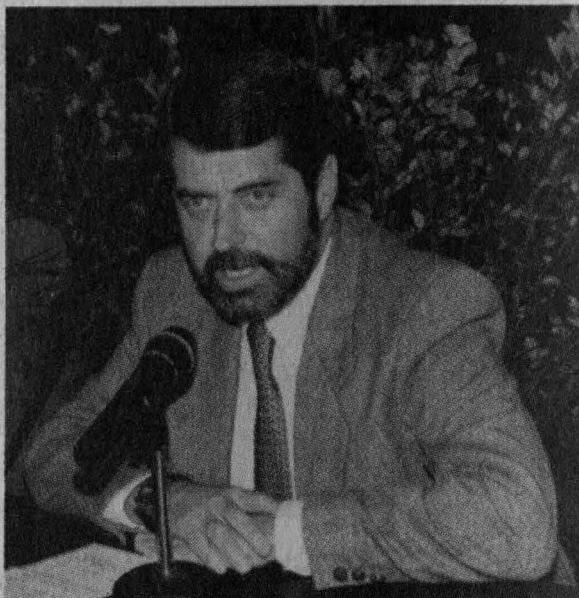
Buenas tardes compañeras y compañeros de los medios de comunicación. Como ustedes saben, en estos últimos días ha habido una intensa actividad en la Universidad y entre los universitarios; por un lado, se han llevado a cabo reuniones y asambleas, de las cuales ustedes han dado cuenta clara a la opinión pública. Dentro de éstas han destacado aquellas que de manera pausada, pero firme, han ido alcanzando algunos acuerdos, que incluso han permitido ya la entrega de algunas instalaciones universitarias.

En otros casos los acercamientos aún no son concluyentes; sin embargo, han permitido que grupos de profesores y de alumnos, que desde hace muchos meses no tenían prácticamente ningún contacto entre sí, lo vayan teniendo y vayan encontrando dentro de la dinámica propia de cada dependencia, tal y como lo convocamos el lunes de esta semana. Estos acercamientos entre universitarios muestran madurez, la capacidad de la comunidad para ir gradualmente buscando las formas que permitan el reinicio pleno de las actividades académicas e institucionales. Y contrastan con otras expresiones que también, lamentablemente, hemos podido todos constatar en estos mismos días, en donde la intransigencia ha incluso impedido que se efectúen esas asambleas y esas reuniones en las instalaciones universitarias. Aun así, cuando ha sido el caso, y en aras de evitar caer en provocaciones o en confrontaciones, los universitarios han optado por realizar esas reuniones y esas asambleas en sedes alternas.

Este contraste me parece que es particularmente importante, precisamente por la dinámica que ha tomado a partir del plebiscito el conflicto universitario. Por un lado, universitarios democráticos que, dispuestos a acatar el mandato de la mayoría, hacen su mejor esfuerzo por lograr el restablecimiento de la vida institucional; por otro lado, quienes una vez más muestran que no tienen mayor respeto ni por la democracia ni por los mismos universitarios.

También en las instalaciones que hemos podido visitar estos últimos días aparece este mismo contraste tan señalado. Por un lado, las instalaciones de la Escuela Nacional de Enfermería y Obstetricia (ENEO) que muestran que hubo cuidado durante estos meses y que se entregan a sus autoridades en forma adecuada, íntegra, sin mayores daños y afortunadamente en condiciones que permiten que muy pronto pueda realizarse la actividad en esta escuela.

En contraste, las oficinas de la Dirección General de la Escuela Nacional Preparatoria (ENP) muestran de manera contundente y dramática el saqueo, el pillaje y el vandalismo que no es de los universitarios, es de otros grupos que ajenos a la Universidad han estado involucrados y participando en este proceso. Esos son los contrastes, que a mi juicio, hoy resulta verdaderamente necesario



hacer del conocimiento de la propia comunidad universitaria y de toda la opinión pública. Por un lado, los universitarios resolviendo sus conflictos de una manera inteligente, pacífica y lo más ordenada posible; del otro lado, los grupos ajenos a la Universidad dejan su huella en las instalaciones en las que en algún momento, seguramente, estuvieron (sus huellas) de vandalismo, de saqueo y destrucción. Quiero, pues, enfatizar esta gran diferencia que hoy se pone de manifiesto con una claridad mucho más nítida que la que pudo haberse dado en el pasado.

Y, justamente, sobre eso el señor Abogado General de la Universidad, el licenciado Fernando Serrano Migallón, habrá de leer un documento que pone de manifiesto esta grave preocupación que tenemos los universitarios, por sentirnos, una vez más, agraviados y profundamente ofendidos por estas organizaciones que nada tienen que ver con la Universidad, y a quienes no parece interesarles en lo más mínimo que el conflicto se resuelva, y quienes atentan de una manera clara contra los principios, contra los ideales y contra los procedimientos universitarios.

Palabras de Fernando Serrano Migallón

Los resultados del plebiscito del pasado 20 de enero y las diversas expresiones de movilización de la comunidad universitaria en los últimos días, muestran claramente la división que se ha venido acentuando al interior del Consejo General de Huelga. La mayoría de los universitarios quieren regresar a clases

y en varios planteles se han empezado a tomar acuerdos en sus asambleas en esa misma dirección. Al no tener ya suficientes bases de apoyo en la comunidad estudiantil surge ineludiblemente la pregunta: ¿de dónde emana la fuerza de lo que queda del CGH?

La falta de apoyo estudiantil ha sido cubierta con organizaciones ajenas a la Universidad. Inclusive, varias de éstas han reconocido públicamente su participación en asuntos universitarios.

Dichas organizaciones han ocupado los espacios que los estudiantes han ido abandonando, como son las guardias en los planteles, las marchas, los mítines y las brigadas. Asimismo, el apoyo se refleja también en la provisión de los recursos que se requieren para el sostenimiento del paro, así como en la elaboración de propaganda alusiva al movimiento. De hecho, se les reconoce como miembros activos con representación, a través de la "Asamblea de Organizaciones Sociales", la cual sesiona frecuentemente en las instalaciones de Ciudad Universitaria.

En un comunicado de prensa, fechado el 8 de septiembre del año pasado la "Asamblea de Organizaciones Sociales" justificó su apoyo al movimiento estudiantil argumentando lo siguiente:

"Las organizaciones sociales que apoyamos la lucha del CGH por la transformación de la Universidad, consideramos que a más de 130 días de huelga las autoridades han mostrado incapacidad para dar solución a las demandas del movimiento universitario, y que los vende patrias atentan contra nuestra Universidad y la educación pública, haciendo de ella una maquiladora de conocimientos al servicio del capital nacional y extranjero, atacando los intereses del pueblo. Por esto mismo hemos decidido ser parte de la misma y porque la Universidad es del pueblo y para el pueblo, es de los que contribuimos para su sostenimiento. Apoyamos esta lucha."

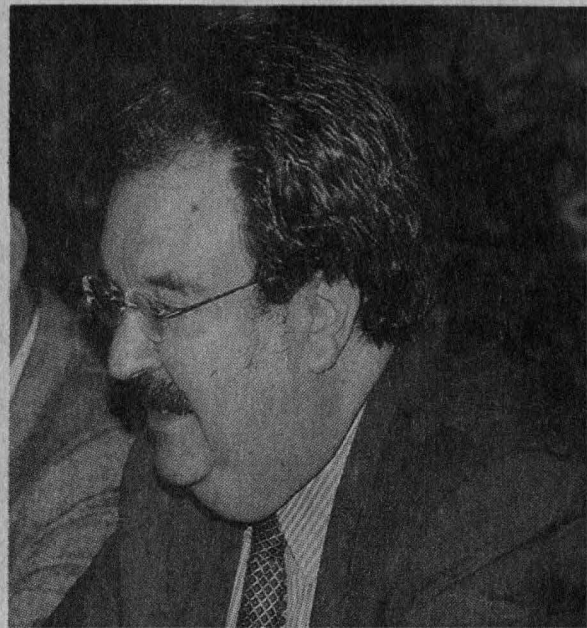
Entre las organizaciones que están metidas en el conflicto universitario destacan las siguientes:

Frente Popular Francisco Villa. Surge en febrero de 1989 y a partir de 1997 se divide en tres corrientes. Los bloques 1 y 3 participan activamente en el conflicto de la UNAM, a través de tareas de vigilancia en las instalaciones, reparto de volantes, contribuciones económicas, aportación de contingentes durante las movilizaciones y participación en las brigadas de seguridad y apoyo logístico.

Central Unitaria de Trabajadores. Surge en febrero de 1993. Ha participado desde el inicio del movimiento estudiantil, enviando contingentes a las movilizaciones del CGH.

Frente de Organizaciones Sociales de Ecatepec. Surge en 1997. Apoya al CGH en sus movilizaciones. Están vinculados a la Central Unitaria de Trabajadores (CUT) y utilizan sus siglas (FOSE) para redimensionar los apoyos que otorga al movimiento.

Bloque de Organizaciones Sociales. Surge a principios de la década pasada y se encuentra estrechamente vinculado a la CUT,



Fotos: Jesús Ramírez

al Frente del Pueblo y al Bloque de Fuerzas Proletarias.

Otras organizaciones que ofrecen apoyos diversos al grupo radical del CGH tales como viveres, guardias en diferentes planteles de la UNAM y contingentes en sus movilizaciones son: el Movimiento Proletario Independiente, el Movimiento Urbano Popular, el Movimiento Popular de Pueblos y Colonias del Sur, así como la Izquierda Democrática Popular.

Tenemos evidencia, que el martes pasado cuando el rector intentaba entregar a los representantes del Consejo General de Huelga los resultados del plebiscito, se encontraban presentes Fernando Rubí Apreza, de la Organización Multidisciplinaria de la Población Indígena y Marginada; Armando Quintero Alejandro, de Izquierda Democrática Popular; Armando Valadés González y Enriqueta Curiel (a) la *Madre Enri*, del Movimiento Popular de Pueblos y colonias del Sur, así como José Antonio Salas Cerritos del Frente del Pueblo.

Es claro que la injerencia de todos estos grupos ha complicado gravemente el conflicto universitario y representa una seria amenaza a la integridad física de los verdaderos universitarios que han dado muestras reiteradas de madurez, prudencia y deseo de superación del conflicto por la vía democrática y pacífica.

La Universidad Nacional Autónoma de México reitera su exigencia para que estas personas y estos grupos, ajenos a la institución, dejen de interferir en la vida universitaria y podamos, con base en la dinámica propia de cada una de nuestras dependencias, llevar a la práctica los resultados del plebiscito e iniciar la reforma de la Universidad.



Las autoridades universitarias ingresaron a las oficinas pertenecientes a la Escuela Nacional Preparatoria, tomadas por paristas, debido a que habían sido abandonadas varios días antes; la devolución de los inmuebles de Estudios Cinematográficos y de Enfermería fue resultado del diálogo

Comienza la evaluación de daños en la Dirección General de la ENP; el CUEC y la ENEO podrían regresar pronto a la normalidad



Fotos: Jesús Ramírez/ignacio Romo



Personal de vigilancia de la Universidad resguarda las instalaciones de las dependencias

El pasado 26 de enero, autoridades universitarias pudieron ingresar a las oficinas de la Dirección General de la Escuela Nacional Preparatoria, ubicada en Adolfo Prieto 722, Colonia del Valle, dependencia tomada por los integrantes del Consejo General de Huelga (CGH) hace nueve meses y cuyo inmueble permanecía en completo abandono desde hace varios días.

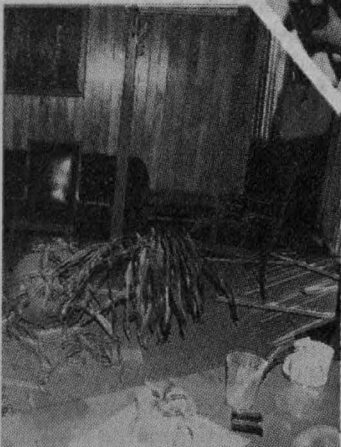
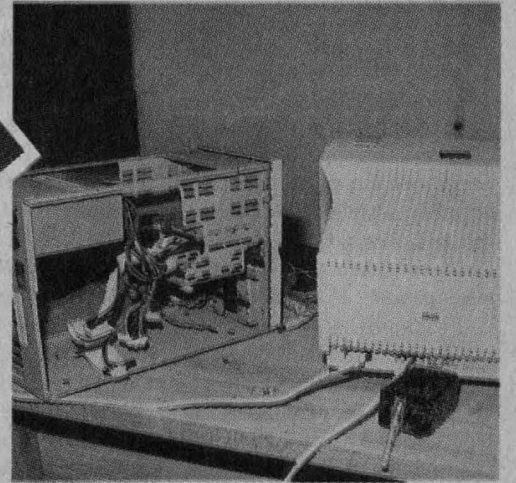
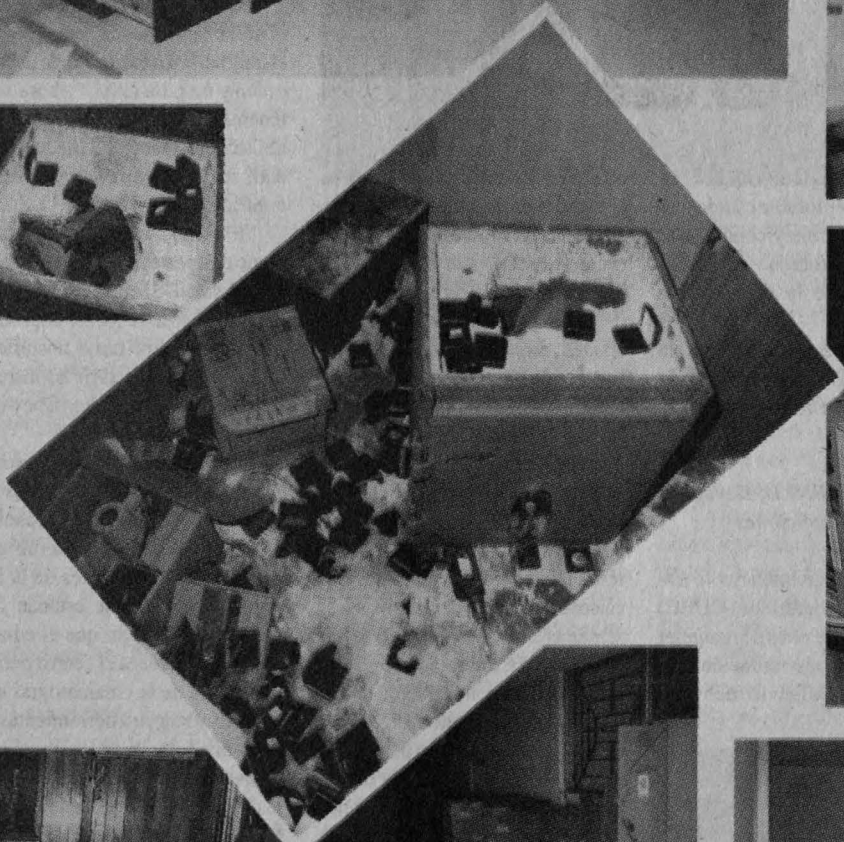
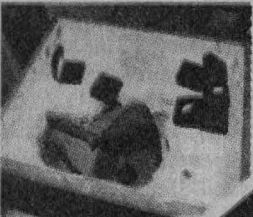
Gastón Novelo, representante personal del rector, en compañía del coordinador de Difusión Cultural, José de Santiago, y de Rafael Moreno, secretario general de la Escuela Nacional Preparatoria, en presencia del notario público número 211,



Eugenio Castañeda, y de una representante de la Dirección de Asuntos Jurídicos de la UNAM, entraron alrededor de las 13:30 horas de ese miércoles a las instalaciones de la dependencia universitaria.

El notario dio fe de los numerosos daños en el inmueble. Entre los destrozos más evidentes había: vidrios y puertas rotos, aproximadamente un centenar de computadoras desmanteladas, cajas de seguridad violadas y archivos abiertos, documentación tirada por todas partes, mobiliario dañado, pintas en las paredes, lámparas arrancadas, basura, etcétera.

Pasa a la página 6





El pasado 16 de enero, la Facultad de Ingeniería y el Instituto Nacional de Bellas Artes rindieron un homenaje al narrador universitario; las ceremonias se efectuaron en el Salón del Bicentenario del Palacio de Minería y en la Sala Manuel M. Ponce del Palacio de Bellas Artes

La literatura es la gran revelación de mi vida, en particular, la narrativa: Arturo Azuela

En tono de remembranza afectuosa el maestro Gerardo Ferrando Bravo, director de la FI, habló de los lazos que lo unen a ese hombre de pasiones, particularmente el amor por la Universidad Nacional, "que en el caso del maestro Azuela se divide en dos: la Facultad de Ingeniería y la Facultad de Filosofía y Letras, esta última en la que fue un distinguido director"

El pasado 16 de enero, la Facultad de Ingeniería (FI) y el Instituto Nacional de Bellas Artes (INBA) rindieron un homenaje al narrador de la colonia Santa María la Ribera, al asiduo visitante del Palacio de Bellas Artes, al *Huesitos*-para sus compañeros de generación-, al violinista atrilero, al hombre y escritor: Arturo Azuela.

Durante la celebración, efectuada por la FI en el Salón del Bicentenario del Palacio de Minería, y en la Sala Manuel M. Ponce del Palacio de Bellas Artes por el INBA, se dejaron a un lado los actos solemnes para dar paso al convite entre amigos y familiares, pues - como dijo el maestro Azuela- "yo ya no le presto mucha atención a los homenajes, ya viví mucho de eso y mi ego está lleno; ahora lo que vivo intensamente es un convivio como éste, con amigos de la niñez y de la escuela que me gustaría abrazar uno a uno..."

En tono de remembranza afectuosa el maestro Gerardo Ferrando Bravo, director de la FI, habló de los lazos que lo unen a ese hombre de pasiones, particularmente el amor por la Universidad Nacional, "que en el caso del maestro Azuela se divide en dos: la Facultad de Ingeniería y la Facultad de Filosofía y Letras, esta última en la que fue un distinguido director".

Después de destacar que el espacio universitario donde la FI efectuó este homenaje es la se-

gunda cuna de la ingeniería mexicana, el director Ferrando Bravo señaló que en este año Arturo Azuela celebrará varias efemérides, entre ellas, el vigésimo quinto aniversario de la publicación de su novela *El tamaño del infierno*.

Al final el director de la FI resaltó: "estamos ávidos por leer *Las nubes del mar...*; con todo el cariño y profundo aprecio que te tenemos, sabemos que si la obra hasta ahora desarrollada ha sido importante, todavía -estamos seguros y es lo que deseamos- queremos tener más muestras del talento y la creatividad que tienes".

Por su parte el ingeniero Daniel Luis Sáenz, fundador del Consejo de Expresidentes de la Generación 55, recordó a la Escuela Nacional de Ingenieros, al Palacio de Minería y los paseos desde el Palacio de Manuel Tolsá al Palacio de Adamo Boari, en Bellas Artes; "ya en 1955 Arturo se distinguía como un prominente

estudiante. Años después, se le designó como presidente de la generación".

Respecto de su obra literaria, el ingeniero Sáenz le dijo al maestro Arturo Azuela: "platicué con mis paisanos alteños descendientes de vascos que con frecuencia andaban transitando por los lugares de *El tamaño del infierno*; después dialogué con aquel personaje de *Un tal José Salomé*, ése que tenía las ojeras llenas de cochambre, a quien la mancha urbana le destruyó su hábitat. En *La casa de las mil vírgenes*, por medio de Catalina y Esther, enriquecí mi acervo de conocimientos respecto de las damas, y me asombra el caudal de anécdotas que representó Aliva y el bolero de la Santa María, con quien tuve la fortuna de charlar algunas veces. Pero *En la mar de utopías* no encuentro a Arturo Azuela sino que él me encuentra a mí, ya que en sus páginas me cita por mi nombre convirtiéndome en un personaje de su novela, la cual comparto gustosamente con algunos de mis condiscípulos ingenieros y con personajes de la talla de Luis Rius.

"De *El matemático y Estuche para dos violines* sólo diré que representan dos de las principales vertientes de Arturo Azuela: la del violinista atrilero -como él se califica-, y la de cabal matemático."

Para el ingeniero Alejandro Cadaval Torres, profesor y consejero técnico de la FI, es un privilegio tener la amistad de





Cursos de Computación

Centro Mascarones

Ribera de San Cosme 71
Col. Sta. María la Ribera
Tels.: 5622 7958, 5622 7959
5535 5203

Centro Nuevo León

Av. Nuevo León 167
Col. Condesa
Tels.: 5553 3435, 5553 9525
Audio-respuesta 5622 8119

Centro Coapa

Calz. del Hueso 757
Col. Rinconada Coapa, 2a. sección
Tels.: 5671 6944, 5671 6274
5671 6320

Curso Horario

LUNES A VIERNES

- ▶ **Programa de Actualización en Cómputo**

Windows 98	11-13
Utilerías Unix	19-21
Word avanzado	17-19
Excel básico	17-19
Access básico	15-17
Autocad 2D	19-21
Introducción a las telecomunicaciones	17-19
Servicios de Internet	17-19
Introducción a las técnicas de programación	15-17

Inician: 14 de febrero

Introd. al uso de computadoras Windows 95	varios
Windows NT	11-13
Introducción a Unix	17-19
Mantenimiento preventivo y correctivo a Pc's	11-13
Word básico	15-17
Excel avanzado	17-19
Introducción a las bases de datos	17-19
Aplicaciones con Access	15-17
Corel Draw	19-21
Autocad 3D	17-19
Redes de computadoras	15-17
Introducción a Internet	15-17
Elaboración de páginas para el WWW	19-21
Programación con Visual Basic	15-17

Inician: 28 de febrero
- ▶ **Computación para niños**
Word para jóvenes periodistas
Inicia: 28 de febrero 10-12
- ▶ **Módulo de Formación en Cómputo y Complemento Profesional**
Módulo básico 19-21
Inicia: 28 de febrero
- SABATINOS**
- ▶ **Programa de Actualización en Cómputo**

Introd. al uso de computadoras Windows 95	varios
Introducción a Unix	14-19

Inician: 12 de febrero

Programación en Shell	8-13
Mantenimiento preventivo y correctivo a Pc's	14-19
Access básico	14-19
Power Point	8-13
Autocad 2D	14-19
Autocad 3D	8-13
Introducción a Internet	14-19
Programación con Visual Basic	8-13

Inician: 19 de febrero

Curso Horario

LUNES A VIERNES

- ▶ **Programa de Actualización en Cómputo**

Introducción a Internet	15-17 y 19-21
Introducción a Unix	19-21
Word básico	7-9 y 19-21
Excel básico	7-9 y 15-17
Photoshop	15-17
Power Point	15-17
Autocad 3D	19-21

Inician: 7 de febrero

Introd. al uso de computadoras Windows 95	varios
Técnicas de programación	19-21

Inician: 14 de febrero

Windows NT	19-21
Word básico	17-19
Word avanzado	15-17
Excel básico	17-19
Excel avanzado	15-17
Introducción a las bases de datos	19-21
Formatos gráficos	17-19
Autocad 2D	19-21
Programación con Visual Basic	19-21
Programación con Java	19-21

Inician: 21 de febrero
- ▶ **Programa de Capacitación para el Trabajo**
Línea en cómputo para la oficina 15-17
Línea en cómputo para la edición 15-17
Inician: 21 de febrero
- ▶ **Módulo de Formación en Cómputo y Complemento Profesional**
Módulo básico 7-9
Inicia: 21 de febrero
- SABATINOS**
- ▶ **Programa de Actualización en Cómputo**

Word básico	14-19
Excel básico	9-14
Corel Draw	9-14
Autocad 2D	14-19
Servicios de Internet	9-14
Introducción a las técnicas de programación	9-14

Inician: 12 de febrero

Access	14-19
Visual Fox Pro	14-19

Inician: 19 de febrero

Curso Horario

LUNES A VIERNES

- ▶ **Programa de Actualización en Cómputo**

Utilerías Unix	19-21
Word básico	15-17
Excel básico	17-19
Excel avanzado	8-10
Page Maker	17-19
Programación con Visual Basic	19-21

Inician: 7 de febrero

Introd. al uso de computadoras Windows 95	varios
Word básico	19-21
Excel básico	12-14
Introducción a las bases de datos	8-10
Autocad 2D	12-14

Inician: 14 de febrero

Power Point	15-17
Photoshop	19-21
Taller de digitalización de medios	12-14
Elaboración de páginas WWW	17-19
Windows NT	10-12
Programación con Visual Basic	8-10

Inician: 21 de febrero

Programación en Shell	19-21
Redes de computadora	19-21
Técnicas de programación	17-21

Inician: 28 de febrero
- ▶ **Computación para niños**
Empezando a escribir con Word 15-17
Navegantes del ciberespacio 15-17
Inician: 7 de febrero
- ▶ **Programa de Capacitación para el Trabajo**
Línea en cómputo para la administración de la información 10-12
Inician: 28 de febrero
- SABATINOS**
- ▶ **Programa de Actualización en Cómputo**

Word avanzado	9-14
---------------	------

Inicia: 12 de febrero

Excel básico	9-14
Autocad 3D	9-14
Programación con Visual Basic	9-14

Inician: 26 de febrero

Introd. al uso de las computadoras con Windows 95	9-14
---	------

Inician: 4 de marzo

INSCRIPCIONES: Durante las dos semanas anteriores a los cursos

DIPLOMADOS 2000

Multimedia

Ciudad Universitaria Duración: marzo 31 a agosto 26 • Entrega de documentos: febrero 7 a marzo 3 • Inscripciones: marzo 13 y 14 • Informes: Tels.: 5622 8502 y 5622 8354.

Telecomunicaciones

Ciudad Universitaria Duración: marzo 17 a junio 30 • Entrega de documentos: enero 31 a febrero 18 • Inscripciones: febrero 28 a marzo 10 • Informes: Tels.: 5622 8502 y 5622 835

MATERIAL DIDÁCTICO

Ya puedes adquirir los paquetes



Programa de educación continua a distancia

Temas:

Introducción a la computación
Procesadores de palabras
El mundo de Internet
Hoja electrónica de cálculo

Cada paquete contiene:

- Cuatro videos (con 10 sesiones de 30 minutos cada uno).
- Un manual de la colección de Guías y textos de cómputo.
- Una Guía didáctica, la cual incluye prácticas.
- Un disco de prácticas.

Informes:

Tels.: 6522 8354 y 5622 8502 Fax: 5622 8510
Información electrónica: 5622 8118
Informa@servidor.unam.mx
<http://platon.dgsca.unam.mx/sepaComputo>

Arturo Azuela, particularmente por ser un hombre generoso que ha brindado a los demás su experiencia, enseñanzas, su cultura y valores".

Al tomar la palabra, el maestro Azuela mencionó: "siempre he estado en deuda con la Facultad de Ingeniería, es mi *alma mater* original y siempre he estado orgulloso de esta facultad gloriosa, donde han pasado distinguidos personajes de la ciencia y la tecnología. En ella sufrí y gocé, y he cosechado amigos que han estado conmigo en las buenas y las malas...lo que ellos me han dado con desinterés y comprensión no tiene precio, es una gran recompensa".

Por último el licenciado Alberto Menéndez, secretario administrativo de la facultad, profesor, poeta y amigo del escritor universitario le dedicó el poema *Brindis*.

En el Palacio de Bellas Artes

La velada en el Palacio de Bellas Artes se efectuó con la lectura de textos escritos por los contemporáneos del catedrático universitario y la exhibición de un video, realizado por María Paz, Joaquín y Luis Berruecos, con un guión de la familia Azuela, en donde Elías Nandino plasmó sobre el papel "qué bien y qué bello concibe, escribe y describe Arturo Azuela... me encanta su prosa exacta y creativa, lo que más admiro es que asciende su calidad y hondura, y esto



Fotos: cortesía de la FI

sin mafias y sin publicidad comprada. Flota y avanza como los barcos en el mar, confiado en la verdad de que su peso y la amplitud del casco desalojan el agua que lo sostiene, lo impulsa y lo equilibra. Lo felicito con amistad y cariño, mi fe en su triunfo es creciente".

Mientras Gregorio Salvador lo reconoció como "un hombre de muy variados saberes que se

aproxima, en lo que es posible, a la antigua figura humanista". Y Juan José Arreola mencionó respecto de su narrativa: "Azuela conoce de lenguajes y de las buenas y malas artes de las pasiones amorosas"...

Al final se amenizó la celebración con canciones en la voz de Héctor Santos Azuela, acompañado de la guitarra de César Morales Volpi. ■

La velada en el Palacio de Bellas Artes se efectuó con la lectura de textos escritos por los contemporáneos del catedrático universitario y la exhibición de un video, realizado por María Paz, Joaquín y Luis Berruecos, con un guión de la familia Azuela

CURSOS



¿TE INTERESA TOMAR UN CURSO DE COMPUTACIÓN EN TU CASA?

TV UNAM - ILCE Y DGSCA

te ofrecen 3 cursos básicos

- El mundo de Internet
- Procesadores de palabras (WORD)
- Hojas electrónicas de cálculo (EXCEL)

Cada curso consta de 10 programas de 30 min. cada uno, un diskette con prácticas y material impreso de apoyo.

• De venta en:

LIBRERÍAS DEL ILCE
Tel. 5728 - 6500

TV UNAM
Concepción Béstegui 515, Col. Del Valle
C.P. 03100, Tel. 5543 - 1967

DGSCA, EN SUS CLINTROS
Coapa: 5671-6274 y 5671-6320 • Mascarones: 5622-7959,
5622-7958 y 5535-5203 • Nuevo León: 5553-3435 y 5553-9525

Sergio Reyes Luján,
Pablo Mulás,
Raymundo Winkler,
Jorge Chávez y
Eduardo Andrade.



Con el objeto de conocer, difundir y comprender las implicaciones de los grandes asuntos que enfrenta nuestra sociedad, el Programa Universitario de Energía de la UNAM y las asociaciones mexicanas de Energía Eléctrica y para la Economía Energética recientemente organizaron el foro El Sector Privado ante las Reformas Eléctricas

En 10 años, la generación de energía eléctrica debe incrementarse casi dos tercios de la capacidad existente

MÉXICO se encuentra, en el corto plazo, ante la disyuntiva de construir con recursos del Estado la infraestructura energética indispensable para el funcionamiento de nuestra nación o desarrollar su activo más importante: la gente, aseveró el doctor Jorge Chávez Presa, subsecretario de Política y Desarrollo de Energéticos de la Secretaría de Energía.

Para atender la demanda de energía eléctrica mexicana -afirmó- debemos aumentar nuestra capacidad instalada de generación cuando menos en 22 mil 228 mega watts en los próximos 10 años, lo que equivale a casi dos tercios de la capacidad existente, o a 49 mil millones de dólares.

Dichos recursos difícilmente podrán obtenerse única y exclusivamente de la restricción en finanzas públicas. "Es difícil hacer compatible que, dentro de una política de finanzas públicas equilibradas, el gobierno cubra en su totalidad los requerimientos de inversión en infraestructura eléctrica y, al mismo tiempo, mantenga una política social en expansión y acorde con las necesidades demográficas del país", agregó.

En el foro *El Sector Privado ante las Reformas Eléctricas*, organizado por el Programa Universitario de Energía de la UNAM y las asociaciones mexicanas de Energía Eléctrica (AMEE) y para la Economía Energética, el funcionario consideró además que la necesidad de reformar a la industria eléctrica mexicana tiene dos causas tecnológicas: las unidades de generación a gran escala ya son obsoletas, y los adelantos en informática y en telecomunicacio-



Fotos: Francisco Cruz

nes, que han permitido la coordinación de millones de señales para dejar entrar y salir electrones de diversos generadores en un sistema eléctrico.

Asimismo, tiene una razón económica. Competencia, tecnología y una regulación eficaz son la combinación requerida para tener un mercado de electricidad que beneficie al desempeño económico del país y, especialmente, a los usuarios.

En este sentido, explicó que la propuesta de reforma de la industria eléctrica redituaria varios beneficios. "Primero, mediante la competencia en generación se inducen menores costos, y por lo tanto, una mayor eficiencia en todo el aparato productivo nacional, apuntalando así el crecimiento y haciendo a nuestro país atractivo para más inversiones y, con ello, crear empleos permanentes.

"Segundo, quitándole una carga al Estado; mientras en éste recaiga la responsabilidad total de suministrar electricidad al país se estará pagando un altísimo costo social, pues el Estado avanza con una carga en su

responsabilidad prioritaria de proporcionar a los mexicanos educación, salud, y alimentos, por sólo citar las necesidades elementales.

"Tercero, abrirse a la posibilidad para que el Estado aproveche inversiones cuantiosas ya efectuadas, transformándolas en activos de mayor rentabilidad social como la infraestructura de agua potable u otra en la cual no fluiría inversión privada".

El doctor Chávez Presa enfatizó que la privatización no es un fin en sí mismo, sino un medio para garantizar el abasto y abatir costos.

Bajo Crecimiento

A su vez, el licenciado Raymundo Winkler, director general del Consejo Coordinador Empresarial, destacó que el ritmo de crecimiento de nuestro país ha sido muy bajo en los últimos años, del 4.5 al cinco por ciento anual en promedio, mientras que por sus requerimientos deberían crecer, por lo menos, entre el 7 y 8 por ciento de manera sostenida durante un período mínimo de 14 años. Esto para que el

grueso de la población recupere el poder adquisitivo.

¿Y qué elementos podrían ayudarnos a lograr, si no esa meta, una del 5 por ciento en un periodo razonable? Particularmente necesitamos recursos del exterior, aseguró.

También consideró que si bien es cierto que en los últimos años se ha trabajado en la introducción de medidas para lograr la privatización de diversas áreas, muchas veces la mala fama de este proceso ha tenido como resultado que se hayan hecho a medias, "para no molestar a otros".

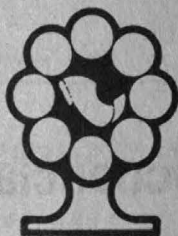
Al dar la bienvenida a los invitados, entre ellos, consultores, firmas de ingeniería y de construcción, agentes de seguros, organizaciones de financiamiento, abogados y consumidores industriales de energía eléctrica, el físico Sergio Reyes Luján, coordinador de Vinculación de la UNAM, señaló que el tema del foro ejemplifica el interés de nuestra comunidad académica en conocer, difundir y comprender las implicaciones de los grandes asuntos que enfrenta nuestra sociedad.

"En la Universidad Nacional estamos convencidos de que uno de los papeles que debe asumir esta casa de estudios es mantenernos informados. Esto es prerequisite para el análisis de objetivos y nuevos enfoques que aporten beneficios en la comprensión de los temas de relevancia para México."

También presidieron la inauguración el doctor Pablo Mulás, director del Programa Universitario de Energía, y el ingeniero Eduardo Andrade, presidente de la AMEE.

FUNDACION MEXICANA PARA LA SALUD, A.C.

INSTITUCION PRIVADA AL SERVICIO DE LA COMUNIDAD



CONVOCA

A la comunidad científica y académica a participar en los

PREMIOS BIENALES FUNSALUD 2000

LABORATORIOS COLUMBIA EN DERMATOLOGIA

GRUPO OPTICO LUX EN DIABETES

NADRO EN INFECCIONES GASTROINTESTINALES

MATILDE M. DE SANTOS EN SALUD AMBIENTAL

Estos premios han sido instituidos con el propósito de estimular y fortalecer la investigación en el campo de la Salud en México. Los premios se entregarán de acuerdo con las siguientes:

B A S E S

- Podrán concursar los trabajos de investigación original en *Dermatología, Diabetes Mellitus, Infecciones Gastrointestinales y Salud Ambiental*, realizados en instituciones de educación superior, investigación en salud o unidades de atención médica, públicas o privadas, del país.
- Los trabajos remitidos a concurso deberán haber sido publicados en revistas nacionales o del extranjero en un plazo no mayor de cinco años anteriores a la fecha de cierre de la convocatoria, o bien haber sido aceptados para su publicación en revistas prestigiadas.
- Los Jurados tomarán en cuenta la importancia de las revistas en que hayan sido publicados los trabajos.
- Cada autor principal podrá concursar con un sólo trabajo.
- El Jurado de cada premio considerará criterios como: originalidad, congruencia con el tema del premio, utilidad de los resultados, vigencia, innovación teórica y metodológica, trascendencia e impacto social.
- No podrán participar trabajos en los que se incluyan entre sus autores a miembros del Jurado del Premio en cuestión.

Para participar en el concurso los autores deberán cumplir con los siguientes requisitos:

- Entregar un ejemplar de la publicación como originalmente se haya publicado o se vaya a publicar, ya sea en idioma español o idioma inglés;
- Cinco ejemplares del trabajo, en los cuales no se incluyan los nombres y referencias de los autores. Estos ejemplares pueden ser copia fotostática legible.
- Mencionar cuantas veces el trabajo ha sido referenciado.
- *Curriculum Vitae* del autor principal
- Solicitud escrita señalando el premio en el cual concursa su trabajo.

- Los trabajos deberán ser entregados en el domicilio de la Fundación Mexicana para la Salud, ya sea personalmente o por correo certificado.
- Solamente serán juzgados los trabajos recibidos hasta el día **30 de junio de 2000**.

PREMIOS

- Cada premio consistirá en un Diploma y un estímulo económico de \$50,000.00 (CINCUENTA MIL PESOS), que se entregarán al autor principal de los trabajos premiados.
- A los coautores del trabajo premiado se les entregará una constancia.
- Se conservará la confidencialidad de los trabajos no premiados y se devolverá al autor correspondiente la documentación recibida. Tal decisión no imposibilita la presentación del mismo trabajo en futuros concursos.
- El dictamen de los jurados será inapelable.
- El premio podría ser declarado desierto.

JURADOS

Estarán integrados por científicos seleccionados en cada área, representantes de la Academia Nacional de Medicina, la Academia Mexicana de Cirugía, una asociación profesional vinculada con la especialidad correspondiente, la Asociación Mexicana de Facultades y Escuelas de Medicina; cada premio incluirá por lo menos un jurado que radique en el interior del país. La Fundación Mexicana para la Salud fungirá como Secretariado Técnico.

PREMIACION

Los premios se entregarán en sesión solemne convocada por la Fundación Mexicana para la Salud, en fecha, lugar y hora que se anunciarán con antelación.

Enero de 2000

INFORMES

Periférico Sur No. 4809 casi Esq. Viaducto Tlalpan, Col. El Arenal Tepepan, Tlalpan, 14610 México, D.F.

A la atención de Blanca Juarez J.

Tel. 5655 90 11

Fax. 5655 82 11

www.funsalud.org.mx/principal.html

juarez@funsalud.org.mx

cvolmedo@funsalud.org.mx



En el ciclo de conferencias Ciencia, Conciencia y Café, que organiza la Facultad de Estudios Superiores Cuautitlán, Alejandro Alagón, del Instituto de Biotecnología, y Carlos Viesca, de la Facultad de Medicina de la UNAM, así como la maestra Mayra de la Torre, del Cinvestav, hablaron acerca del uso del material genético en plantas y animales

Reflexionan acerca de la clonación y sus consecuencias al celebrar el cumpleaños de la oveja Dolly

LAURA ROMERO

Clonar y clonación son en la actualidad términos comunes. Proviene del vocablo griego *klon* (ramita, retoño) y se refieren a las técnicas de manejo del material genético que permiten, a partir de células de un animal o planta, obtener "copias" genéticamente idénticas de los mismos.

Dentro del ciclo de conferencias *Ciencia, Conciencia y Café*, organizado por la Facultad de Estudios Superiores (FES) Cuautitlán, en la Casa de Francia, los doctores Alejandro Alagón, del Instituto de Biotecnología (IBT), y Carlos Viesca, de la Facultad de Medicina de la UNAM, así como la maestra Mayra de la Torre, del Centro de Investigación y Estudios Avanzados (Cinvestav) del IPN, dictaron la ponencia *El Cumpleaños de Dolly*.

En su intervención, el doctor Alejandro Alagón se refirió a que los experimentos de clonación se realizan desde tiempos inmemoriales, por ejemplo, cuando de un rosal se obtiene un retoño que después hecha raíz. Otro ejemplo es la clonación de ranas iniciada a finales de los años veinte a partir de células.

Señaló que en los últimos años este tema ha cobrado gran importancia debido a que la oveja *Dolly* fue clonada; aunque esta actividad se ha practicado en becerros desde finales de los ochenta.

Explicó que el tipo de clonación en genes que se efectúa en el IBT se hace con el propósito de producir proteínas recombinantes con fines terapéuticos, de estudiar el desarrollo en ratones y los procesos patógenos como el de los virus que producen diarreas, así como

en la ingeniería de proteínas resistentes a altas temperaturas, entre otras aplicaciones.

En relación con la edad de *Dolly*, dijo que se trata de una "pregunta abierta" debido a que no ha muerto y no se sabe qué le sucederá al respecto. Lo que sí se conoce es que los telómeros -extremos de los cromosomas que desarrollan un papel importante cuando las células se dividen en mitosis- de *Dolly* son 20 por ciento más cortos de lo normal. "Una de las asociaciones o teorías más interesantes, aunque no definitiva, para explicar parcialmente cómo envejece un organismo complejo establece que es porque sus telómeros se van acortando y las células pierden cierta funcionalidad".

Agregó que para que se dividan normalmente las células, los telómeros deben estar sanos. Desde que somos huevo y hasta que morimos de viejos presentamos cien mitosis, porque hay una especie de programa por el cual una célula diferenciada no puede seguir dividiéndose indefinidamente.

Hay experimentos que demuestran que si se añade una enzima para evitar que los telómeros se acorten, una célula en cultivo se vuelve inmortal, es decir, puede dividirse indefinidamente.

Por ello la respuesta a la pregunta de la edad de la oveja *Dolly* no es fácil de determinar si se toman en cuenta sus mitosis, incluidas las del adulto del cual se clonó. ¿Tendrá una muerte o senectud prematura? Aparentemente no, pues ya tiene cinco hijos y no presenta sintomatología de envejecimiento pre-



Carlos Viesca, Mayra de la Torre, Rafael Fernández y Alejandro Alagón.

maturo; esto no quita que sus telómeros sean más cortos.

Una Naturaleza Diseñada

Por su parte, el doctor Carlos Viesca manifestó que la humanidad se ha dedicado a romper límites y el uso de las tecnologías ha provocado modificaciones a la naturaleza que causan en el mundo condiciones diferentes a las anteriores. "La ciencia contemporánea, de 200 años para acá, nos ha brindado la serie más rápida y profunda de rupturas en relación con un mundo abandonado a las leyes de la creación o el azar. Se trata de un mundo que se deja a su propio devenir contra un mundo en el cual surgen algunos seres dedicados a modificarlo".

Mientras tanto, las ventajas de la medicina han permitido que exista un género humano teóricamente más enfermo que las humanidades sal-

vajes de siglos pasados. Pero, curiosamente, con una posibilidad de sobrevivencia más grande que las de otras épocas.

La creación de genes habla de una naturaleza diseñada. La tentación ahora es clonar humanos completos; a ello, la tecnología responde afirmativamente: sí es posible clonarlos; el problema es ¿debemos?, ¿cuándo?, ¿cuándo no?, ¿qué límites debemos fijarnos para evitar resultados no deseables? Falta definir las respuestas.

Finalmente, la maestra Mayra de la Torre refirió que en 1973 se reportó la clonación de un gen humano y la producción por una bacteria de insulina. Con ello surgió la controversia de lo positivo o lo negativo de la ingeniería genética.

Cuando se habla de clonación, de tomar el gen de un organismo e introducirlo en otro, se abren las puertas a la biotecnología, pero tam-

Foto: Justo Suárez



El programa tiene como propósito fundamental que los futuros veterinarios comiencen a relacionarse con las diferentes áreas que tienen que ver con su profesión

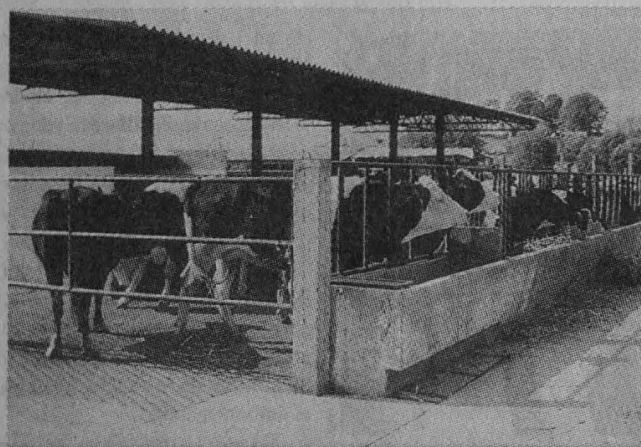
Alumnos de nuevo ingreso de la FMVZ participan en distintas actividades académicas

El programa de actividades para alumnos de nuevo ingreso de la Facultad de Medicina Veterinaria y Zootecnia tiene como propósito fundamental que los futuros veterinarios comiencen a relacionarse con las diferentes áreas que tienen que ver con su profesión.

Dentro de dicho programa los alumnos, coordinados por académicos y pasantes de esa dependencia universitaria, aprovechan al máximo su tiempo, aun cuando permanezcan cerradas las instalaciones universitarias debido al conflicto por el que atraviesa en estos momentos la Universidad Nacional.

Algunas de las actividades que los estudiantes han realizado están las visitas a los ocho centros de Enseñanza y Producción Animal ubicados cerca del Distrito Federal, así como en Veracruz, con el objeto de que conozcan las principales características, objetivos, actividades y servicios de cada centro.

De esta manera, los alumnos de nuevo ingreso acudieron del 17 al 20 de enero al Centro de Enseñanza, Investigación y Extensión en Ganadería Tropical (CEIEGT) ubicado en Martínez de la Torre, Veracruz. En este centro de producción, los estu-



Fotos: cortesía de la FMVZ

diantes recorrieron las tres áreas que conforman dicho rancho: *El Cen-zontle, La Soledad y El Clarín*, sitios donde se desarrollaron tareas como el manejo del módulo de ovinos, desparasitación externa e interna de becerros, diagnóstico de gestación y elaboración de quesos, entre otras.

Los alumnos de la generación 2000 expresaron su satisfacción al participar en dichas actividades, pues consideran fundamental que desde un principio comiencen a relacionarse con la profesión de manera adecuada.

Próximamente los futuros veterinarios visitarán el Centro de Enseñanza, Investigación y Extensión en Producción Avícola (CEIEPA), Porcina (CEIEPP), Bovina y Caprina (CEIEPBC), y Agrícola y Ganadera (CEIEPAG), entre otros.

En esos centros los alumnos realizarán manejo de engorda en novillos, cambios de ganado, uso de cerco móvil y manejo de ordeña; además, participarán en las mesas de discusión y análisis con pasantes y académicos de los ranchos. ■

Entre algunas de las actividades que los estudiantes han realizado están las visitas a los ocho centros de Enseñanza y Producción Animal ubicados cerca del Distrito Federal, así como en Veracruz, con el objeto de que conozcan las principales características, objetivos, actividades y servicios de cada centro

bién a las especulaciones, por ejemplo, de la existencia de la "jitopapa", planta que en la raíz tendría papas y en el tallo jitomates, aunque estos lejos de lograrlo.

Esas tecnologías no sólo tienen impactos negativos, como lo demuestra la producción de penicilina, las vacunas recombinantes, la

terapia génica para corregir enfermedades, las tecnologías limpias y la descontaminación del medio, resultado del uso de la biotecnología.

La maestra De la Torre aseguró que la producción agrícola se ha incrementado mucho en los últimos años al utilizar técnicas no naturales. La alternativa contra la toxicidad

de fertilizantes, por ejemplo, es el manejo integrado de plagas; los insectos se enferman, pero se usan los microbios que los afectan para combatirlos.

Tal es el caso del maíz transgénico, que contiene un gen de una bacteria productora de una toxina específica para determinados insectos, por ejem-

plo, larvas de mariposas. Así, en lugar de aplicar insecticida, se ha tratado de introducir el gen en el maíz y otras plantas para que ellas mismas lo produzcan sin causar efectos en los humanos. El maíz transgénico, aclaró, debe importarse sólo para industrializarlo porque causaría problemas usarlo como semilla y sembrarlo sin control. ■

Manuel Larrañaga, nominado como árbitro internacional para los Juegos Olímpicos Sydney 2000

JOSAFAT RAMÍREZ

Manuel Larrañaga Bonavides, árbitro internacional de judo, se convirtió en el primer representante de la Universidad Nacional Autónoma de México que participará en los próximos *Juegos Olímpicos Sydney 2000*, a realizarse en Australia, lo que será su primera actuación en este tipo de eventos.

El también presidente de la Organización Nacional Estudiantil de Judo (ONEJ) -entidad avalada por el Consejo Nacional del Deporte Estudiantil- y de la Asociación de la especialidad en la UNAM, encabeza la lista de los árbitros que dio a conocer la Unión Panamericana de Judo, conformada también por Agustín Montalvo (Puerto Rico),



Manuel Larrañaga arbitraré sus primeros Juegos Olímpicos en Sydney 2000.

Gerardo Blancher (Canadá), Emanuel Matiar (Brasil), Joon Chi

(Estados Unidos) y Félix Pérez (Cuba), quienes serán los únicos representantes de América en la justa deportiva mundial de Sydney.

Para ello, y como parte del proceso de preparación para llegar en las mejores condiciones a los *Juegos Olímpicos* de este año, Larrañaga Bonavides asistirá del 20 al 26 de marzo a Roma, Italia, para participar en un seminario de arbitraje que reunirá a los mejores 24 árbitros de la especialidad en el ámbito mundial.

Manuel Larrañaga ha participado como oficial en el *Campeonato Mundial Juvenil de Judo* celebrado en 1996 en Oporto, Portugal; en el *Campeonato Mun-*

dial de la especialidad realizado en 1998 en París, Francia; y en el *Campeonato Mundial Juvenil* efectuado ese mismo año en Birmingham, Inglaterra.

Cabe señalar que la designación de los árbitros para sancionar competencias en *Juegos Olímpicos* se hace tomando en cuenta la labor que han desarrollado los distintos candidatos durante los eventos que forman parte del ciclo olímpico, en especial los avalados por la Federación Internacional de Judo.

Para los *Juegos Olímpicos de Sydney 2000*, de los 24 árbitros escogidos, seis son de América, siete de Europa, seis de Asia, tres de África y dos de Oceanía. ■

En ceremonia realizada en las oficinas de Actividades Deportivas

El titular de la DGADR entregó material deportivo a 12 asociaciones universitarias

JOSAFAT RAMÍREZ

El pasado miércoles 19 el matemático Agustín Gutiérrez Rentería, titular de la Dirección General de Actividades Deportivas y Recreativas de la UNAM (DGADR), entregó diverso material deportivo a 12 asociaciones con la finalidad de mejorar el rendimiento de sus integrantes en próximas competencias nacio-

nales en las que tendrán acción.

Las disciplinas deportivas que resultaron beneficiadas con esta entrega fueron la de natación con 20 balones para la práctica del waterpolo; el fútbol rápido con 40 balones e igual número de casacas para las selecciones juveniles femenil y varonil y superior, también en ambas ramas.

El fútbol asociación recibió 50 balones para las categorías juvenil y superior en ambas ramas y para la media superior en damas; en softbol recibió 60 pelotas de juego, dos bats de aluminio, cuatro cascos y un juego de implementos para la receptora. El box tipo olímpico y el canotaje recibieron tres costales de

cuero; el beisbol recibió 36 pelotas y una batera.

Finalmente el tenis de mesa fue beneficiado con 60 pelotas de juego; el tae kwon do con 15 juegos de espinilleras e igual número de bracerías, y el deporte sobre silla de ruedas recibió cuatro cascos de cobre para la práctica del atletismo. ■

Cuatro esgrimistas *pumas*, en pos de su pase a la *Olimpiada Juvenil*

MA. DEL CARMEN SERRALDE

Durante el primer selectivo rumbo a la *Olimpiada Juvenil 2000*, que convoca la Comisión Nacional del Deporte -celebrado los días 15 y 16 de enero en el Centro Deportivo Olímpico Mexicano-, los esgrimistas *pumas* Irving Minero (sable), Belem Gallegos (sable), Guillermo Mallén (florete) y Mariana Abarca (espada) tuvieron destacada actuación con miras a calificar a esta magna justa deportiva juvenil de México.

En el encuentro, donde participaron competidores de Puebla, Jalisco, Yucatán, Guanajuato, Aguascalientes, Tlaxcala, Nuevo León, del Estado de México, del Distrito Federal, del Instituto Politécnico Nacional y de la UNAM, Belem Gallegos se ubicó en el segundo lugar de su especialidad, Irving Minero ocupó la tercera posición, mientras Guillermo Mallén y Mariana Abarca se colocaron en el

sexto y octavo lugares, respectivamente.

Al referirse a la competencia, el profesor Juan Carlos Ríos, entrenador de esgrima en Ciudad Universitaria, reconoció: "hubo muchos competidores de buen nivel, sin embargo, creo que vamos a incrementar el nuestro para obtener mejores sitios, por lo que estoy conforme con los resultados obtenidos".

En la actualidad el profesor Ríos prepara arduamente a sus alumnos en aspectos de mejoramiento de técnica, clase individual y por pareja, así como en el asalto dirigido, además de planear una buena preparación física basada en ejercicios de elasticidad para que en el próximo selectivo, a efectuarse los días 5 y 6 de febrero, los exponentes *pumas* aspiren a mejores sitios para conformar al equipo representativo de la UNAM que competirán en la *Olimpiada Juvenil 2000*. ■



Foto: Raúl Soza

Esgrimistas juveniles *pumas* que buscarán su pase el próximo fin de semana a la *Olimpiada Juvenil 2000*.



UNAM

Dr. Juan Ramón de la Fuente
Rector

Mtro. Xavier Cortés Rocha
Secretario General

Mtro. Daniel Barrera Pérez
Secretario Administrativo

Dr. Salvador Malo Alvarez
Secretario de Planeación

Dr. Francisco Ramos Gómez
Secretario de Asuntos Estudiantiles

Lic. Fernando Serrano Migallón
Abogado General

Lic. Alberto Pérez Blas
Director General de Información

Lic. Pedro Talavera Alvarez
Director de Información

Gaceta

Mtro. Enrique González Casanova
Director Fundador

Lic. Ma. Arell Montes Suárez
Directora de Gaceta UNAM

Hernando Luján
Coordinador General

Mesa de Redacción
Silvia Carmona, Olivia González,
Rosario Jáuregui, Rodolfo Olivares,
Cynthia Uribe y Arturo Vega

Gaceta UNAM aparece los lunes y jueves publicada por la Dirección General de Información. Número de expediente 89/06517; Certificado de licitud de título No. 4461; Certificado de licitud de contenido No. 3616, expedidos por la Comisión Calificadora de Publicaciones y Revistas Ilustradas de la Secretaría de Gobernación. Impresión: Editoriales de México, S.A. de C.V. (División Comercial) Chimalpopoca 38, Col. Obrera, CP. 06800, México, DF. Certificado de reserva de derechos al uso exclusivo 275/90, expedido por la Dirección General del Derecho de Autor, Editor responsable: Lic. Alberto Pérez Blas. Distribución: Dirección General de Información, Torre de Rectoría 2o. piso, Ciudad Universitaria.

Número 3,338

División de Educación Continua

FACULTAD DE INGENIERÍA



Cursos

febrero
marzo

2000

DEC

INGENIERÍA CIVIL

Valuación Inmobiliaria 1.

Duración: 20 hrs.
7 al 11 de Febrero.

Grado de Riesgo IMSS.

Duración: 8 hrs.
11 y 12 de Febrero.

Licitaciones de Obra Pública y Licitaciones de Servicios.

Duración: 20 hrs.
14 al 18 de Febrero.

Valuación Inmobiliaria 2.

Duración: 40 hrs.
14 al 25 de Febrero.

Diseño y Operación Hidráulica de Acueductos.

Duración: 20 hrs.
28 de Febrero al 3 de Marzo.

e-mail: hgonzal@tolsa.mineria.unam.mx

INGENIERÍA AMBIENTAL

Ingeniería de Costos en la Modernización de los Servicios de Aseo Público.

Duración: 45 hrs.
7 al 12 de Febrero.

Herramientas para el Complemento de la Norma Oficial Mexicana NOM-083-ECOL-1996.

Duración: 45 hrs.
28 de Febrero al 4 de Marzo.

e-mail: hgonzal@tolsa.mineria.unam.mx

INGENIERÍA DE CONTROL

"LOGO"

Solución a Pequeñas Tareas de Automatización.

Duración: 6 hrs.
10 de Marzo.

e-mail: jvargas@tolsa.mineria.unam.mx

INGENIERÍA ELÉCTRICA

Iluminación Eficiente de Áreas y Centros Comerciales.

Duración: 40 hrs.
7 al 18 de Febrero.

e-mail: hgonzal@tolsa.mineria.unam.mx

INGENIERÍA MECÁNICA E INDUSTRIAL

Administración del Mantenimiento.

Duración: 40 hrs.
7 al 18 de Febrero.

Diseño de Recipientes a Presión, Pruebas no Destructivas y Válvulas de Seguridad.

Duración: 50 hrs.
7 al 18 de Febrero.

Instrumentación, Control y Automatización Industrial.

Duración: 20 hrs.
14 al 18 de Febrero.

Ingeniería de Soporte a Calderas y Recipientes a Presión.

Duración: 45 hrs.
28 de Febrero al 10 de Marzo.

Colectores Solares Planos.

Duración: 16 hrs. 6 al 9 de Marzo.

Instalaciones para Gas.

Duración: 40 hrs. 6 al 17 de Marzo.

e-mail: hgonzal@tolsa.mineria.unam.mx

INGENIERÍA EN COMPUTACIÓN

Informática Aplicada a los Negocios.

Duración: 20 hrs.
7 al 11 de Febrero.

Introducción a Visual Basic.

Duración: 40 hrs.
7 al 18 de Febrero.

Sistema Operativo Unix (Parte I) Comandos y Utilerías.

Duración: 40 hrs.
14 al 25 de Febrero.

Mantenimiento de Pc's y Periféricos (Parte I).

Duración: 40 hrs.
14 al 25 de Febrero.

Instalación y Manejo de Redes con Netware y Productos Novell (Mod.III).

Duración: 40 hrs.
14 al 25 de Febrero.

Análisis y Diseño de Bases de Datos Utilizando FoxPro 2.6 para Windows.

Duración: 40 hrs.
21 Febrero al 3 de Marzo.

Diseño de Páginas de Internet/Intranet con Dreamweaver Macromedia.

Duración: 20 hrs.
28 de Febrero al 3 de Marzo.

Redes de Alto Desempeño: FAST y GIGA ETHERNET, FDDI-II, "SWITCHING", ATM y FRAME RELAY (Mod. IV).

Duración: 20 hrs.
28 de Febrero al 3 de Marzo.

Diseño Orientado a Objetos para Programar en Java o C++.

Duración: 20 hrs.
6 al 10 de Marzo.

TCP/IP, Arquitectura Protocolos e Implementación (Mod. IV).

Duración: 20 hrs.
6 al 10 de Marzo.

Animación Interactiva en el Diseño de Páginas de Internet/Intranet con Flash Macromedia.

Duración: 20 hrs.
6 al 10 de Marzo.

Sistema Operativo Unix (Parte II) Administración del Sistema.

Duración: 32 hrs.
6 al 16 de Marzo.

Programación en Ambiente Visual Utilizando Visual FoxPro 5.0.

Duración: 40 hrs.
13 al 24 de Marzo.

Mantenimiento de PC's y Periféricos (Parte I).

Duración: 40 hrs.
13 al 24 de Marzo.

e-mail: rmirand@tolsa.mineria.unam.mx

DESARROLLO EMPRESARIAL

* Contabilidad y Finanzas para Empresas Constructoras.

Duración: 40 hrs.
7 al 18 de Febrero.

**Formulación y Evaluación Financiera de Proyectos de Inversión.

Duración: 20 hrs.
14 al 18 de Febrero.

**Planeación Estratégica.

Duración: 24 hrs.
28 de Febrero al 3 de Marzo.

* Aspectos Jurídicos de la Empresa Constructora.

Duración: 20 hrs.
28 de Febrero al 3 de Marzo.

* Estadística

Duración: 15 hrs.
2 al 9 de Marzo

* e-mail: hgonzal@tolsa.mineria.unam.mx

** e-mail: szerece@tolsa.mineria.unam.mx

SEGUNDO CURSO IBEROAMERICANO EN MANEJO LOCAL DE RESIDUOS SÓLIDOS DOMICILIARIOS E IMPACTO AMBIENTAL POR INTERNET

Duración: Del 28 de febrero al 28 de septiembre del 2000. Inscripciones: De Diciembre de 1999 al 13 de febrero del 2000. Informes e inscripciones al teléfono: (01) 5518 2730. E-mail: juliver@servicio.unam.mx. jgarcia@tolsa.mineria.unam.mx. Página Web: <http://www.mineria.unam.mx/reaiduok>



UNIVERSIDADES PARTICIPANTES
Universidad Nacional de Córdoba ARGENTINA
Universidad de la Sabana CEN OMBIA
Universidad Nacional Abierta y a Distancia COLOMBIA
Universidad Católica del Norte CHILE
Universidad Católica de Valparaíso CHILE
Universidad Nacional de Costa Rica COSTA RICA
Universidad Nacional de Educación a Distancia COSTA RICA
Universidad Nacional Autónoma de México MÉXICO

http://tolsa.mineria.unam.mx/decft.html

Primer Diplomado Virtual

"Los Costos en la Construcción"

Coordinador General
Ing. Rafael Alberto Valdés

Coordinador Página Web:
<http://www.mineria.unam.mx/cvcostos>

Ciudad Universitaria
31 de enero de 2000
Número 451
ISSN 0188-5138

agenda



DENTRO DEL PROGRAMA DEL INTILLO ESPANOL



ACTIVIDADES
ACADÉMICAS
PAG. 2

EDUCACIÓN
CONTINUA
PAG. 4

ACTIVIDADES
CULTURALES
PAG. 5

La Gran Ilusión

PINTURAS DE
ELVIRA GASCON

CONFERENCIA

INSTITUTO DE GEOLOGÍA

- ¿SABÍAS QUE HAY PALEOSUELOS EN MÉXICO?; por Elizabeth Solleiro Rebolledo, sábado 5 de febrero, 11 h.
Informes en el 5547-3948 y 5547-3900; entrada general \$10.00; 50% de descuento a profesores, alumnos y miembros del INSEN con credencial vigente.

CURSOS

ESCUELA NACIONAL DE ESTUDIOS PROFESIONALES ACATLÁN

- ALEMÁN, INGLÉS, FRANCÉS E ITALIANO, sábados de 9 a 13 h.
Informes en el 044-5217-3502 y 044-5452-1017.

ESCUELA NACIONAL DE TRABAJO SOCIAL

- RESOLUCIÓN ALTERNATIVA DE CONFLICTOS, coordina David L. Huang.
Informes en el 5683-0188 y 5595-6074. Dirigido a todo público.

PROGRAMA UNIVERSITARIO DE INVESTIGACIÓN EN SALUD

- INTRODUCCIÓN A LA METODOLOGÍA DE INVESTIGACIÓN MÉDICA INTERDISCIPLINARIA, 29 de febrero, 1 y 2 de marzo de 10 a 14:30h, coordina Act. Jaime García Romero. Costo: \$300.00
- INTRODUCCIÓN A LA ESTADÍSTICA MÉ-

DICA, 4, 5 y 6 de abril, de 10 a 14:30h, coordina Act. Jaime García Romero. Costo: \$400.00

- INTRODUCCIÓN AL ANÁLISIS ESTADÍSTICO, 16, 17 y 18 de mayo de 10 a 14:30 h. Coordina: Act. Jaime García Romero. Costo: \$500.00
Informes e inscripciones con Jaime García.
jsgarcia@servidor.unam.mx
jaimesgr@df1.tebmex.net.mx; teléfonos: 044-2144-2019 y 5550-9371.
<http://www.unam.mx/puis/indice.html>.

POSGRADOS

DIRECCIÓN GENERAL DE ESTUDIOS DE POSGRADO

- POSGRADO EN ANTROPOLOGÍA. Informes en el 5622-9563, 9655, 9658; fax 5622-9651 y 5665-2959.
osantro@servidor.unam.mx
- POSGRADO EN CIENCIA DE LA ADMINISTRACIÓN. Informes en el 5666-0944.
- POSGRADO EN CIENCIAS DEL MAR Y LIMNOLOGÍA. Informes en el 5622-5803 y 5829.

posgrado@mar.icmyl.unam.mx

- POSGRADO EN CIENCIAS POLÍTICAS Y SOCIALES.
Informes en el 5631-7016 y 7246 extensión 318.
<http://www.contacto.unam.mx/fcps>.
- POSGRADO EN ECONOMÍA.
Informes en el 5684-2545 y 5677-2894.
<http://www.posgrado.unam.mx/depfe>
<http://www.contacto.unam.mx/fe>
- POSGRADO EN GEOGRAFÍA
acad@igiris.igeograf.unam.mx.

UNIVERSIDAD NACIONAL AUTÓNOMA DE MÉXICO
SECRETARÍA GENERAL
COORDINACIÓN DE UNIVERSIDAD ABIERTA Y EDUCACIÓN A DISTANCIA

BARRA UNAM
TELEVISIÓN EDUCATIVA DEL
CAMPUS VIRTUAL UNIVERSITARIO

PROGRAMACIÓN: DEL 31 DE ENERO AL 11 DE FEBRERO DE 2000

La Universidad Nacional Autónoma de México con la colaboración del Instituto Latinoamericano de la Comunicación Educativa, a través de la RED EDUSAT y con la participación de distinguidos académicos, produce y transmite la BARRA UNAM.

Se transmite por el Canal 16 (Canal 22) de la RED EDUSAT de lunes a viernes de 8:00 a 9:00 hrs.

COMUNICACIÓN E INTERACCIÓN: Para sus tres series, la BARRA UNAM del Campus Virtual Universitario, dispondrá de los medios y de los procedimientos que faciliten la comunicación interactiva sincrónica y asincrónica entre el personal académico participante y la audiencia. De manera coordinada se utilizarán el teléfono, el fax, el correo postal y el electrónico, y buzones o foros de discusión electrónicos alojados en las páginas web de las entidades de la UNAM que participan.

8:00 a 8:30 Hrs.

8:30 a 9:00 Hrs.

8:00 a 8:30 Hrs.

8:30 a 9:00 Hrs.

LUNES 31

PROGRAMA DE CONTRAPUNTO UNIVERSITARIO
TEMA: GLOBALIZACIÓN

PROGRAMA DE FACULTAD DE CIENCIAS POLÍTICAS Y SOCIALES
TEMA: EL REDIMENSIONAMIENTO DE LA INSTITUCIÓN PRE-SINDICAL

PROGRAMA DE CONTRAPUNTO UNIVERSITARIO
TEMA: TARJETAS DE CRÉDITO

LUNES 7

PROGRAMA DE FACULTAD DE CIENCIAS POLÍTICAS Y SOCIALES
TEMA: GLOBALIZACIÓN, CUESTIÓN NACIONAL Y NACIONALISMO MEXICANO

MARTES 1

PROGRAMA DE DIRECCIÓN GENERAL DE ESTUDIOS DE POSGRADO
TEMA: PRESENTACIÓN DEL PROGRAMA DE MAESTRÍA Y DOCTORADO EN BIBLIOTECOLOGÍA Y CIENCIAS DE LA INFORMACIÓN

PROGRAMA DE ESCUELA NACIONAL PREPARATORIA
TEMA: EL VULCANISMO (I PARTE)

PROGRAMA DE DIRECCIÓN GENERAL DE ESTUDIOS DE POSGRADO
TEMA: PRESENTACIÓN DEL PROGRAMA DE POSGRADO EN FILOSOFÍA

MARTES 8

PROGRAMA DE COLEGIO DE CIENCIAS Y HUMANIDADES
TEMA: PIRESTRONA: LAS REVOLUCIONES DEL ESTE Y LA DESINTEGRACIÓN DE LA URSS

MIÉRCOLES 2

PROGRAMA DE FACULTAD DE CONTADURÍA Y ADMINISTRACIÓN
TEMA: RETIROS E INDEMNIZACIONES DEL TRABAJADOR (VI PARTE)

PROGRAMA DE FACULTAD DE CIENCIAS POLÍTICAS Y SOCIALES
TEMA: SOCIOLOGÍA JURÍDICA

PROGRAMA DE FACULTAD DE CONTADURÍA Y ADMINISTRACIÓN
TEMA: RETIROS E INDEMNIZACIONES DEL TRABAJADOR (VII PARTE)

MIÉRCOLES 9

PROGRAMA DE FACULTAD DE CIENCIAS POLÍTICAS Y SOCIALES
TEMA: INTRODUCCIÓN AL ESTUDIO DE RELACIONES INTERNACIONALES

JUEVES 3

PROGRAMA DE DIRECCIÓN GENERAL DE ESTUDIOS DE POSGRADO
TEMA: PRESENTACIÓN DEL PROGRAMA DE MAESTRÍA EN DISEÑO INDUSTRIAL

PROGRAMA DE FACULTAD DE DERECHO
TEMA: PODER LEGISLATIVO

PROGRAMA DE DIRECCIÓN GENERAL DE ESTUDIOS DE POSGRADO
TEMA: PRESENTACIÓN DEL PROGRAMA DE MAESTRÍA Y DOCTORADO EN FILOSOFÍA DE LA CIENCIA

JUEVES 10

PROGRAMA DE FACULTAD DE DERECHO
TEMA: PODER EJECUTIVO

VIERNES 4

PROGRAMA DE FACULTAD DE CONTADURÍA Y ADMINISTRACIÓN
TEMA: RETIROS E INDEMNIZACIONES DEL TRABAJADOR (VI PARTE)

PROGRAMA DE FACULTAD DE ECONOMÍA
TEMA: ACADEMIA Y VINULACIÓN (I PARTE)

PROGRAMA DE FACULTAD DE CONTADURÍA Y ADMINISTRACIÓN
TEMA: RETIROS E INDEMNIZACIONES DEL TRABAJADOR (IX PARTE)

VIERNES 11

PROGRAMA DE FACULTAD DE ECONOMÍA
TEMA: ACADEMIA Y VINULACIÓN (II PARTE)

Para mayor información, comunicarse en días y horarios hábiles al 5622-9563-9531. Correo electrónico: barra@unam.mx o unam@unam.mx



agenda

MESA DE REDACCIÓN

Esteban Garza

AGENDA, SUPLEMENTO DE GACETA UNAM, APARECE PUBLICADA LOS LUNES POR LA DIRECCIÓN GENERAL DE INFORMACIÓN. OFICINAS: LADO PONIENTE DEL ESTADIO OLÍMPICO UNIVERSITARIO, PLANTA ALTA, CIUDAD UNIVERSITARIA. TELÉFONO: 5622-0581, EXT. 832. FAX: 5622-0583.

<http://www.igeograf.unam.mx>

□ MAESTRÍA EN ARTES VISUALES.
snCarlos@servidor.unam.mx
www.artesvisuales.unam.mx

□ MAESTRÍA Y DOCTORADO EN ARQUITECTURA.
Informes en el 5573-1900 y 0005
posgradoarquitectura@yahoo.com
<http://www.posgrado.unam.mx/possarg>

□ MAESTRÍA Y DOCTORADO EN CIENCIAS MÉDICAS, ODONTOLÓGICAS Y DE LA SALUD.
Informes en el 5655-2811 ext. 152 o en el 5623-2152.
www.facmed.unam.mx
www.odonto.unam.mx
maeydoc@liceaga.facmed.u

□ MAESTRÍA Y DOCTORADO EN CIENCIAS QUÍMICAS.
cpcquimicas@dgep.posgrado.unam.mx

□ MAESTRÍA Y DOCTORADO EN ESTUDIOS MESOAMERICANOS.
Informes en el 5554-7590.
posffyl@servidor.unam.mx
camino@servidor.unam.mx
mnajera@prodigy.net.mx

□ MAESTRÍA Y DOCTORADO EN FILOSOFÍA
filosofia@www.posgrado.unam.mx

□ MAESTRÍA Y DOCTORADO EN HISTORIA
Informes en el 5554-7590.
historia@www.posgrado.unam.mx
posffyl@servidor.unam.mx

□ MAESTRÍA Y DOCTORADO EN HISTORIA DEL ARTE.
Informes en el 5554-7590.
posffyl@servidor.unam.mx

□ MAESTRÍA Y DOCTORADO EN INGENIERÍA.
Informes en el 5665-0928 y 0810
depfi@www.fi-p.unam.mx

<http://www.fi-p.unam.mx>

□ MAESTRÍA Y DOCTORADO EN LETRAS.
Informes en el 5554-7590.
letras@www.posgrado.unam.mx
posffyl@servidor.unam.mx

□ MAESTRÍA Y DOCTORADO EN LINGÜÍSTICA.
Informes en el 5554-7590.
linguistica@www.posgrado.unam.mx

□ MAESTRÍA Y DOCTORADO EN PSICOLOGÍA.
Informes en el 5661-7674 y 5661-2542.
<http://www.psicol.unam.mx>

□ MAESTRÍA Y DOCTORADO EN URBANISMO.
posgradourbanismo@yahoo.com

□ MAESTRÍA EN CIENCIAS (NEUROBIOLOGÍA).
Informes en el 5623-4016 y 4017.
yoldi@servidor.unam.mx
<http://www.cnb.unam.mx>

□ ESPECIALIZACIÓN EN ESTOMATOLOGÍA DEL NIÑO Y EL ADOLESCENTE.
Informes laj@avantesent.net

□ ESPECIALIZACIÓN EN MEDICINA VETERINARIA Y ZOOTECNIA.
jfc@servidor.unam.mx

□ PLAN ÚNICO DE ESPECIALIZACIÓN EN ENFERMERÍA.
rostiguin@eneo.unam.mx
<http://eneo.sun.eneo.unam.mx/posgrado.html>

□ PLAN ÚNICO DE ESPECIALIZACIONES MÉDICAS
Informes en el 5622-0729 y 0732
<http://www.facmed.unam.mx/posgrado/especialides/indice.thml>

□ PLAN ÚNICO DE ESPECIALIZACIONES ODONTOLÓGICAS.
Informes en el 5543-0662 y 5682-6780.
pedrero@mexico.com
<http://fo.odonto.unam.mx/posgrado>

□ ESPECIALIZACIÓN EN BIOQUÍMICA CLÍNICA.
Informes en el 5695-1889 y 5615-0212.
lastraa@servidor.unam.mx

□ ESPECIALIZACIÓN EN TRABAJO SOCIAL EN EL SECTOR SALUD.
Informes en el 5595-6873 y 6074.

Escuela Nacional de Trabajo Social

Libro
Trabajo social en el mundo
varios autores

Viernes 11 de febrero,
a las 17 horas en el Centro Cultural Isidro Fabela,
Plaza San Jacinto.

Para más información, comunicarse a la Subdirección de Promoción y Difusión.
dgep@dgep.posgrado.unam.mx
<http://www.posgrado.unam.mx>

SEMINARIOS

ESCUELA NACIONAL DE TRABAJO SOCIAL

□ TEORÍA DE TRABAJO SOCIAL, TRABAJO SOCIAL CONTEMPORÁNEO EN ESPAÑA. Coordina: Teresa Zamanillo, 9 y 10 de febrero, de 16 a 20 h.
Informes: con la maestra Hilda Zenteno o con la señora Silvia Herrera en el 5683-0188 de 9 a 14 y de 16 a 19 h.

INSTITUTO DE INVESTIGACIONES ANTROPOLÓGICAS

□ ESTUDIOS DE TÚNELES Y CUEVAS.
Coordina: Linda Manzanilla

Naim, todos los martes de 11 a 14 h, sala de juntas.

□ ANTRPOLOGÍA CONTEMPORÁNEA.
Coordina: Rafael Pérez Taylor, todos los lunes de 10 a 13 h, aula 119.

□ ANTRPOLOGÍA MOLECULAR. Coordina: Rocío Vargas Sanders, todos los martes de 10 a 12 h, aula 113.

□ ANTRPOLOGÍA DE GÉNERO. Coordina: Ana María Salazar, los jueves en sesiones quincenales (1ª y 3ª semana del mes), aula 119.

□ REPRESENTACIONES DE LA POBREZA. Coordina: Ana Bella Pérez Castro, segundo viernes de cada mes, aula 113

Los seminarios permanentes se realizan en el Instituto de Investigaciones Antropológicas.

Informes con la licenciada Gabriela González Ramírez en el 5622-9534 y 5622-9651.

UNIVERSIDAD NACIONAL AUTÓNOMA DE MÉXICO
SECRETARÍA GENERAL
COORDINACIÓN DE UNIVERSIDAD ABIERTA
Y EDUCACIÓN A DISTANCIA

Conoce la oferta educativa del Sistema Universidad Abierta, de la Red de Educación Continua y de las modalidades de Educación a Distancia, incluyendo el Programa Universidad en Línea, para:

- » Nivel técnico profesional
- » Licenciaturas
- » Especialidades
- » Cursos para extranjeros
- » Cursos y Diplomados de actualización profesional

VISÍTANOS EN:

<http://pompeya.cuaed.unam.mx>

Instituto de Investigaciones Antropológicas

Programas

Espacio Universitario
Conduce: Luis A. Vargas
los lunes de 9:30 a 10:30 h.

Música y Vida
Conduce: Jaime Litvak King, los miércoles de 21:30 a 22:30 h.

Radio UNAM 860 de AM.

UNIVERSIDAD NACIONAL AUTÓNOMA DE MÉXICO
SECRETARÍA GENERAL
COORDINACIÓN DE UNIVERSIDAD ABIERTA
Y EDUCACIÓN A DISTANCIA

Conoce la oferta educativa del Sistema Universidad Abierta, de la Red de Educación Continua y de las modalidades de Educación a Distancia, incluyendo el Programa Universidad en Línea, para:

- » Nivel técnico profesional
- » Licenciaturas
- » Especialidades
- » Cursos para extranjeros
- » Cursos y Diplomados de actualización profesional

VISÍTANOS EN:
<http://pompeya.cuaed.unam.mx>

EDUCACIÓN CONTINUA

ESCUELA NACIONAL DE TRABAJO SOCIAL

- ADMINISTRACIÓN DE LOS SERVICIOS DE SALUD.
- ADULTO MAYOR Y SU REALIZACIÓN PERSONAL.
- ANÁLISIS DE LA CONDUCTA INFRACTORA EN EL MENOR, ALTERNATIVAS DE PREVENCIÓN Y TRATAMIENTO.
- ATENCIÓN COMUNITARIA DEL PROBLEMA DE DISCAPACIDAD.
- ATENCIÓN SOCIAL A LA FAMILIA.
- DESARROLLO COMUNITARIO.
- DESARROLLO DE HABILIDADES GERENCIALES DEL TRABAJADOR SOCIAL INSTITUCIONAL.
- DESARROLLO DE PROYECTOS SOCIALES PRODUCTIVOS.
- ESTUDIO DE CASOS.
- ESTUDIO SOCIAL DEL DELITO.
- EVALUACIÓN Y ANÁLISIS DE IMPACTO DE LAS POLÍTICAS PÚBLICAS
- GOBIERNO, DEMOCRACIA Y DESARROLLO SUSTENTABLE.
- GOBIERNO MUNICIPAL Y DEMOCRACIA.
- INTERVENCIÓN DEL TRABAJADOR SOCIAL EN EL ÁMBITO PENITENCIARIO.
- INTERVENCIÓN PROFESIONAL Y DE RECHOS HUMANOS.
- MERCADOTECNIA SOCIAL.
- METODOLOGÍA DE LA INVESTIGACIÓN APLICADA EN EL SECTOR SALUD.
- METODOLOGÍAS ALTERNATIVAS PARA LA ATENCIÓN DE LA INSEGURIDAD PÚBLICA.
- MODELOS DE ATENCIÓN PARA EL NIÑO DE LA CALLE.

- MODELOS DE INTERVENCIÓN CON ANCIANOS.
- MODELOS DE INTERVENCIÓN CON JÓVENES.
- MODELOS DE INTERVENCIÓN CON MUJERES.
- PLANEACIÓN Y ADMINISTRACIÓN DE RECURSOS HUMANOS.
- PLANEACIÓN Y EVALUACIÓN DE INSTITUCIONES EDUCATIVAS.
- PROMOCIÓN Y GESTIÓN SOCIOCULTURAL.
- SEGURIDAD INDUSTRIAL, SALUD OCUPACIONAL Y PROTECCIÓN CIVIL.
- SEXUALIDAD Y SEXOLOGÍA.
- TERAPIA BREVE ENFOCADA A PROBLEMAS.
- TRABAJO CON GRUPOS.
- TRABAJO SOCIAL CONTEMPORÁNEO
- TRABAJO SOCIAL EN EMPRESAS.
- ARTE Y TÉCNICAS DE LA NEGACIÓN.
- ATENCIÓN, IMAGEN Y SERVICIOS AL CLIENTE.
- ATENCIÓN Y SERVICIO AL CLIENTE CON CALIDAD.
- CAMBIO DE ACTITUDES.
- COMPUTACIÓN.
- CONTROL DE GESTIÓN.
- CONSTRUCCIÓN DE UN PROYECTO DE VIDA.
- DESARROLLO SUSTENTABLE.
- DESARROLLO DE PROCESO DE CAPACITACIÓN.
- DESARROLLO DE RECURSOS HUMANOS, PLANES DE CARRERA Y PROGRAMAS DE CAPACITACIÓN.
- DESCUBRE TU POTENCIALIDAD (PROGRAMACIÓN NEUROLINGÜÍSTICA)
- DIAGNÓSTICO SOCIAL.
- FORMULACIÓN Y EVALUACIÓN DE PROYECTOS.
- INGLÉS (COMPRESIÓN DE LECTURA).
- INTEGRACIÓN DE EQUIPOS DE ALTO DESEMPEÑO.

- KAIZEN-LA MEJORA CONTINUA.
 - MÁS ALLÁ DE LA ENTREVISTA.
 - MEDIACIÓN FAMILIAR.
 - MODELOS DE INTERVENCIÓN COMUNITARIA PARA EL DESARROLLO SOCIAL.
 - PREVENCIÓN DEL SUICIDIO.
 - PROCESO DE COMUNICACIÓN EN EL SECTOR PÚBLICO.
- Informes en el Centro de Educación Continua, teléfono: 5658-6234, de lunes a viernes de 9 a 14 y de 16 a 19 horas.*

FACULTAD DE PSICOLOGÍA

- LA CALIDAD EN EL SIGLO XX, 31 de enero; 1, 2, 3 y 4 de febrero, de 16 a 20 h. Ponente: Luis A. Gudiño.
- Informes e inscripciones en Saturnino Herrán 135, Col. San José Insurgentes, CP 03900, Tels. 5593-6001 y 5593-6027, fax: 5660-7705, o en la página <http://www.psicol.unam/dec/index.html>.*

La Escuela Nacional de Estudios Profesionales Acatlán
con motivo de la celebración de sus primeros 25 años de labor educativa convoca al

Concurso del Cartel Conmemorativo de los 25 años de la ENEP Acatlán

Bases:

Lugar y fecha: Se recibirán los trabajos hasta el 29 de febrero en el campo de Fútbol Americano Perros Negros, en Naucalpan, Estado de México.

Participantes: Podrán concursar de forma individual o en equipo de máximo tres integrantes, toda la comunidad del campus Acatlán: alumnos, profesores, trabajadores y egresados.

Características de los trabajos: se recibirán los carteles de formato y técnica libre que lleven como idea principal los 25 años de multidisciplinariedad de la ENEP Acatlán. Cada participante podrá entregar hasta tres carteles. Los trabajos no serán devueltos y pasarán a formar parte del patrimonio del Campus Acatlán.

Entrega de carteles: El autor deberá identificarse con un seudónimo y entregará junto con el cartel la información que considere pertinente respecto de su propuesta.

En un sobre por separado deberá incluir su nombre, número telefónico, dirección y copia de comprobante de pertenencia a la comunidad de Acatlán.

Premios:

Primer lugar: \$10,000. Segundo lugar: \$5,000.
Tercer lugar: \$ 3,000

Se otorgará constancia a todos los participantes.

Jurado: estará conformado por alumnos y profesores de Acatlán y su fallo será inapelable.

Transitorios: los puntos no previstos en la presente convocatoria serán resueltos por el comité organizador.

Informes en los teléfonos
5360-1579 y 5510-4404.

Centro de Enseñanza
Para Extranjeros
Visitas guiadas

**Chiapas Arqueológico
y Virreinal**
del 4 al 14 de marzo

Expositores: Arq. Gilberto Ramírez Toledano y Lic. Ligia Fernández. Salida del estacionamiento del CEPE a las 7 horas. Inscripciones hasta el 25 de febrero. Costos: \$5,200.00

Coordinación de Humanidades Casa del Libro

Curso de Redacción del 7 de febrero al 27 de marzo, lunes y miércoles de 18 a 20 horas.
Expositora: Lourdes Durán.
Costo: \$800.00

Taller de Fotografía del 9 de febrero al 12 de abril, los miércoles de 17:30 a 19:30. Expositora: Patricia Velázquez. Costo: \$500.00

Mayores informes en los
teléfonos 5207-9871 y 5207-9390.

cartelera

DEL 1 AL 7 DE FEBRERO



MÚSICA

ANTIGUO COLEGIO DE SAN ILDEFONSO ANFITEATRO SIMÓN BOLÍVAR

Justo Sierra 16, Centro Histórico

CONCIERTO A BENEFICIO DEL VOLUNTARIADO DEL ACSI BETSY PECANINS

Jueves 3 de febrero/ 19:00 hrs.
Incluye visita guiada al edificio a las 16:30 hrs. y
coctel al terminar el concierto
Informes: 57 02 63 78 y 57 02 29 91

CICLO MÚSICA DE CÁMARA EN SAN ILDEFONSO

Valentín Surif, pianista
Variaciones serias Op. 54, de Mendelssohn;
Barcarola y Scherzo No. 4 en mi menor, de Chopin
y obras de Guastavino, Williams, Terzián
Domingo 6/ 17:00 hrs.



RADIO

Adolfo Prieto 133, Col. Del Valle

LAS ONDAS DEL CHOPO MUSEO RADIOFÓNICO

Conduce: Arturo Saucedo
Viernes/17:30 hrs. 860 AM

NUEVOS PROGRAMAS DE LA BBC

MÚSICA SIN FRONTERAS
Martes/ 17:45 hrs. 96.1 FM

NOTAS DE JAZZ
Miércoles/ 17:45 hrs. 96.1 FM

DISCO PRIMICIAS
Jueves/17:45 hrs. 96.1 FM

TALLERES

CASA DEL LAGO/ JARDINES

Antiguo Bosque de Chapultepec

DIBUJO, PINTURA, GRABADO, PINTURA ALTERNATIVA E INFANTIL

Coordinadora: Carolina Muciño
Centro Popular de Artes Plásticas Mariano Paredes,
INBA
Miércoles a domingo/ 10:00 a 15:00 hrs.
Entrada libre

FILATELIA EN CASA DEL LAGO

Actividad de intercambio y adquisición.
Domingos/ 10:00 hrs.
Entrada libre

BAILES DE SALÓN

Imparte: Prof. Julio Zárate
Asiste y participa en la enseñanza y práctica de los
distintos ritmos: danzón, cumbia, rock, etc.
Sábados/ 13:00 a 15:00 hrs.

AJEDREZ PARA NIÑOS Y ADULTOS

Torneos rápidos, partidas y simultáneas.
Domingos/ 11:30 a 15:30 hrs.
Entrada libre

RINCÓN DE LECTURA

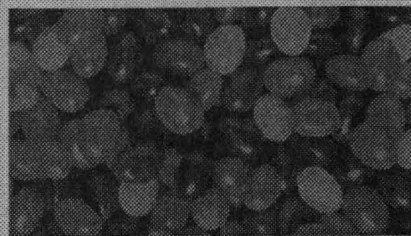
Imparte: Profa. María Escamilla
Espacio en el cual los niños y no tan niños podrán
acercarse a los libros y la lectura mediante juegos y
actividades.
Sábados/ 12:00 a 15:00 hrs.
Entrada libre

PROGRAMA DE DIVULGACIÓN DE LA CIENCIA

Niños y adultos
Acercamiento a las ciencias a través de actividades
experimentales y talleres relámpago, impartidos por
personal del Museo de las Ciencias UNIVERSUM.
Sábados/ 13:30 hrs.
Entrada libre

MUSEO UNIVERSITARIO DEL CHOPO

Dr. Enrique González Martínez 10, Col. Santa María la Ribera



TALLERES LIBRES DEL CHOPO

Adolescentes y adultos
Apreciación Cinematográfica, Cuento, Redacción,
Sexualidad, Guitarra, Teatro, Dancing en Mexico,
Danza Contemporánea, Iniciación a las Artes
Plásticas y Periodismo Cultural.
Nuevos talleres: Movimientos artísticos del
siglo XX y Performance Art.

INFANTILES

Artes Plásticas, Modelado, Teatro y Ballet Clásico.
Inscripciones: del 10 de enero al 3 de marzo
Informes: 55 35 21 86 y 22 88

CONFERENCIAS

CASA DEL LAGO /GALERÍA DEL LAGO

Antiguo Bosque de Chapultepec

UNIVERSO HERIDO POR LAS FORMAS EN LA OBRA DE MARCO ANTONIO TROMAMALA

Expositores: Laura González, Oscar Wong y Marco
Antonio Tromamala
Moderador: Cuauhtémoc Arista
Domingo 6/ 12:00 hrs.

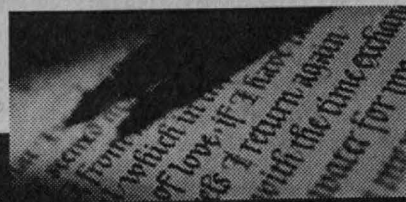
LITERATURA

CASA DEL LAGO /FORO XXI

Antiguo Bosque de Chapultepec

RECITAL POÉTICO YO SOY EL CAMINO DE SANGRE

Domingo 6/ 14:30 hrs.





DANZA

MUSEO UNIVERSITARIO DEL CHOPO

Dr. Enrique González Martínez 10, Col. Santa María la Ribera

POEMAS URBANOS... INSTANTES DE LA FÁBRICA

La Fábrica Producciones

Dirección: Rosario Armenta

Obra inspirada en la ciudad, tejida con instantes cotidianos de esperanza y romanticismo que todos, en algún momento de nuestras vidas, tenemos que recuperar con humor para mantenernos en marcha dentro de este monstruo de asfalto.

Sábados/ 13:00 hrs.

TEATRO SANTA CATARINA

Jardín de Santa Catarina 10, Coyocacán

LA CELESTINA (VERSIÓN DANZA)

Compañía Púrpura Danza Teatro

Dirección: Silvia Unzeta

Martes y miércoles a las 20:00 hrs.



EXPOSICIONES

MUSEO UNIVERSITARIO DE CIENCIAS Y ARTES/ ROMA

Tabasco 73, entre Frontera y Mérida, Col Roma

OJO ACÚSTICO

Segunda entrega del proyecto Volumen de Karen Godfried

Escultura sonora (Estados Unidos).

De martes a sábado/ 10:00 a 18:00 hrs.

TEMPLO DE SAN AGUSTÍN/ MUCA MÓVIL

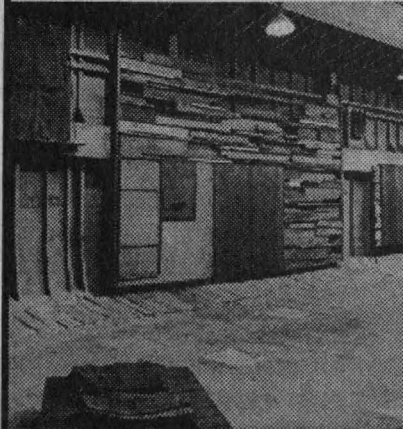
República de Uruguay, esq. Isabel la Católica, Centro Histórico

JANNIS KOUNELLIS EN MÉXICO

Exposición de Arte povera. Instalación Grecia.

Martes a domingo/ 10:00 a 18:00 hrs.

Entrada libre



REAL SEMINARIO DE MINAS

Guatemala 90, Centro Histórico

GRÁFICA MEXICANA

Inauguración: Jueves 3 de febrero/ 19:00 hrs.

CASA DEL LAGO

Antiguo Bosque de Chapultepec

GLORIETA, CORREDOR DEL ARTE Y BASE ESCULTÓRICA

ESCULTURAS

De Jesús Mayagoitia

Miércoles a domingo/ 11:00 a 17:00 hrs.

Entrada libre



SALÓN DE LOS CANDILES Y VESTÍBULO

LA GRAN ILUSIÓN

Dibujo y pintura de Eivira Gascón

Dentro del "Programa del Exilio Español en México"

GALERÍA DEL LAGO

POLVO DE OBSIDIANA

Pintura del maestro Marco Antonio Trovamaia

CONVERGENCIA/ DIVERGENCIA

Pintura del maestro Marco Antonio Trovamaia

GALERÍA DEL BOSQUE

PINTURA

De Roberto Fernández Balbuena

Dentro del "Programa del Exilio Español en México"

GALERÍA NACHO LÓPEZ

LOS TRES GARCÍA

Fotografía de Héctor García, María García y Héctor

García Sánchez

Reconocimiento a Héctor García

Miércoles a domingo/ 11:00 a 17:00 hrs.

Entrada libre

MUSEO UNIVERSITARIO DEL CHOPO

Dr. Enrique González Martínez 10, Sta. María la Ribera

METAMORFOSIS

De Ofelia Iszaevich

Pintura

Inauguración: 2 de febrero/ 19:30

SALON ENAP: LOS MAESTROS

EXPONEN

Pintura: Claudia Gallegos, Ulises García Ponce de

León, Javier Guadarrama y Patricia Soriano

Escultura: Soledad Garcidueñas y Pablo Kubli

Estampa: Victor Hugo Ríos Olmos

Inauguración: 2 de febrero/ 19:30

EL CHOPO. HISTORIA DE UN MUSEO

Frutas y fotografías. Primera parte

Muestra que exhibe los diversos rubros incluidos en el patrimonio de este recinto universitario.

LOST & FOUND: EL REGRESO DE LA PANTERA

De Dieter Finke

Pintura y escultura creada ex profeso para el recinto universitario



BIFOCALES EN EL ASFALTO

De Gerardo Fisher y José Antonio Martínez

Fotografía documental

Martes a domingo/ 10:00 a 14:00 y de 15:00 a 19:00 hrs.

Martes entrada libre

TEATRO

CASA DEL LAGO / TEATRO ROSARIO CASTELLANOS

Antiguo Bosque de Chapultepec

UNIVERSITARIOS EN ESCENA

LINGÜAS MUERTAS

Dirección: *Jesús Chavarría*

Domingo 6/ 14:00 y 16:00 hrs.



FORO XXI

LOS JUGLARES

Grupo Los Juglares

Dirección: *Arturo Martínez*

Domingos/ 12:00 hrs.

TEATRO SANTA CATARINA

Jardín Santa Catarina 10, Barrio Santa Catarina, Coyoacán

LA CELESTINA

(La famosa tragicomedia de Calisto y Melibea)

De Fernando de Rojas

Adaptación y dirección: *Claudia Ríos*

Jueves a domingo/ 19:00 hrs.



CINE

MUSEO UNIVERSITARIO DEL CHOPO/ CINEMATÓGRAFO DEL CHOPO

Dr. Atl 37, Sta. María la Ribera

CICLO: AL BORDE DEL ABISMO

EL ELEMENTO DEL CRIMEN

Dirección: *Lars von Trier*,

Dinamarca, 1984

Martes 1° y miércoles 2/ 12:00,
17:00 y 19:30 hrs.

QUIEN MATÓ A COOKIE

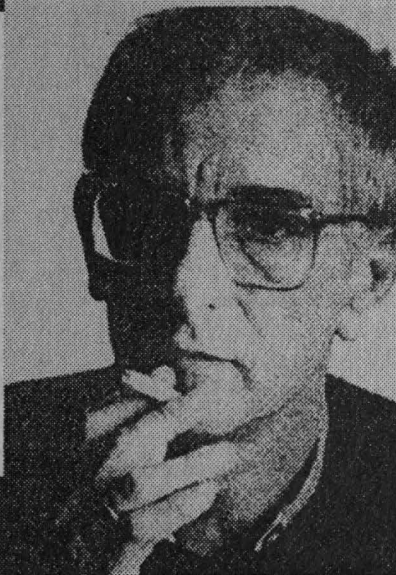
Dirección: *Robert Altman*,

USA, 1999

Jueves 3 y viernes 4/ 12:00,
17:00 y 19:30 hrs.

ANTIGUO COLEGIO DE SAN ILDEFONSO/ SALÓN CINEMATOGRAFICO FÓSFORO

Justo Sierra 16, Centro Histórico



CICLO: EL DECÁLOGO DE KIESLOWSKI

DECÁLOGO 10: NO CODICIARÁS LOS BIENES DE TU PRÓJIMO

Dirección: *Krzysztof Kieslowski*,

Polonia, 1988

Martes 1°, miércoles 2 y jueves 3/
13:00 y 17:00 hrs.



CASA DEL LAGO/ SALA LUMIÈRE

Antiguo Bosque de Chapultepec

CINE CLUB

CICLO: KUROSAWA

YOJIMBO

Dirección: *Akira Kurosawa*,

Japón, 1961 (video)

Domingo 6/ 15:00 y 17:00 hrs.

CINE CLUB DOCUMENTAL

CICLO: MOVIMIENTOS DE

LIBERACIÓN NACIONAL

BATALLA DE CHILE/1ª PARTE:

INSURRECCIÓN DE LA BURGUESÍA

Dirección: *Patricio Guzmán*,

Chile, 1973-1975

Jueves 3 y viernes 4/ 14:00 y 16:00 hrs.

PUBLICACIONES

REVISTA LOS UNIVERSITARIOS

El número de la revista Los Universitarios correspondiente al mes de febrero incluye diversos artículos y ensayos sobre el centenario de la Interpretación de los sueños de Sigmund Freud, poemas de Myriam Moscona, minificción literaria de Eduardo Casar y las ilustraciones del grabador Jesús Martínez, entre otros textos.





Cursos de Computación

Centro Mascarones

Ribera de San Cosme 71
Col. Sta. María la Ribera
Tels.: 5622 7958, 5622 7959
5535 5203

Curso Horario

LUNES A VIERNES

- ▶ **Programa de Actualización en Cómputo**

Windows 98	11-13
Utilerías Unix	19-21
Word avanzado	17-19
Excel básico	17-19
Access básico	15-17
Autocad 2D	19-21
Introducción a las telecomunicaciones	17-19
Servicios de Internet	17-19
Introducción a las técnicas de programación	15-17

Inician: 14 de febrero

Introd. al uso de computadoras Windows 95	varios
Windows NT	11-13
Introducción a Unix	17-19
Mantenimiento preventivo y correctivo a Pc's	11-13
Word básico	15-17
Excel avanzado	17-19
Introducción a las bases de datos	17-19
Aplicaciones con Access	15-17
Corel Draw	19-21
Autocad 3D	19-21
Redes de computadoras	17-19
Introducción a Internet	15-17
Elaboración de páginas para el WWW	19-21
Programación con Visual Basic	15-17

Inician: 28 de febrero
- ▶ **Computación para niños**

Word para jóvenes periodistas	10-12
-------------------------------	-------

Inicia: 28 de febrero
- ▶ **Módulo de Formación en Cómputo y Complemento Profesional**

Módulo básico	19-21
---------------	-------

Inicia: 28 de febrero
- SABATINOS**
- ▶ **Programa de Actualización en Cómputo**

Introd. al uso de computadoras Windows 95	varios
Introducción a Unix	14-19

Inician: 12 de febrero

Programación en Shell	8-13
Mantenimiento preventivo y correctivo a Pc's	14-19
Access básico	14-19
Power Point	8-13
Autocad 2D	14-19
Autocad 3D	8-13
Introducción a Internet	14-19
Programación con Visual Basic	8-13

Inician: 19 de febrero

Centro Nuevo León

Av. Nuevo León 167
Col. Condessa
Tels.: 5553 3435, 5553 9525
Audio-respuesta 5622 8119

Curso Horario

LUNES A VIERNES

- ▶ **Programa de Actualización en Cómputo**

Introducción a Internet	15-17 y 19-21
Introducción a Unix	19-21
Word básico	7-9 y 19-21
Excel básico	7-9 y 15-17
Photoshop	15-17
Power Point	15-17
Autocad 3D	19-21

Inician: 7 de febrero

Introd. al uso de computadoras Windows 95	varios
Técnicas de programación	19-21

Inician: 14 de febrero

Windows NT	19-21
Word básico	17-19
Word avanzado	15-17
Excel básico	17-19
Excel avanzado	15-17
Introducción a las bases de datos	19-21
Formatos gráficos	17-19
Autocad 2D	19-21
Programación con Visual Basic	19-21
Programación con Java	19-21

Inician: 21 de febrero
- ▶ **Programa de Capacitación para el Trabajo**

Línea en cómputo para la oficina	15-17
Línea en cómputo para la edición	15-17

Inician: 21 de febrero
- ▶ **Módulo de Formación en Cómputo y Complemento Profesional**

Módulo básico	7-9
---------------	-----

Inicia: 21 de febrero
- SABATINOS**
- ▶ **Programa de Actualización en Cómputo**

Word básico	14-19
Excel básico	9-14
Corel Draw	9-14
Autocad 2D	14-19
Servicios de Internet	9-14
Introducción a las técnicas de programación	9-14

Inician: 12 de febrero

Access	14-19
Visual Fox Pro	14-19

Inician: 19 de febrero

Centro Coapa

Calz. del Hueso 757
Col. Rinconada Coapa, 2a. sección
Tels.: 5671 6944, 5671 6274
5671 6320

Curso Horario

LUNES A VIERNES

- ▶ **Programa de Actualización en Cómputo**

Utilerías Unix	19-21
Word básico	15-17
Excel básico	17-19
Excel avanzado	8-10
Page Maker	17-19
Programación con Visual Basic	19-21

Inician: 7 de febrero

Introd. al uso de computadoras Windows 95	varios
Word básico	19-21
Excel básico	12-14
Introducción a las bases de datos	8-10
Autocad 2D	12-14

Inician: 14 de febrero

Power Point	15-17
Photoshop	19-21
Taller de digitalización de medios	12-14
Elaboración de páginas WWW	17-19
Windows NT	10-12
Programación con Visual Basic	8-10

Inician: 21 de febrero

Programación en Shell	19-21
Redes de computadora	19-21
Técnicas de programación	17-21

Inician: 28 de febrero
- ▶ **Computación para niños**

Empezando a escribir con Word	15-17
Navegantes del ciberespacio	15-17

Inician: 7 de febrero
- ▶ **Programa de Capacitación para el Trabajo**

Línea en cómputo para la administración de la información	10-12
---	-------

Inician: 28 de febrero
- SABATINOS**
- ▶ **Programa de Actualización en Cómputo**

Word avanzado	9-14
---------------	------

Inicia: 12 de febrero

Excel básico	9-14
Autocad 3D	9-14
Programación con Visual Basic	9-14

Inician: 26 de febrero

Introd. al uso de las computadoras con Windows 95	9-14
---	------

Inician: 4 de marzo

INSCRIPCIONES: Durante las dos semanas anteriores a los cursos

DIPLOMADOS 2000

Multimedia

Ciudad Universitaria Duración: marzo 31 a agosto 26 • Entrega de documentos: febrero 7 a marzo 3 • Inscripciones: marzo 13 y 14 • Informes: Tels.: 5622 8502 y 5622 8354.

Telecomunicaciones

Ciudad Universitaria Duración: marzo 17 a junio 30 • Entrega de documentos: enero 31 a febrero 18 • Inscripciones: febrero 28 a marzo 10 • Informes: Tels.: 5622 8502 y 5622 8354.

MATERIAL DIDÁCTICO

Ya puedes adquirir los paquetes

Temas:

Introducción a la computación
Procesadores de palabras
El mundo de Internet
Hoja electrónica de cálculo

Cada paquete contiene:

- Cuatro videos (con 10 sesiones de 30 minutos cada uno).
- Un manual de la colección de Guías y textos de cómputo.
- Una Guía didáctica, la cual incluye prácticas.
- Un disco de prácticas.

Informes:

Tels.: 6522 8354 y 5622 8502 Fax: 5622 8510
Información electrónica: 5622 8118
Informa@servidor.unam.mx
<http://platon.dgsca.unam.mx/sepaComputo>



Programa de educación continua a distancia